

股票代號：8183



台灣精星科技股份有限公司
INFO-TEK CORPORATION

九十五年
年 報

刊印日期：中華民國九十六年五月二十一日

查詢本年報網址：<http://newmops.tse.com.tw>

本公司網址：<http://www.itctwn.com.tw>

一、本公司發言人及代理發言人

發言人姓名：彭朋煌
職稱：總經理
電話：(03) 597-9999
電子郵件信箱：d_peng@itctwn.com.tw
代理發言人姓名：傅賢基
職稱：財務部協理
電話：(03) 597-9999 #1106
電子郵件信箱：tony_fu@itctwn.com.tw

二、總公司、分公司、工廠之地址及電話

總公司及工廠
地址：新竹工業區實踐路十二號
電話：(03) 597-9999
台北分公司
地址：臺北市南港區三重路十九之六號九樓
電話：(02) 26550166

三、辦理股票過戶機構

名稱：大華證券股份有限公司股務代理部
地址：臺北市重慶南路一段2號5樓
網址：<http://www.toptrade.com.tw>
電話：(02) 2389-2999

四、最近年度財務報告簽證會計師

會計師名稱：劉江抱、張瑞娜會計師
事務所名稱：勤業眾信會計師事務所
地址：臺北市民生東路三段156號12樓
網址：<http://www.deloitte.com.tw>
電話：(02) 2545-9988

五、海外有價證券掛牌買賣之交易場所名稱及查詢該海外有價證券資訊之方式：不適用。

六、公司網址：

<http://www.itctwn.com.tw>

--目 錄--

頁次

壹、致股東報告書.....	1
貳、公司簡介.....	3
參、公司治理報告.....	5
一、組織系統.....	5
二、董事、監察人、總經理、副總經理、協理、各部門及分支機構主管 資料.....	7
三、公司治理運作情形.....	15
四、會計師公費資訊.....	22
五、更換會計師資訊.....	22
六、公司之董事長、總經理、負責財務或會計事務之經理人，最近一年 內曾任職於簽證會計師所屬事務所或其關係企業者.....	23
七、最近年度及截至年報刊印日止，董事、監察人、經理人及持股比例 超過百分之十之股東股權移轉及股權質押變動情形.....	24
八、持股比例占前十大股東間互為財務會計準則公報第六號關係人關係 之資訊.....	25
九、公司、公司之董事、監察人、經理人及公司直接或間接控制之事業 對同一轉投資事業之持股數及綜合持股比例.....	25
肆、募資情形.....	26
一、資本及股份.....	26
二、公司債(含海外公司債)辦理情形.....	31
三、特別股辦理情形.....	31
四、參與發行海外存託憑證之辦理情形.....	31
五、員工認股權憑證辦理情形.....	31
六、併購或受讓他公司股份發行新股辦理情形.....	32
七、資金運用計劃執行情形.....	32

伍、營運概況	33
一、業務內容.....	33
二、市場及產銷概況.....	41
三、從業員工概況.....	48
四、環保支出資訊.....	48
五、勞資關係.....	48
六、重要契約.....	50
陸、財務概況	51
一、最近五年度簡明資產負債表及損益表.....	51
二、最近五年度財務分析.....	53
三、民國九十五年度財務報告之監察人審查報告.....	55
四、民國九十五年度財務報表.....	56
五、民國九十五年度經會計師查核簽證之母子公司合併財務報表.....	102
六、公司及關係企業最近年度及截至年報刊印日止，如有發生財務週轉 困難情事，應列明其對本公司財務狀況之影響.....	110
柒、財務狀況及經營結果之檢討與風險事項	111
一、財務狀況.....	111
二、經營結果.....	111
三、現金流量.....	112
四、最近年度重大資本支出對財務業務之影響.....	113
五、最近年度轉投資政策、其獲利或虧損之主要原因、改善計畫及未來一 年投資計畫.....	114
六、風險事項之分析評估.....	114
七、其他重要事項.....	116
捌、特別記載事項	117
一、關係企業相關資料.....	117
二、最近年度及截至年報刊印日止，私募有價證券辦理情形.....	117
三、最近年度及截至年報刊印日止子公司持有或處分本公司股票情形.....	117
四、其他必要補充說明事項.....	117
五、最近年度及截至年報刊印日止，如發生本法第三十六條第二項 第二款所定對股東權益或證券價格有重大影響之事項.....	117

壹、致股東報告書

各位股東先生、女士：

首先謹代表台灣精星科技股份有限公司全體員工向各位股東致上萬分的謝意，感謝各位股東持續對本公司的支持與關心，以下向各位股東報告過去一年營運成果暨本年度營業計劃概要。

一、民國九十五年度營業報告

去年由於 PC 產業成長減緩，競爭廠商大肆擴充產能，再加上同業削價競爭激烈，雖然全體同仁努力不懈，但仍不敵外在惡劣環境的影響，致未能如期的達到預定目標。

民國 95 年度精星合併營業收入達新台幣(以下同)82.63 億元，與 94 年度的 82.92 億元差不多，母公司營業收入為 51.91 億元較前一年度衰退 9.5%，稅後淨利為 26,191 仟元，較前一年的 140,750 仟元衰退，每股稅後盈餘為 0.22 元。在營運管理方面，去年 7 月份本公司業已取得經濟部核發之企業營運總部之資格，有助於本公司租稅抵減；另本公司於去年投資興建之寧波精鎂電子廠業於去年底完成投產，正式加入生產營運的行列，將有助於公司營運擴展。

在研究發展上，本公司在 95 年度使用 ATI Radeon R580/RV630 晶片研製一系列高階繪圖卡產品，另配合客戶開發了 20.1 吋及 26 吋 TFT-LCD 驅動控制板之改良設計。

二、本年度營業計劃概要及未來發展策略，受到外部競爭環境、法規環境及總體經營環境之影響：

展望新的一年儘管本公司所屬的 EMS 及繪圖卡產業，將面對激烈的產業競爭、外部經營環境及法規環境之改變，本公司仍然秉持穩健及務實的原則，並擬定一套營運策略來加以因應，茲將民國 96 年度營運計劃概要報告如下：

- 1.積極開發國外及利基型產品訂單，以提昇公司利潤。
- 2.持續強化本公司研發技術能力，陸續替 EMS 客戶開發 TFT-LCD、LCD-TV 及 Monitor 之驅動控制板、信號處理板及其他產品，以開拓新業務及提昇代工服務之附加價值。
- 3.有效整合及提昇台灣及大陸各廠的採購、接單、技術、品管及運籌管理能力，以提昇公司整體營運績效。

4.持續強化教育訓練及知識管理，以提昇人員素質及生產力。

5.隨著 Windows Vista 作業系統的上市，本公司將陸續推出一系列支援該作業系統之新型繪圖卡產品，以迎接此一大好商機。

6.積極推動寧波精鎂廠營運步入正軌，以提昇公司整體績效。

7.持續加強 RoHS 等無鉛綠色環保製程及產品，以符合客戶及市場之環保規章要求。

依據產業狀況及各產品事業單位的預測，今年精星的主要產品銷售目標 PCBA 代工的銷售量可達 1200 萬片，繪圖卡銷售量可達 150 萬片。

最後，謹代表精星全體同仁感謝各位股東的支持，精星經營團隊及全體員工將會更加努力，以達成各位股東對精星的期望，在此獻上最誠摯的感謝及祝福。敬祝 各位股東
身體健康 萬事如意!

董事長：葉培城



總經理：彭朋煌



敬上

貳、公司簡介

一、公司簡介

(一)設立日期：民國七十九年十二月十五日

(二)公司沿革

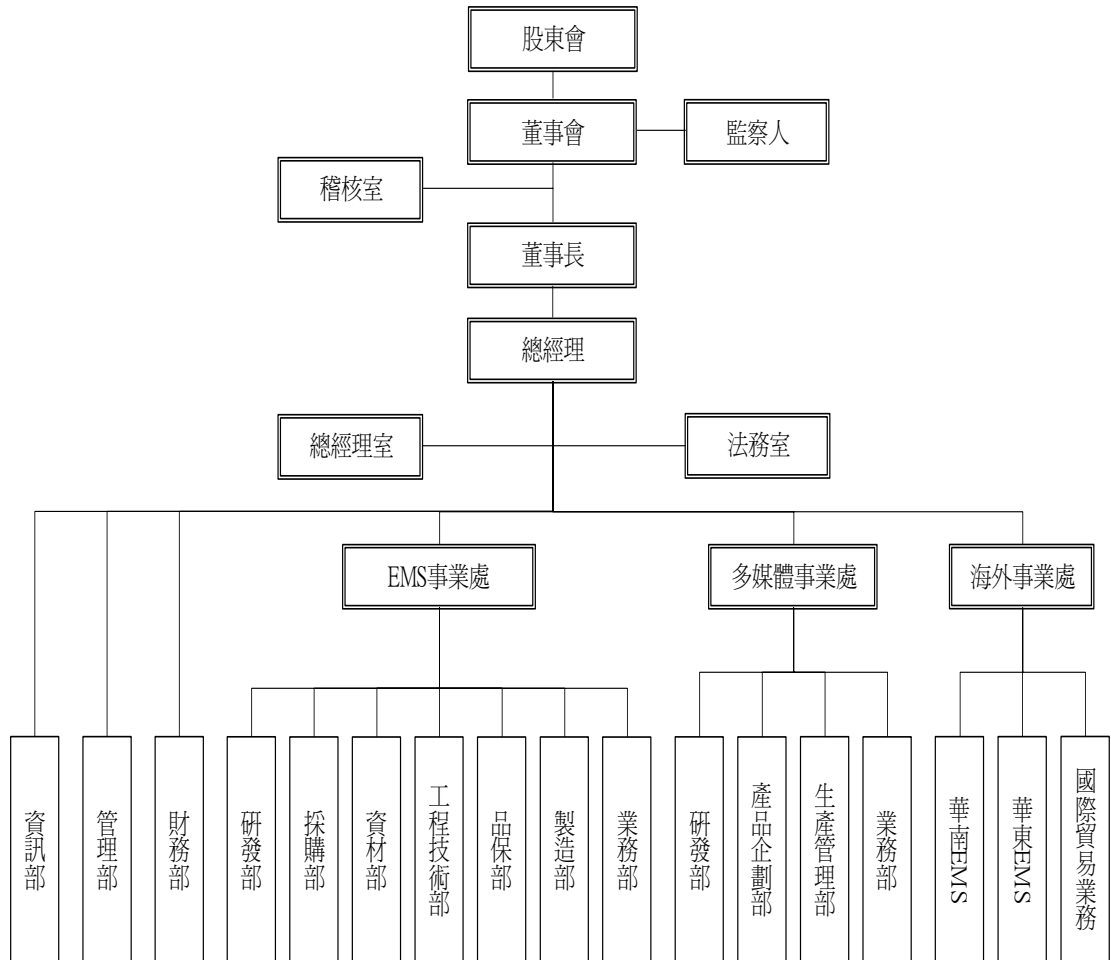
年度	重 要 記 事
79 年 12 月	公司核准設立，登記資本額為新台幣 5,000 萬元，實收資本額為新台幣 3,000 萬元，公司設址於新竹縣竹北市泰北路 145 號。劉新朗先生擔任本公司第一屆董事長。
80 年 03 月	購買 SMT 表面黏著、生產線、自動插件機、自動測試儀器等自動化生產設備。
80 年 06 月	開始替宏碁公司代工生產主機板業務。
82 年 06 月	購置位於新竹縣湖口鄉新竹工業區中華路土地 493 坪，廠房 516 坪，並加以整修使用。
84 年 12 月	通過 ISO-9002 認證。
87 年 08 月	轉投資設立英屬維爾京群島商 INFO-TEK HOLDING CO., LTD. 並以來料加工方式在大陸東莞進行主機板、介面卡等組裝加工業務。
87 年 11 月	本公司獲得財政部證券暨期貨管理委員會核准補辦公開發行。
87 年 12 月	新竹工業區實踐廠落成啟用，全廠面積 6,628 平方公尺，總公司遷至此辦公。
88 年 06 月	轉投資設立英屬維爾京群島 ITC ENTERPRISE CORP.，並以來料加工方式在大陸東莞進行主機板、介面卡等組裝加工業務。
88 年 10 月	擴充 SMT 生產線設備，生產線增至 10 條線。
88 年 11 月	智嘉投資有限公司投資本公司，股份佔 25.16%。
88 年 12 月	董監事提前改選，董事由九席減為七席，監察人由二席增至三席，莊進茂先生續任董事長。
89 年 05 月	榮獲天下雜誌 2000 大特刊，為全國二千大製造業中第 41 名最會賺錢之公司及第 45 名成長最快之公司。
90 年 02 月	實踐廠擴廠完成，全廠建物面積增至 3,822 坪。
90 年 09 月	投審會核准經由境外子公司 SUN RISE CORPORATION 轉投資精華電子(蘇州)有限公司，從事資訊電子產品生產及銷售。
90 年 11 月	推動 ISO-9001 2000 年版並取得認證。
91 年 01 月	投審會核准經由境外子公司 SUN RISE CORPORATION 轉

- 投資精廣電子(深圳)有限公司，從事資訊電子產品生產及銷售。
- 91年01月 於境外設立 Excellence Internatinal Corporation 貿易公司。
- 91年04月 於境外設立 Everbroad International Limited 貿易公司。
- 91年05月 榮獲天下雜誌 1000 大特刊製造業營收排行第 409 名。
- 91年06月 董監事改選，共選出七席董事及三席監察人，其中二席為獨立董事，一席為獨立監察人。
- 92年02月 董事長改選，葉培城先生接任董事長乙職。
- 92年03月 於台北南港軟體工業園區成立台北分公司，開始自行研發、生產、銷售繪圖卡產品。
- 92年05月 投審會核准經由境外公司 SUN RISE CORPORATION 轉投資設立精發國際貿易(上海)有限公司。
- 92年05月 投審會核准經由境外公司 SUN RISE CORPORATION 轉投資設立精彩電子(南京)有限公司。
- 93年02月 向櫃買中心申請登錄為興櫃股票。
- 93年05月 榮獲天下雜誌 1000 大特刊 2003 年製造業營收排行第 343 名，及成長最快第 20 名公司。
- 93年05月 董監事改選，葉培城先生續任董事長乙職。
- 93年09月 取得 ISO-14001 環境管理系統認證。
- 94年03月 本公司股票於證券櫃檯買賣中心正式上櫃掛牌交易。
- 94年05月 天下雜誌 1000 大特刊 2004 年製造業營收排行第 253 名。
- 94年10月 於新加坡設立 INFO-TEK SINGAPORE PTE.LTD.公司。
- 95年02月 投審會核准經由境外公司 SUN RISE CORPORATION 轉投資設立寧波精鎂有限公司。
- 95年08月 取得經濟部核發企業營運總部認證書。
- 96年05月 天下雜誌 1000 大特刊 2006 年製造業營收排行第 280 名。

參、公司治理報告

一、組織系統

(一)組織結構



(二)主要部門所營業務

部 門	主 要 職 掌
總經理室	1.特定專案研究、規劃與執行輔導。 2.經營事項及作業流程之整體規劃、推動與追蹤。 3.各部門工作協調整合。
法務室	專利及智慧財產權管理、合約審核及其他法務事宜。
稽核室	稽核、評估各部門內部控制制度之缺失及有效性，並提供改善建議。
資訊部	提供資訊硬體及軟體網路等服務機能、資料庫維護、企業應用系統開發維護及新資訊技術導入。
財務部	負責公司財務規劃、融資調度、轉投資事業管理、股務作業、會計帳務處理、財務報表編制與分析、稅務處理作業及年度預算等。
管理部	負責全公司人力資源之開發、徵選、資遣、獎懲、薪資、考勤、教育訓練、總務、工務、安全衛生、固定及列管資產管理。
EMS 事業處	1.業務部：負責行銷策略擬訂及執行、市場之開發、商情蒐集、客戶訂單處理、應收帳務催收、客戶服務及抱怨處理、推動產銷協調等。 2.製造部：負責產品之生產管理與控制，及機器設備之保養及維護作業；下設有 SMT、PTH、LCM 及系統組裝等單位。 3.品保部：規劃及執行品質管制作業體系之運作，追蹤分析產品異常之原因，提供產品品質改善方向之建議；執行原物料驗收、生產線上即時品質控管、出貨成品檢驗，及推動品質教育訓練。 4.工程技術部：生產製程規劃、工程規格之制定、生產作業程式之擬定、生產流程及技術之改造、文件管理管制等。 5.資材部：負責生產排程、出貨排程、存量管制、原物料/半成品/成品管理、包裝儲運管理、倉庫定期盤點及進出口作業等。 6.採購部：負責本公司原物料、非生產用品及固定資產之採購暨供應商管理等相關事宜。 7.研發部：負責 EMS 新產品、ODM 產品及新技術之研究開發。
多媒體事業處	1.業務部：負責行銷策略之執行、客戶訂單處理、通路管理、後勤支援、款項之催收、客戶服務事宜。 2.研發部：負責多媒體事業新產品之研發、功能改良、產品測試及文件管制。 3.生產管理部：負責生產管制、生產工程、產品保證、採購、資材、委外加工、品質管制及出貨事宜。 4.產品企劃部：負責行銷策略之擬訂、市場之開發、商情蒐集。
海外事業處	支援管理大陸及海外地區 EMS 及國際貿易業務。

二、董事、監察人及總經理、副總經理、各部門及分支機構主管資料

(一) 董事及監察人資料

1. 董事及監察人

職稱	姓名	選(就)任日期	任期(年)	初次選任日期	選任時持有股份		現在持有股份		配購、未成子或現在持有股份		利用他人名義持有股份		主要經(學)歷	目前兼任本公司及其他公司之職務	具配購或二親等以內關係之其他主管、董事或監察人	
					股數	持股比例	股數	持股比例	股數	持股比例	股數	持股比例			職稱	姓名
董事長	智嘉投資股份有限公司代表人：葉培城	93.05.19	3	92.02.25	22,441,600	22.82%	24,406,586	20.24%	290,378	0.24%	-	-	大專 大工研院電子所工程師	技嘉科技(股)公司-董事長兼總裁 智嘉投資(股)公司-董事長 集嘉通訊(股)公司-董事長 SUN RISE CORP.-董事 INFO-TEK HOLDING CO.,LTD.-董事 ITC ENTERPRISE CORP.-董事 EXCELLENCE International Limited-董事 EVERBROAD International Limited-董事 技嘉科技(股)公司-副董事長兼營運長 倍嘉科技(股)公司-董事長 集嘉通訊(股)公司-董事長 技嘉聯合股份有限公司-董事長 冠盛科技(股)公司-董事長 全懋精密科技(股)公司-董事 信亨企業(股)公司-監察人 SUN RISE Corporation 董事 INFO-TEK HOLDING CO.,LTD.-董事 ITC ENTERPRISE CORP.-董事		
董事	智嘉投資股份有限公司代表人：劉明雄	93.05.19	3	91.06.20	22,441,600	22.82%	24,406,586	20.24%	289,291	0.24%	-	-	政治大學 EMBA 巨采工程師	技嘉科技(股)公司-副董事長兼營運長 倍嘉科技(股)公司-董事長 集嘉通訊(股)公司-董事長 技嘉聯合股份有限公司-董事長 冠盛科技(股)公司-董事長 全懋精密科技(股)公司-董事 信亨企業(股)公司-監察人 SUN RISE Corporation 董事 INFO-TEK HOLDING CO.,LTD.-董事 ITC ENTERPRISE CORP.-董事		
董事	莊進茂	93.05.19	3	87.04.12	1,604,345	1.63%	1,744,820	1.45%	-	-	-	-	台灣大學電機系 全懋精密科技(股)公司-總經理 台灣精星科技(股)公司-董事長	冠盛科技(股)公司-董事長 全懋精密科技(股)公司-董事 SUN RISE Corporation 董事 INFO-TEK HOLDING CO.,LTD.-董事 ITC ENTERPRISE CORP.-董事		
董事	彭明煌	93.05.19	3	80.01.05	3,001,082	3.05%	3,619,183	3.00%	652,950	0.54%	-	-	臺北工專電機科 台灣精星科技(股)公司-總經理	SUN RISE CORP.-董事 INFO-TEK HOLDING CO.,LTD.-董事 ITC ENTERPRISE CORP.-董事 EXCELLENCE International Corp.-董事 EVERBROAD International Limited-董事長 精發國際貿易(上海)有限公司-董事長 精華電子(南京)有限公司-董事長 精彩星(香港)有限公司-董事長 精廣電子(深圳)有限公司-董事 寧波精鎮電子有限公司-董事長		
董事	徐及權	93.05.19	3	80.01.05	1,594,520	1.62%	1,594,736	1.32%	113,052	0.09%	-	-	逢甲大學 理 遠東國際商學(股)公司-副總經理	INFO-TEK HOLDING CO.,LTD.-董事 ITC ENTERPRISE CORPORATION-總經理 精華電子(深圳)有限公司-董事長兼總經理 精華電子(蘇州)有限公司-董事長兼總經理 精星(香港)有限公司-董事 EVERBROAD International Limited-董事 寧波精鎮電子有限公司-董事		
董事	陳志周	93.05.19	3	91.06.20	-	-	-	-	808	0.00%	-	-	東吳大學企管系 台灣國際商學(股)公司-監察人 精華光學(股)公司-監察人	立和投資顧問公司-執行副總經理 滄澤投資(股)公司-董事長 弘捷電路(股)公司-監察人 保捷光學(股)公司-監察人 華鴻科技(股)公司-董事長		
董事	詹遠宏	93.05.19	3	93.05.19	-	-	-	-	-	-	-	-	加州州立大學企管系 彰泰流通產業(股)公司-副總經理	創新物流股份有限公司-總經理		
監察人	陳美玲	93.05.19	3	82.08.09	3,484,406	3.54%	3,829,500	3.18%	339,876	0.28%	-	-	中華商專	泉辰(股)公司-董事長		
監察人	徐明德	93.05.19	3	80.01.05	2,530,721	2.57%	2,802,310	2.32%	37,324	0.03%	-	-	淡江大學機械科	威邦工業有限公司-董事長 葛格光電股份有限公司-監察人		
監察人	李佑民	93.05.19	3	93.05.19	-	-	-	-	-	-	-	-	安侯建業會計師事務所-會計師	眾智聯合會計師事務所-會計師		

96年4月17日

2.法人股東之主要股東

96年4月17日

法人股東名稱	法人股東之主要股東
智嘉投資股份有限公司	技嘉科技股份有限公司 (100%)

96年4月15日

法人名稱	法人之主要股東
技嘉科技股份有限公司	劉明雄、花旗託管第三大道國際價值基金投資專戶、葉培城、馬孟明、明維投資股份有限公司、中信局保管名人精選國際基金第三大道專戶、匯豐銀行託管摩根士丹利國際有限公司專戶、宏鴻投資有限公司、錫璋投資股份有限公司、華新科技股份有限公司

3.董事或監察人所具專業知識及獨立性之情形

姓名	條件	是否具有五年以上工作經驗及下列專業資格			符合獨立性情形 (註 1)										兼任其他 公開發行 公司獨立 董事家數
		商務、法 務、會計 或公司業 務所須相 關科系之 公私立大 專院校講 師以上	法官、檢 察官、律 師、會計 師或其他 與公司業 務所需之 考試及格 有證書之 專門職業 技術人員	商務、法 務、會計 或公司業 務所須之 工作經驗	1	2	3	4	5	6	7	8	9	10	
智嘉投資 股份有限 公司代表 人：葉培 城	-	-	√	√			√				√	√	√		
智嘉投資 股份有限 公司代表 人：劉明 雄	-	-	√	√			√				√	√	√		
莊進茂	-	-	√	√			√	√	√	√	√	√	√	√	
彭朋煌	-	-	√				√	√	√	√	√	√	√	√	
徐及權	-	-	√				√	√	√	√	√	√	√	√	
陳惠周	-	-	√	√	√	√	√	√	√	√	√	√	√	√	
詹逸宏	-	-	√	√	√	√	√	√	√	√	√	√	√	√	
陳美玲	-	-	√	√	√		√	√	√	√	√	√	√	√	
徐明德	-	-	√	√	√		√	√	√	√	√	√	√	√	
李佑民	-	√	√	√	√	√	√	√	√	√	√	√	√	√	

註 1：各董事、監察人於選任前二年及任職期間符合下述各條件者，請於各條件代號下方空格中打“√”。

- (1) 非為公司或其關係企業之受僱人。
- (2) 非公司或其關係企業之董事、監察人(但如為公司或其母公司、公司直接及間接持有表決權之股份超過百分之五十之子公司之獨立董事者，不在此限)。
- (3) 非本人及其配偶、未成年子女或以他人名義持有公司已發行股份總額百分之一以上或持股前十名之自然人股東。
- (4) 非前三款所列人員之配偶、二親等以內親屬或五親等以內直系血親親屬。
- (5) 非直接持有公司已發行股份總額百分之五以上法人股東之董事、監察人或受僱人，或持股前五名法人股東之董事、監察人或受僱人。
- (6) 非與公司有財務或業務往來之特定公司或機構之董事(理事)、監察人(監事)、經理人或持股百分之五以上股東。
- (7) 非為公司或關係企業提供商務、法務、財務、會計等服務或諮詢之專業人士、獨資、合夥、公司或機構之企業主、合夥人、董事(理事)、監察人(監事)、經理人及其配偶。
- (8) 未與其他董事間具有配偶或二親等以內之親屬關係。
- (9) 未有公司法第 30 條各款情事之一。
- (10) 未有公司法第 27 條規定以政府、法人或其代表人當選。

(二)總經理、副總經理、協理、各部門及分支機構主管資料

96年4月17日

職稱	姓名	選(就)任日期	持有股份		配偶、未成年子女持有股份	利用他人名義持有股份	主要經(學)歷	目前兼任其他公司之職務	具配偶或二親等以內關係之經理人		
			股數	持股比例					職稱	姓名	關係
總經理	彭明煌	79/12/15	3,619,183	3.00%	652,950	0.54%	台北工專電機科 維骨科技(股)公司總經理	1.精華電子(蘇州)有限公司董事長 2.Everbroad International Limited 董事 3.SUN RISE CORP. 董事 4.INFO-TEK HOLDING CO.,LTD 董事 5.IHC ENTERPRISE CORP. 董事 6.Excellence International Corp. 董事長兼總經理 7.精廣電子(深圳)有限公司董事長 8.精發國際貿易(上海)有限公司董事長 9.精彩電子(南京)有限公司董事長 10.精星(香港)有限公司董事 11.INFO-TEK SINGAPORE PTE. L.TD. 董事長 12.寧波精錕電子有限公司-董事長	-	-	-
精華暨華南EMS事業處總經理	徐及權	86/01/03	1,594,736	1.32%	113,052	0.09%	達甲大學化工系 台灣精星科技(股)公司廠長	1.INFO-TEK HOLDING CO.,LTD. 董事 2.IHC ENTERPRISE CORPORATION 總經理 3.精華電子(蘇州)有限公司董事長兼總經理 4.精廣電子(深圳)有限公司董事長兼總經理 5.Everbroad International Limited 董事 6.精星(香港)有限公司董事 7.精彩電子(南京)有限公司董事 8.寧波精錕電子有限公司-董事	-	-	-
EMS 事業處副總經理	彭明彬	90/11/16	401,260	0.33%	123,134	0.10%	達甲大學工業工程系 台灣精星科技(股)公司副總經理	精廣電子(深圳)有限公司董事	-	-	-
多媒體事業處資深副總經理	楊赫來	92/05/01	67,500	0.06%	10,000	0.01%	英國 Mannin 大學企業管理系 美國訊科技(股)公司事業處總經理	INFO-TEK SINGAPORE PTE. LTD. 董事兼總經理	-	-	-
多媒體事業處副總經理	曾慧娟	92/02/26	17,500	0.01%	-	-	銘傳商專企業管理科 訊科技(股)公司副總經理	-	-	-	-
華南 EMS 事業處副總經理	呂榮發	91/10/01	337,171	0.28%	-	-	大慈工業機械科 台灣精星科技(股)公司協理	-	-	-	-
EMS 事業處研發部副總經理	邱顯燮	95/03/01	-	-	-	-	台北工專電子工程科 矽建科技(股)公司副總經理	-	-	-	-
財務部協理	傅賢基	89/03/09	185,048	0.15%	-	-	中原大學企管研究所 台灣精星科技(股)公司特別助理	Excellence International Corp. 董事	-	-	-
海外事業處協理	鄭書耕	91/02/27	10,000	0.01%	-	-	淡水中專工業管理系 台灣精星科技(股)公司資材部協理	精天科技(股)公司-監察人	-	-	-
海外事業處協理	翁俊德	92/02/13	20,506	0.02%	-	-	明新工專電子科 勤字科技(股)公司經理	寧波精錕電子有限公司-董事	-	-	-
海外事業處協理	陳卓士	94/04/01	24,728	0.02%	-	-	東南工專電子工程科 台灣精星科技(股)公司經理	-	-	-	-
海外事業處協理	鄧政雄	93/06/01	-	-	-	-	海山高工機工科 台灣精星科技副理	-	-	-	-
海外事業處協理	張益維	95/01/01	2,688	0.00%	-	-	輔仁大學英國語文學系 台灣精星科技(股)公司經理	-	-	-	-
海外事業處協理	周英俊	94/07/01	74,858	0.06%	-	-	台灣專財稅務科 台灣精星科技(股)公司經理	-	-	-	-
海外事業處協理	馮國舟	95/06/09	-	-	-	-	聯合工專電子工程科 華碩電腦(股)公司課長	-	-	-	-
多媒體事業處資深協理	劉杰明	92/02/26	43,676	0.04%	-	-	龍華科技大學工業工程與管理系 訊科技(股)公司協理	-	-	-	-
移動儲存事業處協理	蔡志璋	92/11/24	83,721	0.07%	-	-	美國加州州立大學企管碩士 台灣精星科技(股)公司業務經理	-	-	-	-
多媒體事業處協理	黃貴能	92/07/07	43,676	0.04%	-	-	明新工專電機工程科 訊科技協理	-	-	-	-

(三)最近年度支付董事、監察人、總經理及副總經理之酬金

1. 董事之酬金

單位：新台幣仟元；仟股

職稱	姓名	董事酬金			A、B及C等三項總額占稅後純益之比例			兼任員工領取相關酬金			A、B、C、D及E等五項總額占稅後純益之比例		有無因子公司以外轉投資事業來自投資事業副金		
		報酬(A)	盈餘分配之酬勞(B) (註1)	業務執行費用(C)	本公司	合併報表內所有公司	合併報表內所有公司	薪資、獎金及特支費等(D) (註2)	本公司	合併報表內所有公司	本公司	合併報表內所有公司		本公司	合併報表內所有公司
董事長	智嘉投資股份有限公司代表人： 葉培城	-	998	44	3.98%	3.98%	3,550	411	-	411	560	19.10%	560	35.94%	無
董事	智嘉投資股份有限公司代表人： 劉明維	-	998	44	3.98%	3.98%	3,550	411	-	411	560	19.10%	560	35.94%	無
董事	莊進茂	-	998	44	3.98%	3.98%	3,550	411	-	411	560	19.10%	560	35.94%	無
董事	彭開煌	-	998	44	3.98%	3.98%	3,550	411	-	411	560	19.10%	560	35.94%	無
董事	徐及權	-	998	44	3.98%	3.98%	3,550	411	-	411	560	19.10%	560	35.94%	無
董事	陳惠周	-	998	44	3.98%	3.98%	3,550	411	-	411	560	19.10%	560	35.94%	無
董事	詹逸宏	-	998	44	3.98%	3.98%	3,550	411	-	411	560	19.10%	560	35.94%	無

酬金級距表

給付本公司各個董事酬金級距	董事人數		前五項酬金總額(A+B+C+D+E)
	本公司	合併報表內所有公司G	
低於2,000,000元	7	7	5
2,000,000元(含)~5,000,000元	-	-	1
5,000,000元(含)~10,000,000元	-	-	1
10,000,000元(含)~15,000,000元	-	-	-
15,000,000元(含)~30,000,000元	-	-	-
30,000,000元(含)~50,000,000元	-	-	-
50,000,000元(含)~100,000,000元	-	-	-
100,000,000元以上	-	-	-
總計	7	7	7

註1：係填列95年度盈餘分配議案股東會前經董事會通過擬議配發之董事酬勞金額。

註2：其中2,100(仟元)係總經理配單。

註3：係填列95年度盈餘分配議案股東會前經董事會通過擬議配發員工紅利金額，按94年度實際配發比例計算今年擬議配發數。

2.監察人之酬金

單位：新台幣仟元

職稱	姓名	監察人酬金						有無領取來自子公司以外轉投資事業酬金		
		報酬(A)		盈餘分配之酬勞(B) (註1)		業務執行費用(C)			A、B及C等三項總額 占稅後純益之比例	
		本公司	合併報表內 所有公司	本公司	合併報表內 所有公司	本公司	合併報表內 所有公司		本公司	合併報表內 所有公司
監察人	陳美玲	-	-	374	374	14	14	1.48 %	1.48 %	無
監察人	徐明德	-	-	-	-	-	-	-	-	-
監察人	李佑民	-	-	-	-	-	-	-	-	-

酬金級距表

給付本公司各個監察人酬金級距	監察人人數	
	本公司	合併報表內所有公司D
低於2,000,000元	3	3
2,000,000元(含)~5,000,000元	-	-
5,000,000元(含)~10,000,000元	-	-
10,000,000元(含)~15,000,000元	-	-
15,000,000元(含)~30,000,000元	-	-
30,000,000元(含)~50,000,000元	-	-
50,000,000元(含)~100,000,000元	-	-
100,000,000元以上	-	-
總計	3	3

註1：係填列95年度盈餘分配議案股東會前經董事會通過擬議配發之監察人酬勞金額。

3. 總經理及副總經理之酬金

單位：新台幣仟元；仟股

職稱	姓名	薪資(A)		獎金及特支費等(B) (註1)		盈餘分配之員工紅利金額(C) (註2)				A、B及C等三項總額 占稅後純益之比例(%)	取得員工認股權憑證數額	有無領取來自子公司以外轉投資 事業酬金
		本公司	合併報表內 所有公司	本公司	合併報表內 所有公司	本公司	現金紅利金額	合併報表內所有公司 現金紅利金額	股票紅利金額			
總經理	彭明煌											
華東暨華南EMS 事業處總經理	徐及權											
台灣EMS事業處 副總經理	彭明彬											
多媒體事業處 資深副總經理	楊赫來	9,180	15,375	2,100	2,100	1,079		1,079	47.19%	1,501	1,501	無
多媒體事業處副 總經理	曾慧娟											
華南EMS事業處 副總經理	呂榮發											
台灣EMS事業處 研發部副總經理	邱顯雙											

酬金級距表

給付本公司各個總經理及副總經理酬金級距	總經理及副總經理人數	
	本公司	合併報表內所有公司 D
低於 2,000,000 元	4	2
2,000,000 元 (含) ~ 5,000,000 元	3	4
5,000,000 元 (含) ~ 10,000,000 元	-	1
10,000,000 元 (含) ~ 15,000,000 元	-	-
15,000,000 元 (含) ~ 30,000,000 元	-	-
30,000,000 元 (含) ~ 50,000,000 元	-	-
50,000,000 元 (含) ~ 100,000,000 元	-	-
100,000,000 元以上	-	-
總計	7	7

註1：係總經理配車。

註2：係填列95年度盈餘分配議案股東會前經董事會通過擬議配發員工紅利金額，按94年度實際配發比例計算今年擬議配發數。

配發員工紅利之經理人姓名及配發情形

民國 95 年度
單位：新台幣仟元

	職稱	姓名	股票紅利金額	現金紅利金額 (註 1)	總計	總額占稅後純益 之比例 (%)
經 理 人	總經理	彭朋煌	-	1,769	1,769	6.75%
	副總經理	徐及權				
	副總經理	彭朋彬				
	副總經理	呂榮發				
	副總經理	楊赫來				
	副總經理	曾慧娟				
	副總經理	邱顯燮				
	財務協理	傅賢基				
	協理	鄭書耕				
	協理	蔡志璋				
	協理	劉杰明				
	協理	黃貴能				
	協理	翁俊德				
	協理	陳卓士				
	協理	鄧政雄				
	協理	張益維				
	協理	周英俊				
協理	馮國舟					

註 1：係填列 95 年度盈餘分配股東會前經董事會通過擬議配發經理人之員工紅利金額，按 94 年實際配發比例計算今年擬議配發數。

(四)本公司及合併報表所有公司於最近二年度支付本公司董事、監察人、總經理及副總經理酬金總額占稅後純益比例之分析並說明給付酬金之政策、標準與組合、訂定酬金之程序及與經營績效之關聯性：

1. 最近二年度支付本公司董事、監察人、總經理及副總經理酬金總額占稅後純益比例之分析

項目	酬金總額占稅後純益比例			
	94 年度		95 年度	
	本公司	合併報表 所有公司	本公司	合併報表 所有公司
董事	1.75	1.75	19.10	35.94
監察人	0.66	0.66	1.48	1.48
總經理及副總經理	8.32	12.84	47.19	70.84

2. 給付酬金之政策、標準與組合、訂定酬金之程序及與經營績效之關聯

- (1)本公司給付董事及監察人酬金主要為盈餘分派，其標準係遵循公司章程提報董事會並經股東會決議通過。
- (2)總經理及副總經理之酬金係參酌該職位於同業市場中的薪資水平、職位的權責範圍以及對公司營運目標的項獻度給付酬金。訂定酬金之程序，除了參考公司整體的營運績效，亦參考個人績效達成情形及對公司績效的貢獻度，而給予以合理之報酬。

三、公司治理運作情形

(一) 董事會運作情形

95 年度董事會開會 4 次，董事監察人出席情形如下：

職稱	姓名	實際出(列)席次數 B	委託出席次數	實際出(列)席率(%)【 B / A 】	備註
董事長	智嘉投資股份有限公司 代表人： 葉培城	4	0	100%	
董事	智嘉投資股份有限公司 代表人： 劉明雄	4	0	100%	
董事	莊進茂	2	2	50%	
董事	彭朋煌	4	0	100%	
董事	徐及權	1	3	25%	
獨立董事	陳惠周	4	0	100%	
獨立董事	詹逸宏	3	1	75%	
監察人	陳美玲	0	0	0%	
監察人	李佑民	4	0	100%	
獨立監察人	徐明德	3	0	75%	
<p>其他應記載事項：</p> <p>一、證交法第 14 條之 3 所列事項暨其他經獨立董事反對或保留意見且有紀錄或書面聲明之董事會議決事項，應敘明董事會日期、期別、議案內容、所有獨立董事意見及公司對獨立董事意見之處理：無。</p> <p>二、董事對利害關係議案迴避之執行情形，應敘明董事姓名、議案內容、應利益迴避原因以及參與表決情形：無。</p> <p>三、當年度及最近年度加強董事會職能之目標（例如設立審計委員會、提昇資訊透明度等）與執行情形評估： 本公司於 96 年 3 月 2 日董事會中訂定『董事會議事規範』，並提報本次股東會報告。</p>					

(二) 審計委員會運作情形資訊：不適用。

(三)公司治理運作情形及其與上市上櫃公司治理實務守則差異情形及原因

項目	運作情形	與上市上櫃公司治理實務守則差異情形及原因
<p>一、公司股權結構及股東權益</p> <p>(一)公司處理股東建議或糾紛等問題之方式</p> <p>(二)公司掌握實際控制公司之主要股東及主要股東之最終控制者名單之情形</p> <p>(三)公司建立與關係企業風險控管機制及防火牆之方式</p>	<p>(一)本公司設有發言人及代理發言人處理股東建議或糾紛等問題。</p> <p>(二)本公司與主要股東保持密切聯繫，並能隨時掌握狀況確保經營權之穩定。</p> <p>(三)各關係企業除獨立運作外，本公司亦訂定「集團企業、特定公司及關係人交易作業程序」，與關係企業遵照本辦法執行辦理。此外子公司並依實際作業需要制定內控處理程序，稽核人員並定期、不定期監督執行情形。</p>	<p>N/A</p> <p>N/A</p> <p>N/A</p>
<p>二、董事會之組成及職責</p> <p>(一)公司設置獨立董事之情形</p> <p>(二)定期評估簽證會計師獨立性之情形</p>	<p>(一)本公司已設有二席獨立董事(陳惠周、詹逸宏)。</p> <p>(二)本公司定期評估簽證會計師之獨立性，為因應「審閱上市櫃公司財務報告作業程序」之規定及勤業眾信會計師事務所內部工作調整，95年度起改由劉江抱、張瑞娜會計師共同簽證。劉江抱、張瑞娜會計師皆非本公司關係人，無獨立性問題，故簽證會計師應能獨立執行審計業務。</p>	<p>N/A</p> <p>N/A</p>

項目	運作情形	與上市上櫃公司治理實務守則差異情形及原因
三、監察人之組成及職責 (一) 公司設置獨立監察人之情形 (二) 監察人與公司之員工及股東溝通之情形	(一) 本公司已設有一席獨立監察人(李佑民)。 (二) 本公司監察人與公司之員工、股東及利害關係人溝通管道順暢。	N/A N/A
四、建立與利害關係人溝通管道之情形	本公司與客戶、供應商、往來銀行、投資人、員工等均有暢通之溝通管道，並尊重其應有之合法權益。	N/A
五、資訊公開 (一) 公司架設網站，揭露財務業務及公司治理資訊之情形 (二) 公司採行其他資訊揭露之方式(如架設英文網站、指定專人負責公司資訊之蒐集及揭露、落實發言人制度、法人說明會過程放置公司網站等)	(一) 本公司已架設網路，目前正研議增加其內容，有關本公司財務、業務及公司治理之資訊，均依規定於公開資訊觀測站揭露。 (二) 公司已設有專人負責公司資訊蒐集及揭露工作，並已建立發言人制度。	N/A N/A
六、公司設置提名或薪酬委員會等功能委員會之運作情形	本公司目前尚未分設功能性專門委員會。	未來將視營運規模狀況再行設置。
七、公司如依據「上市上櫃公司治理實務守則」訂有公司治理實務守則者，請敘明其運作與所訂公司治理實務守則之差異情形： 本公司已妥善建立內控制度，而公司治理制度以目前公司營運現況及規模而言，實質效益尚屬有限，本公司正研議公司治理制度，並擬於公司營運規模穩定發展後再予以實施。	請敘明其運作與所訂公司治理實務守則之差異情形：	本公司正研議公司治理制度，並擬於公司營運規模穩定發展後再予以實施。

項目	運作情形	與上市上櫃公司治理實務守則差異情形及原因
八、請敘明公司對社會責任（如人權、員工權益、僱員關懷、環保、社區參與、社會貢獻、社會服務、投資者關係、供應商關係及利害關係人之權利等）所採行之制度與措施及履行社會責任情形：	<p>本公司守法守分，重視勞資關係；提供就業機會，拓展外銷，善盡社會責任。</p>	與上市上櫃公司治理實務守則差異情形及原因
九、其他有助於瞭解公司治理運作情形之重要資訊（如董事及監察人進修之情形、風險管理政策及風險衡量標準之執行情形、保護消費者或客戶政策之執行情形、公司為董事及監察人購買責任保險之情形等）：	<ol style="list-style-type: none"> 1. 本公司董事及監察人皆持續進修並參加『董事與監察人實務進階研討會』及『公司治理系列課程』等相關課程。 2. 本公司依公司治理之要求每季召開董事會一次，董事出席狀況良好。 3. 本公司業依法制定各種內部規章，進行各種風險管理及評估。 4. 本公司重大訊息皆依規定揭露於公開資訊觀測站。 5. 本公司自89年開始為董事及重要職員購買責任保險，目前正執行中。 	與上市上櫃公司治理實務守則差異情形及原因
十、如有公司治理自評報告或委託其他專業機構之公司治理評鑑報告者，應敘明其自評（或委外評鑑）結果、主要缺失（或建議）事項及改善情形：	<p>不適用。</p>	與上市上櫃公司治理實務守則差異情形及原因

(四)公司如訂有公司治理守則及相關規章者，應揭露其查詢方式：本公司有關公司治理相關事宜皆依『上市上櫃公司治理實務守則』為原則辦理，故並未另訂公司治理守則及相關規章。

(五)其他足以增進對公司治理運作情形之瞭解的重要資訊：請參閱本公司網站 <http://www.itctwn.com.tw> 及公開資訊觀測站 <http://newmops.tse.com.tw>。

(六) 內部控制制度

1. 內部控制聲明書

台灣精星科技股份有限公司
內部控制制度聲明書

日期：96年3月2日

本公司民國95年01月01日至95年12月31日之內部控制制度，依據自行檢查的結果，謹聲明如下：

- 一、本公司確知建立、實施和維護內部控制制度係本公司董事會及經理人之責任，本公司業已建立此一制度。其目的係在對營運之效果及效率(含獲利、績效及保障資產安全等)、財務報導之可靠性及相關法令之遵循等目標的達成，提供合理的確保。
- 二、內部控制制度有其先天限制，不論設計如何完善，有效之內部控制制度亦僅能對上述三項目標之達成提供合理的確保；而且，由於環境、情況之改變，內部控制制度之有效性可能隨之改變。惟本公司之內部控制制度設有自我監督之機制，缺失一經辨認，本公司即採取更正之行動。
- 三、本公司係依據「公開發行公司建立內部控制制度處理準則」(以下簡稱「處理準則」)規定之內部控制制度有效性之判斷項目，判斷內部控制制度之設計及執行是否有效。該「處理準則」所採用之內部控制制度判斷項目，係為依管理控制之過程，將內部控制制度劃分為五個組成要素：1. 控制環境，2. 風險評估，3. 控制作業，4. 資訊及溝通，及5. 監督。每個組成要素又包括若干項目。前述項目請參見「處理準則」之規定。
- 四、本公司業已採用上述內部控制制度判斷項目，檢查內部控制制度之設計及執行的有效性。
- 五、本公司基於前項檢查結果，認為本公司上開期間的內部控制制度(含對子公司之監督與管理)，包括知悉營運之效果及效率目標達成之程度、財務報導之可靠性及相關法令之遵循有關的內部控制制度等之設計及執行係屬有效，其能合理確保上述目標之達成。
- 六、本聲明書將成為本公司年報及公開說明書之主要內容，並對外公開。上述公開之內容如有虛偽、隱匿等不法情事，將涉及證券交易法第二十條、第三十二條、第一百七十一條及第一百七十四條等之法律責任。
- 七、本聲明書業經本公司民國96年3月2日董事會通過，出席董事7人中，有0人持反對意見，餘均同意本聲明書之內容，併此聲明。

台灣精星科技股份有限公司

董事長：  簽章

總經理：  簽章



2. 委託會計師專案審查內部控制制度者，應揭露會計師審查報告：不適用。

(七)最近年度及截至年報刊印日止公司及其內部人員依法被處罰、公司對其內部人員違反內部控制制度規定之處罰、主要缺失與改善情形：無。

(八)最近年度及截至年報刊印日止，股東會及董事會之重要決議。

1. 九十五年度股東常會重要決議內容(95.6.9)

項次	重要決議事項
1	照案通過本公司 94 年度營業報告書及財務報表案。
2	照案通過 94 年度盈餘分配案。
3	照案通過修訂本公司『公司章程』部份條文案。
4	照案通過修訂本公司『股東會議事規則』部份條文案。
5	照案通過修訂本公司『董事及監察人選舉辦法』部份條文案。
6	照案通過修訂本公司『資金貸與他人作業程序』部份條文案。
7	照案通過修訂本公司『背書保證作業程序』部份條文案。

2. 九十五年度及今年截至年報刊印日止董事會之重要決議

日期	重要決議事項
95.03.02	1.通過 94 年度財務報表案。 2.通過 94 年度盈餘分配案。 3.通過 95 年年度計劃與預算案。 4.通過修訂本公司『公司章程』案。 5.通過修訂本公司『股東會議事規則』案。 6.通過修訂本公司『資金貸與他人作業程序』案。 7.通過修訂本公司『背書保證作業程序』案。 8.通過召開本公司 95 年股東常會討論案。 9.通過為本公司轉投資公司背書保證案。 10.通過融資銀行為本公司新增或變更授信額度案。 11.通過修訂本公司『內部控制制度』及『內部稽核實施細則』案。 12.通過訂定本公司 95 年度稽核計畫案。 13.通過承認本公司 94 年度內部控制聲明案。 14.通過修訂本公司『董事及監察人選舉辦法』案。
95.06.09	1.通過 94 年度股東現金股利之配息基準日案。 2.通過 94 年度董監事酬勞分配案。 3.通過為本公司轉投資公司背書保證案。 4.通過融資銀行對本公司新增或變更授信額度案。
95.08.10	1.通過 95 年上半年度財務報表案。 2.通過融資銀行對本公司新增或變更授信額度案。 3.通過為本公司轉投資事業背書保證案。 4.通過 95 年度會計師公費暨內部會計師調整案

95.11.17	<ol style="list-style-type: none"> 1.通過本公司簽證會計師內部調整案。 2.通過融資銀行對本公司新增或變更授信額度案。 3.通過為本公司轉投資事業背書保證案。 4.通過本公司 96 年度稽核計畫案。
96.03.02	<ol style="list-style-type: none"> 1.通過訂定本公司『董事會議事規範』案。 2.通過 95 年度財務報表案。 3.通過 95 年度盈餘分配案。 4.通過 96 年年度計劃與預算案。 5.通過修訂本公司『取得或處分資產處理程序』案。 6.通過修訂本公司『從事衍生性商品交易處理程序』案。 7.通過為本公司轉投資事業背書保證案。 8.通過融資銀行對本公司新增或變更授信額度案。 9.通過召開本公司 96 年股東常會案。 10.通過修訂本公司『董事及監察人選舉辦法』案。 11.通過本公司第七屆董事及監察人選舉案。 12.通過解除本公司董事之競業禁止限制案 13.通過訂定本公司民國 96 年股東會股東提案權及董事、監察人提名權受理期間案。 14.通過修訂本公司「內部控制制度」及「內部稽核實施細則」案 15.通過承認本公司 95 年度內部控制聲明案。
96.04.27	<ol style="list-style-type: none"> 1.通過本公司『董事會議事規範』列入股東會報告案。 2.通過修訂 95 年度盈餘分配案。 3.通過本公司第七屆董監事候選人資格案。 2.通過融資銀行對本公司新增或變更授信額度案。 3.通過為本公司轉投資事業背書保證案。

(九)最近年度及截至年報刊印日止董事或監察人對董事會通過重要決議有不同意見且有紀錄或書面聲明者，其主要內容：無。

(十)最近年度及截至年報刊印日止，與財務報告有關人士（包括董事長、總經理、會計主管及內部稽核主管等）辭職解任情形之彙總：無。

四、會計師公費資訊

(一) 給付簽證會計師、簽證會計師所屬事務所及其關係企業之非審計公費占審計公費之比例達四分之一以上者：

單位：新台幣仟元

事務所名稱	會計師姓名		審計公費	非審計公費					會計師之查核期間 是否涵蓋完整會計年度			備註
				制度設計	工商登記	人力資源	其他	小計	是	否	查核期間	
勤業眾信會計師事務所	劉江抱	張瑞娜	1640				450	450	√		95.1.1-95.12.31	其他係移轉訂價報告公費

(二) 更換會計師事務所且更換年度所支付之審計公費較更換前一年度之審計公費減少者，應揭露審計公費減少金額、比例及原因：不適用。

(三) 審計公費較前一年度減少達百分之十五以上者，應揭露審計公費減少金額、比例及原因：

95 年審計公費較前一年減少新台幣 440(仟元)，減少 21.15%。主要原因係 95 年度本公司營業額及交易量較前一年度減少，且交易複雜性降低。再者，由於本公司員工素質提昇，帳務品質改善，減少審計所花費的成本，致 95 年審計公費降低。

五、更換會計師資訊：

(一) 關於前任會計師

更換日期	九十五年十一月十七日		
更換原因及說明	因事務所內部工作調度。		
說明係委任人或會計師 終止或不接受委任	當事人	會計師	委任人
	主動終止委任	不適用	
	不再接受(繼續)委任	不適用	
最新兩年內簽發無保留 意見以外之查核報告書 意見及原因	不適用		
與發行人有無不同意見	有	會計原則或實務	
		財務報告之揭露	
		查核範圍或步驟	
		其他	
	無	√	
說明			
其他揭露事項 (依證券發行人財務報告 編製準則第二十二條第 二項第一款第四目應加 以揭露者)	不適用		

(二)關於繼任會計師：

事務所名稱	勤業眾信會計師事務所
會計師姓名	劉江抱會計師、張瑞娜會計師
委任之日期	九十五年十一月十七日
委任前就特定交易之會計處理方法或會計原則及對財務報告可能簽發之意見諮詢事項及結果	不適用
繼任會計師對前任會計師不同意見事項之書面意見	不適用

(三)前任會計師對年報編製準則第十條第一目及第二目之3所規定事項之復函：
不適用。

六、公司之董事長、總經理、負責財務或會計事務之經理人，最近一年內曾任職於簽證會計師所屬事務所或其關係企業者：無。

七、最近年度及截至年報刊印日止，董事、監察人、經理人及持股比例超過百分之十之股東股權移轉及股權質押變動情形

(一)董事、監察人、經理人及大股東股權變動情形

職稱	姓名	95 年度		96 年度截至 4 月 17 日止	
		持有股數增 (減) 數	質押股數增 (減) 數	持有股數增 (減) 數	質押股數增 (減) 數
董事長	智嘉投資股份有限公司代表人： 葉培城	-	-	-	-
董事	智嘉投資股份有限公司代表人： 劉明雄	-	-	-	-
董事	莊進茂	-	-	-	-
董事兼 總經理	彭朋煌	-	-	-	-
董事兼 副總經理	徐及權	(330,000)	-	-	-
董事	陳惠周	-	-	-	-
董事	詹逸宏	-	-	-	-
監察人	陳美玲	-	-	-	-
監察人	徐明德	-	-	-	-
監察人	李佑民	-	-	-	-
副總經理	彭朋彬	-	-	-	-
副總經理	曾慧娟	(30,000)	-	-	-
副總經理	楊赫來	-	-	-	-
副總經理	梁治民(註 1)	-	-	-	-
副總經理	呂榮發	(165,000)	-	-	-
副總經理	邱顯燮	-	-	-	-
協理	鄭書耕	(20,000)	-	(17,000)	-
協理	翁俊德	(10,000)	-	-	-
協理	劉杰明	(27,000)	-	-	-
協理	蔡志瑋	(61,000)	-	-	-
協理	黃貴能	(27,000)	-	-	-
協理	鄧政雄	-	-	-	-
財務協理	傅賢基	(50,000)	-	-	-
協理	呂鑫濫(註 2)	-	-	-	-
協理	陳卓士	(30,000)	-	-	-
協理	楊秀淑(註 3)	-	-	-	-
協理	周英俊	-	-	(9,000)	-
協理	張益維	-	-	-	-
協理	李遠春(註 4)	-	-	-	-
協理	馮國舟(註 5)	-	-	-	-

- 註1：梁治民於95/8/31離職。
 註2：呂鑫濼於95/6/30離職。
 註3：楊秀淑於95/2/17離職。
 註4：李遠春95/11/15離職。
 註5：馮國舟於95/6/9新任。

(二)董事、監察人、經理人及大股東股權移轉資訊

單位：股；新台幣元

姓名	股權移轉原因	交易日期	交易相對人	交易相對人與公司、董事、監察人及持股比例超過百分之十股東之關係	股數	交易價格
徐及權	贈與	95.03.06	徐闕琴	二等親	78,000	14.20
呂榮發	贈與	95.04.17	呂楊貴美	二等親	16,000	14.15
呂榮發	贈與	95.05.08	呂楊貴美	二等親	25,000	12.60

(三)董事、監察人、經理人及大股東股權質押資訊：無。

八、持股比例占前十大股東間互為財務會計準則公報第六號關係人關係之資訊：無。

九、公司、公司之董事、監察人、經理人及公司直接或間接控制之事業對同一轉投資事業之持股數及綜合持股比例：

轉投資事業	本公司投資		董事、監察人、經理人及直接或間接控制事業之投資		綜合投資	
	股數	持股比例	股數	持股比例	股數	持股比例
INFO-TEK HOLDING CO.,LTD.	3,700,000	100%	-	-	3,700,000	100%
ITC ENTERPRISE CORPORATION	4,116,745	100%	-	-	4,116,745	100%
INFO-TEK(HK) LIMITED	9,900	99%	100	1%	10,000	100%
SUN RISE CORPORATION	18,661,242	100%	-	-	18,661,242	100%
EXCELLENCE INTERNATIONAL CORP.	410,000	100%	-	-	410,000	100%
EVERBROAD INTERNATIONAL Limited	50,000	100%	-	-	50,000	100%
機光科技股份有限公司	400,000	7.5%	-	-	400,000	7.5%
精華電子(蘇州)有限公司	-	100%	-	-	-	100%
精廣電子(深圳)有限公司	-	100%	-	-	-	100%
精彩電子(南京)有限公司	-	100%	-	-	-	100%
精發國際貿易(上海)有限公司	-	100%	-	-	-	100%
INFO-TEK SINGAPORE PTE LTD.	50,000	100%	-	-	50,000	100%
寧波精鎂電子有限公司	-	100%	-	-	-	100%

肆、募資情形

一、資本及股本

(一)股本來源

1.股本形成經過

單位：新台幣元/股

年月	發行價格	核定股本		實收股本		備註		
		股數	金額	股數	金額	股本來源	以現金以外之財產抵充股款者	其他
79.12	10	5,000,000	50,000,000	3,000,000	30,000,000	設立股本	無	
82.08	10	5,000,000	50,000,000	5,000,000	50,000,000	現金增資 20,000,000	無	
85.08	10	10,000,000	100,000,000	10,000,000	100,000,000	盈餘轉增資 50,000,000	無	
87.07	10	50,000,000	500,000,000	35,000,000	350,000,000	盈餘轉增資 42,500,000 員工紅利轉增資 7,500,000 現金增資 200,000,000	無	
88.09	10	50,000,000	500,000,000	49,675,500	496,755,000	盈餘轉增資 52,500,000 員工紅利轉增資 9,843,750 現金增資 49,411,250 資本公積轉增資 35,000,000	無	註 1
89.06	10	120,000,000	1,200,000,000	84,220,139	842,201,390	盈餘轉增資 124,188,750 員工紅利轉增資 21,257,640 現金增資 200,000,000	無	註 2
90.06	10	120,000,000	1,200,000,000	93,632,978	936,329,780	盈餘轉增資 42,110,070 員工紅利轉增資 9,908,250 資本公積轉增資 42,110,070	無	註 3
91.07	10	120,000,000	1,200,000,000	98,325,908	983,259,080	盈餘轉增資 37,453,190 員工紅利轉增資 9,476,110	無	註 4
93.06	10	120,000,000	1,200,000,000	105,558,068	1,055,580,680	盈餘轉增資 58,995,550 員工紅利轉增資 13,326,050	無	註 5
94.03	10	136,060,000	1,360,600,000	120,558,068	1,205,580,680	現金增資 15,000,000	無	註 6

註 1：88.7.20(88)台財證(一)第 66620 號函核准。

註 2：89.4.28(89)台財證(一)第 34442 號函核准。

註 3：90.5.18(90)台財證(一)第 131023 號函核准。

註 4：91.7.16 台財證一字第 0910139561 號函核准。

註 5：93.6.17 台財證一字第 930126810 號函核准。

註 6：94.1.6 金管證一字第 0930159708 號函核准。

2.已發行股份種類

單位：股

股 種	份 類	定 股 本			備 註
		流 通 在 外 股 份	未 發 行 股 份	合 計	
普 通 股		120,558,068	15,501,932	136,060,000	上櫃公司股票

3.總括申報制度相關資訊：不適用。

(二)股東結構

96年4月17日

股東結構 數量	政府機構	金融機構	其他法人	個 人	外國機構 及 外 人	合 計
人 數	-	-	29	3559	3	3591
持 有 股 數	-	-	31,376,012	89,098,361	83,695	120,558,068
持 股 比 例	-	-	26.03 %	73.9 %	0.07 %	100 %

(三)股權分散情形

每股面額十元

96年4月17日

持 股 分 級	股 東 人 數	持 有 股 數	持 股 比 例
1 至 999	405	127,986	0.11 %
1,000 至 5,000	1,550	4,154,974	3.45 %
5,001 至 10,000	616	5,308,538	4.4 %
10,001 至 15,000	191	2,491,712	2.07 %
15,001 至 20,000	222	4,247,347	3.52 %
20,001 至 30,000	154	4,022,783	3.34 %
30,001 至 40,000	93	3,411,936	2.83 %
40,001 至 50,000	82	3,883,987	3.22 %
50,001 至 100,000	139	10,114,175	8.39 %
100,001 至 200,000	71	10,780,091	8.94 %
200,001 至 400,000	38	10,830,013	8.98 %
400,001 至 600,000	11	5,237,853	4.34 %
600,001 至 800,000	3	1,945,730	1.61 %
800,001 至 1,000,000	3	2,859,207	2.37 %
1,000,001 以上	13	51,141,736	42.43 %
合 計	3591	120,558,068	100.00 %

(四)主要股東名單

96年4月17日

主要股東名稱	持有股數	持股比例
智嘉投資股份有限公司	24,406,586	20.24%
陳美玲	3,829,500	3.18%
彭朋煌	3,619,183	3.00%
許添誠	3,527,499	2.93%
徐明德	2,802,310	2.32%
林小明	2,582,356	2.14%
黃碧珠	1,910,342	1.58%
冠輝營造股份有限公司	1,762,836	1.46%
莊進茂	1,744,820	1.45%
徐及權	1,594,736	1.32%

(五)最近二年度每股市價、淨值、盈餘、股利及相關資料

單位：新台幣元

項 目		年 度	94	95	當年度截至 96年4月30日
每股 市價	最 高		15.10	16.75	13.80
	最 低		10.20	7.15	9.50
	平 均		12.07	11.09	10.91
每股 淨值	分 配 前		17.78	16.82	-
	分 配 後		16.83	-	-
每股 盈餘	加權平均股數		117,188 仟股	120,558 仟股	120,558 仟股
	每 股 盈 餘		1.20	0.22	-
每股 股利	現 金 股 利		0.80	0.33(註一)	-
	無償 配股	-	-	-	-
		-	-	-	-
	累積未付股利			-	-
投資 報酬 分析	本 益 比		10.06	50.41	-
	本 利 比		15.09	33.61	-
	現 金 股 利 殖 利 率		6.63%	2.98%	-

註一：俟96年股東常會決議後分配。

(六)公司股利政策及執行狀況

1.本公司章程所訂之股利政策

第 23 條：「本公司年度總決算如有盈餘，應先提繳稅款，彌補以往虧損，次提百分之十為法定盈餘公積，但法定公積累積已達本公司資本總額時，不在此限。次依法令或主管機關規定提撥特別盈餘公積，如尚有餘額，則連同以前年度累計未分配盈餘，並視業務狀況及平衡股利政策，提撥百分之五十至百分之百做為盈餘分配總額。由董事會擬定盈餘分配案，提請股東會核定之。其中員工紅利應佔所分派盈餘百分之八至十五，董監酬勞佔百分之三至五，其餘為股東紅利。股東紅利及員工紅利之分派，得以股票股利或現金股利方式為之。對符合一定條件之從屬公司員工，得經董事會決議給予分派股票紅利，該一定條件由董事會訂定之。」

本公司屬資訊電子業，正處於企業生命週期之成長期，基於未來營運資金需求、健全財務規劃並滿足股東對現金流入之需求，股東紅利之分派，其現金股利分派之比例，以不低於現金股利及股票股利合計總額之百分之五為原則。

本公司得配合當年度盈餘配股情形及平衡股利政策，依相關法令規定，提撥全部或一部份資本公積作為轉增資配股，由董事會擬定分配案，經股東會決議後分派之。

2.本次股東會擬議股利分配之情形：

本公司擬自 95 年度可供分配盈餘中提撥股東現金紅利 39,784,162 元 (每股配發 0.33 元)，俟本次股東常會決議通過後授權董事會另訂除息基準日分派之。

(七)本次無償配股對公司營運績效、每股盈餘及股東投資報酬率之影響：

項目		年度	96 年度(預估)
期初實收資本額 (仟元)			1,205,580
本年度配股 配息情形	每股現金股利 (元)		0.33(註一)
	盈餘轉增資每股配股數		0
	資本公積轉增資每股配股數		0
營業績效變 化情形	營業利益(仟元)		(註二)
	營業利益較去年同期增(減)比率(%)		
	稅後純益(仟元)		
	稅後純益較去年同期增(減)比率(%)		
	每股盈餘(元)		
	每股盈餘較去年同期增(減)比率		
	年平均投資報酬率(年平均本益比倒數)		
擬制性 每股盈餘及 本益比	若盈餘轉增資全數 改配放現金股利	擬制每股盈餘	
		擬制年平均投資報酬率	
	若未辦理資本公積 轉增資	擬制每股盈餘	
		擬制年平均投資報酬率	
	若未辦理資本公積 且盈餘轉增資改以 現金股利發放	擬制每股盈餘	
		擬制年平均投資報酬率	

註一：俟本次股東會決議。

註二：96 年度未公開財務預測，故無須揭露 96 年度預估資訊。

(八)員工分紅及董監事酬勞：

1. 公司章程所載員工分紅及董監酬勞之有關資訊：

- (1) 員工紅利應佔所分派盈餘百分之八至十五。
- (2) 董事、監察人酬勞佔所分派盈餘百分之三至五。

2. 董事會通過擬議配發員工紅利及董事、監察人酬勞之金額及設算每股盈餘等資訊：

(1) 決議配發員工現金紅利及董事、監察人酬勞金額：

- A. 員工現金紅利：新台幣 4,572,892 元。
- B. 董事、監察人酬勞：新台幣 1,371,868 元。

(2) 股東會決議配發之員工股票分紅者，所配發股數佔其盈餘轉增資之比例：不適用。

(3) 擬議配發員工紅利及董事、監察人酬勞後之設算每股盈餘：

95 年度稅後淨利配發員工現金紅利及董事、監察人酬勞後，依 95 年底加權流通在外股數設算之每股盈餘為 0.17 元。

3. 上年度(94 年度)盈餘用以配發員工紅利及董事、監察人酬勞之情形：

單位：新台幣仟元；仟股

	股東會決議 實際配發數	原董事會通過 擬議配發數	差異數	差異原因
一、配發情形：				
1.員工現金紅利	\$11,086	\$11,086	-	-
2.員工股票紅利				
(1)股數	-	-	-	-
(2)金額	-	-	-	-
(3)佔當年底流通在外股數之比例	-	-	-	-
3.董監事酬勞	\$3,326	\$3,326	-	-
二、每股盈餘				
1.原每股盈餘(元)	1.20	1.20	-	-
2.設算每股盈餘(元)	1.08	1.08	-	-

(九)公司買回本公司股份情形：無。

二、公司債(含海外公司債)辦理情形：無。

三、特別股辦理情形：無。

四、參與發行海外存託憑證之辦理情形：無。

五、員工認股權憑證辦理情形：

(一)員工認股權憑證辦理情形：

96 年 4 月 30 日

員工認股權憑證種類	第一次員工認股權憑證
主管機關核准日期	94 年 5 月 23 日
發行(辦理)日期	94 年 6 月 28 日
發行單位數	6,000,000 單位
發行得認購股數占已發行股份 總數比率	4.97685%
認股存續期間	94 年 6 月 28 日至 100 年 6 月 27 日
履約方式	以發行新股方式交付
限制認股期間及比率(%)	認股權人自被授予員工認股權憑證，屆滿 2 年後可行使之認購權為授予數之 50%，屆滿 3 年後可行使之認購權為授予數之 75%，屆滿 4 年後可全數行使。
已執行取得股數	-
已執行認股金額	-
未執行認股數量	6,000,000 單位
未執行認股者其每股認購價格	12.75 元
未執行認股數量占 已發行股份總數比率(%)	4.97685%
對股東權益影響	本認股權憑證於發行日屆滿二年後，依上述時程與比例執行，對原股東權益逐年稀釋，故其稀釋效果尚屬有限。

(二)員工認股權憑證取得及認購情形：

96年4月30日

職稱	姓名	取得認股數量	取得認股數量占已發行股份總數比率	已執行			未執行							
				已執行數量	已執行認股價格	已執行認股金額	已執行認股數量占已發行股份總數比率	未執行認股數量	未執行認股價格	未執行認股金額	未執行認股數量占已發行股份總數比率			
經理	彭朋煌													
	徐及權													
	彭朋彬													
	楊赫來													
	曾慧娟													
	呂榮發													
	傅賢基	2,531,000	2.10%	0	0	0	0%	2,531,000	12.75	32,270,250	2.10%			
	劉杰明													
	蔡志偉													
	黃貴能													
	鄭書耕													
	鄧政雄													
	陳卓士													
人	翁俊德													

註3：取得認股權憑證可認股數前十大且得認購金額達新臺幣三千萬元以上員工：無。

六、併購或受讓其他公司股份發行新股辦理情形：無。

七、資金運用計畫執行情形：本公司截至年報刊印日之前一季止，所有現金增資計畫均已執行完成，且其計畫效益均已顯現，因此本大項不適用。

伍、營運概況

一、業務內容

(一)業務範圍

1.所營業務之主要內容：

- (1)印刷電路板組合、電腦介面卡之研究開發製造裝配加工買賣業務。
- (2)終端機電源供應器監視器及其零組件之研究製造裝配加工買賣業務。
- (3)電子零組件積體電路之表面黏著技術及其測試系統設備之買賣及維修業務等。
- (4)前各項有關產品之進出口貿易業務。
- (5)代理國內外廠商前各項有關產品之報價投標及經銷業務。
- (6)一般進出口貿易（許可業務除外）。
- (7)CB01020 事務機器製造業。
- (8)CC01030 電器製造業。
- (9)CC01050 資料儲存及處理設備製造業。
- (10)CC01060 有線通信機械器材製造業。
- (11)CC01070 無線通信機械器材製造業。
- (12)CC01080 電子零組件製造業。
- (13)CE01030 光學儀器製造業。
- (14)F113020 電器批發業。
- (15)F113050 事務性機器設備批發業。
- (16)F113070 電信器材批發業。
- (17)F116010 照相器材批發業。
- (18)F119010 電子材料批發業。
- (19)除許可業務外，得經營法令非禁止或限制之業務。

2.營業比重：

單位：新台幣仟元

產品項目	年度	95 年度營收比重	
		金額	%
繪圖卡產品		2,349,643	45.27%
EMS-PCBA		2,589,226	49.88%
其他		251,935	4.85%
合計		5,190,804	100.00%

註：EMS (Electronics Manufacturing Services)係指專業電子產品製造服務，主要服務項目為 PCB 組裝、半成品組裝及製成品組裝。

3. 公司目前之產品及服務項目：

本公司目前之主要產品及服務項目，包括專業電子製造服務(EMS)、自有品牌繪圖卡之生產銷售業務，茲分述如下：

A. EMS(專業電子製造服務)系列

●以服務項目區分：

- a. PCBA 代工服務。
- b. 電子零件代購服務。
- c. 半成品、成品及系統組裝服務。
- d. 功能測試服務。
- e. 維修服務。

●以生產產品型態區分：

- a. TFT-LCD(薄膜液晶顯示器)之驅動控制板：包括液晶監視器(LCD Monitor)、筆記型電腦(Notebook)及液晶電視(LCD TV)之驅動控制板。
- b. 光碟機、DVD 影音光碟機、光碟燒錄器及上述產品之關鍵零組件。
- c. 數位相機主板。
- d. 筆記型、桌上型、平板式及工業用電腦主機板。
- e. 讀卡機。
- f. 醫療影像設備用之高階顯示器控制板。
- g. ADSL 控制卡、Cable Modem 及無線網通卡。
- h. Set-Top-Box (數位機上盒)。
- i. 手機及 PDA 用軟性電路板。

B. 繪圖卡系列

研發、生產及銷售自有品牌 GeCube 3D 高效能繪圖卡。

C. 可攜式多媒體播放器系列

研發、生產及銷售可攜式多媒體撥放系列產品，包括個人數位錄放影機(DVRBOX)、可攜式多媒體數位電視(Portable DVB-TTV)及可攜式多媒體播放機(Portable Multimedia Player)等。

4. 計劃開發新產品

- A. 中、大尺寸 LCD-TV 與 LCD-Monitor 驅動控制電路板
- B. Smart Panel A/D Board 設計開發。
- C. 醫療顯示器等高階產品之驅動控制電路板設計開發。
- D. 同時使用兩個 ATi 顯示晶片以達到 DUAL GPU 運作的繪圖卡產品。
- E. 採用 ATI RX1300/RX1600 晶片，開發具有 HDMI 輸出功能。
- F. 採用 TEC 晶片，開發具有特殊散熱功能 FZ cool 系列產品。
- G. 支援最新 Direct10.0 技術高階顯示卡系列產品。

(二) 產業概況

1. 產業現況與發展

茲就本公司主要所從事的專業電子製造服務(EMS)、繪圖卡業務之產業現況，分述如下：

A. 專業電子製造服務(EMS)：

專業電子製造服務 EMS (Electronics Manufacturing Services) 係指無自有品牌，僅接受客戶委託生產，專注於提供電子產品製造所需之一切服務。其產品除 PC 相關產業外，網路通訊、汽車電子、消費性產品、醫療及量測器材，甚至於軍事及航太工業等，都是 EMS 所提供之產品業務範圍。

本公司自創立以來，即從事各式電子產品 PCB 基板組裝加工之 EMS 服務。其主要內容為將微處理器、記憶體及其他相關電子零組件透過表面黏著技術，以高速機將電子零組件加工裝配於 PCB 基板上，使基板上之配線電路相互連結，以發揮 PCB 基板之設計功能。目前表面黏著技術已廣泛的運用各式電子產品的製造，包括電腦及電腦週邊、光電、網路、通訊電子、消費性電子、醫療電子、汽車電子、工業電子，甚至於軍事及航太電子等，以下就本公司所處 PCBA 之 EMS 產業現況及展望加以列述說明：

a. 專業分工及委外代工趨勢，有利業務發展空間

隨著電子產業的專業分工及全球國際大廠在面對產業競爭壓力下，衡量本身核心競爭力，紛紛調整營運結構，陸續調高產品製造委外加工比重，為 PCB 組裝加工之 EMS 業者，提供極具潛力的成長空間。

b. PCBA 加工廠商規模日趨擴大

電子製造廠商委外加工，為求降低存貨的資金成本及尋求足夠的產能，普遍要求代工廠商提供代購料及組裝的完整服務，以符合其產能的需求。為符合委外廠商的需求，故唯有具相當規模之廠商，才能承接其龐大的業務訂單。

c. 產品應用範圍日趨寬廣，市場成長可期

由於 PCBA 可運用的產品非常廣泛(幾乎所有的資訊科技(IT)及消費性電子都會運用到)，隨著資訊科技(IT)及消費性電子(CE)不斷的有許多新產品的出現，包括 TFT-LCD、數位相機、DVD 播放機、光碟機及主機板產品等，預期客戶對代工服務的需求將會持續增加。

d. 提供多元化服務，以提升附加價值

PCBA 業者所提供的服務內容，已由單純的來料加工(Consignment)，陸續增加到零件採購管理、製造、組裝、量產、測試、系統整合，一直到配銷支援、維修服務等全方位的服務模式。

e. 就近服務客戶，並提供完整的代工服務

全球電子製造廠商基於全球化分工及降低成本，紛紛將生產基地移往大陸，PCBA 業者為配合下單製造廠商的要求，就近設立生產基地服務客戶，已是必然之趨勢。

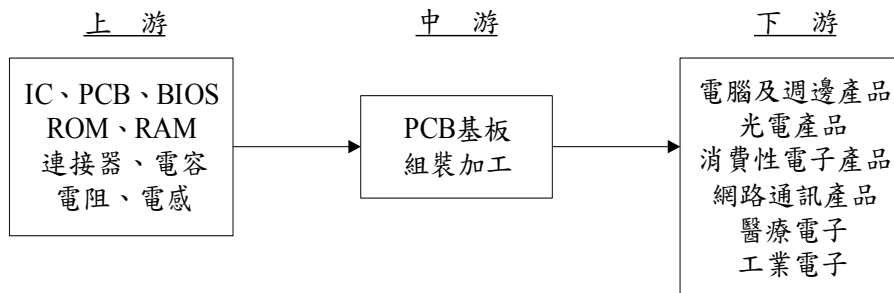
B.繪圖卡：

繪圖卡係將電腦所傳送之訊號顯示於螢光幕之正確位置，提供電腦繪圖顯示功能，目前全球繪圖卡生產地區主要集中在台灣、美國及大陸等地，而由於主機板與繪圖卡之製程相似，因此繪圖卡製造商在台灣又可分為如華碩、微星、技嘉、精英等之主機板廠商及撼訊、寶聯、麗臺、台灣精星等專業繪圖卡廠商。另一方面，繪圖晶片係繪圖卡組成元件中影響繪圖效能良窳之關鍵元件，尤其在現今電腦強調多媒體與 3D 影像、動畫、遊戲的流暢度下，繪圖晶片強化其數位影像處理功能愈顯重要，而目前全球 3D 繪圖晶片市場已成為 ATi 與 NVIDIA 兩家廠商獨大的局面，在大者恆大的形勢下，能與繪圖晶片大廠取得密切合作關係的繪圖卡製造商，將有助於取得更高之產品市佔率。

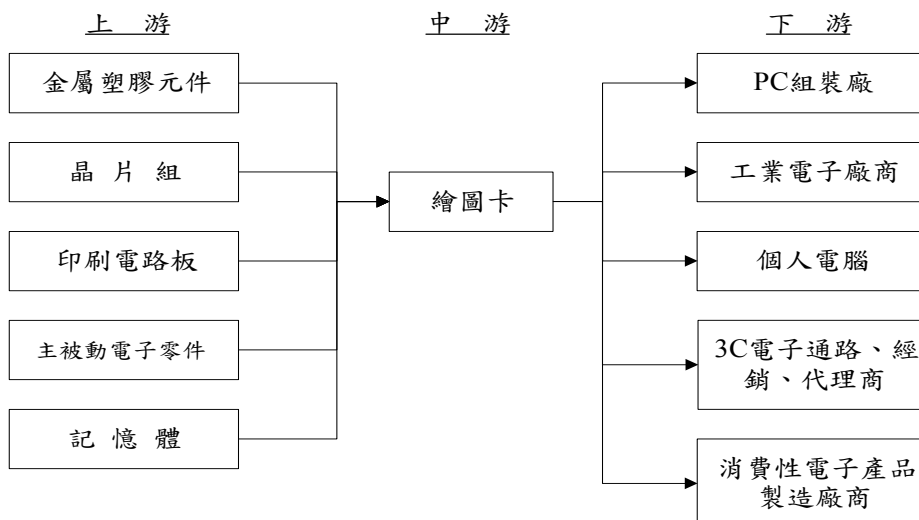
2.產業上中下游之關聯性

本公司主要產品其所處產業上、中、下游關聯性圖示如下：

(1)EMS-PCBA 部份



(2)繪圖卡部份



3. 產品之各種發展趨勢

A. EMS：

- a. 提供客戶全方位解決方案(Total Solution)：EMS 廠商除了生產製造外，必須將前端之產品原型設計、物料管理，後端之產品組裝、測試、配送、維修、售後服務等後勤支援皆納入其服務範圍，而形成一完整之電子製造服務。
- b. 提升製程技術：為反應電子產品未來朝向輕薄短小的發展趨勢，EMS 等 PCB 組裝加工廠必須持續提升 SMT 技術，以追求更高的置件精密度與生產良率。
- c. 因應市場發展，調整服務產品：隨著市場主流產品的更替，EMS 代工廠商，陸續接受不同類型的電子產品代工，如電腦類的主機板、繪圖卡，光電類的 CD-ROM、Scanner、DVD、數位相機及 TFT-LCD 面板，網通類的 ADSL、Cable Modem、無線網通卡、Set Top Box、手機以及讀卡機等產品。
- d. 無鉛化：基於環保的理念，電子產品中的含鉛量必須設法降低，而歐盟業於 2006 年中開始全面禁止使用含鉛電子產品，凡是含鉛量超出標準之產品一律禁止或有條件輸入，因此各家 PCB 組裝加工廠必須加速導入無鉛製程，並朝產品全面無鉛化邁進。
- e. 增強研發設計能力：為了創造更高的附加價值，擴大服務的範圍及往來深度，在品牌大廠亦逐漸將產品設計委外的情況下，EMS 廠商除了生產製造外，必須以核心技術為中心，逐漸培植自身研發設計的能量，往 ODM 方向發展。
- f. 在大陸設立生產基地，尋求更低的生產成本：由於台灣地區的土地、廠房、人工等生產成本優勢逐漸消失，電子製造廠商為求降低成本及全球化分工，紛紛將生產重心移往大陸地區，基於生產供應鏈的群聚效應及就近服務客戶的因素，勞力密集的生產業部門移往大陸地區將會成為電子製造業的共同明顯趨勢。

B. 繪圖卡：

近年來由於科技的進步，低階繪圖顯示卡，將會被內建併入多功能的主機板內，中階繪圖卡具有快速 2D/3D 繪圖功能，可外接至電視或 DVD 撥放功能，虛擬實境功能。高階繪圖卡，則具有非常高速的 3D 繪圖能力，可應用在 CAD/CAM 工作站及虛擬實境之應用功能。

2006 年 Windows 最新作業系統 Vista 平台的問世，對高階顯示卡市場無異投下一顆震撼彈，新一代 DirectX10.0 技術問世，對硬體之要求更高，也將 3D 繪圖之畫質推至更接近實體之境界。

由於高階繪圖卡功能繁複整合不易，受限目前技術上的因素，整合型晶片組的效能表現仍無法超越中、高階的繪圖晶片，繪圖晶片市場將朝向高階繪圖晶片與整合型晶片組的兩極化趨勢發展。為了迎合市場需求，各家繪圖卡廠商必須採用更高時脈的繪圖晶片、更有效率的記憶體及匯流排、降低風扇噪音尋求更佳的冷卻技術等，以提高繪圖卡之顯示效能及畫質。

4. 產品競爭情形

A. EMS：

本公司目前所提供的服務主要包括印刷電路板組裝(PCBA)、電子零件代購及電子產品組裝等系列服務，為一 PCBA 專業電子製造服務之廠商。目前台灣地區約有 52 家廠商投入此一行列，但其中中小企業佔一半以上，規模較大者除本公司外，較具規模有上櫃公司台灣表面黏著科技、泰詠電子及公開發行的達鋒科技等。目前在此產業中，PCBA 業者搶奪訂單情況激烈，此一情況也隨著產業外移至大陸繼續上演。

另電子廠商在選擇委外加工廠時，常以代工廠 SMT 產能、製程技術、產品品質、交貨速度及備料能力為評估重點，故 EMS 廠商必須投入龐大資金購置機器設備，培養專業研發人才提昇製程技術及擁有雄厚財力，才足以應付此一競爭趨勢。

B. 繪圖卡：

繪圖卡產品之主要零組件供應商為歐美廠商，而生產基地大部份在台灣、大陸與香港，目前以中國大陸為主要生產基地，而台灣則將重點放在財務、研發及行銷。

在競爭對手上，國內專業繪圖卡廠商有撼訊、寶聯、麗臺等，在主板廠廠商則有華碩、微星等大廠，其成立時間均早於本公司繪圖卡部門，而規模亦較大。本公司繪圖卡部門自 2003 年成立以來，以自有品牌 Gecube 進行全球銷售，雖然目前市場競爭激烈，但憑藉著優異的研發實力、優良的銷售團隊，以及與晶片大廠 Ati 之良好策略伙伴關係，得以優先於競爭對手推出創新技術的產品，並持續不斷提高產品市場佔有率。

(三)技術及研發概況

1. 最近年度及截至年報刊印日止投入之研發費用

單位：新台幣仟元

年度	95 年度	96 年度截至 4 月 30 日
研發費用	63,346	17,120
營業收入	5,190,804	1,675,517
佔營業收入比率	1.22%	1.02%

2.最近年度及截至年報刊印日止開發成功之技術或產品

年度	產品類別	開發成功之技術或產品
95 年度	EMS 系列產品	1. 26" TFT-LCD TV 驅動控制電路板 2. Smart Panel A/D Board 設計開發
	繪圖卡系列產品	1.可攜式多媒體播放機(Portable Multimedia Player) 採用 Sigma Designs EM8511 晶片，整合 3.6"液晶螢幕，1.8"微型硬碟，與 Compact Flash 記憶卡。支援 MPEG-1、MPEG-2、MPEG-4、DivX / XviD、MP3、WMA、JPGE 等多媒體格式。 2.可攜式硬碟式錄放影機 DVR-Box(Portable Video Recorder Box)，採用 Sigmatel PR818 晶片組，具有體積小，易攜帶之優點，可取代傳統之 DVD Recorder。 3.使用 ATi Radeon R580 晶片，支援 512 位元 DDR3 記憶體的高傳輸 PCI-E 匯流排，並支援 ATi Crossfire 及 GPU 運作功能。 4.採用 ATi Radeon RV630 晶片，並且將雙 GPU 置於同一個 PCB 板上的設計，提供 PCI-E GenZ 規格以及 Direct X103D 運作功能。 5.採用 ATi Radeon RV630 晶片，使用 DDR4 記憶體並且記憶體的容量也提升到 512M 位元組，將運行速度提昇到 1GHZ 以上。

(四) 長短期業務發展計劃

本公司為因應未來產業發展及整體經濟環境趨勢，藉由擬定各長、短期計劃以規劃公司未來經營方向，進而提升競爭力。茲就本公司之短期及長期計劃概要說明如下：

(1)短期計劃

A.行銷策略

- a.掌握市場趨勢，發展市場主流產品。
- b.持續開發國際大廠利基型產品訂單，以提昇公司利潤。
- c.開發 OEM/ODM 客戶，構建完整客戶組合。
- d.持續推廣繪圖卡品牌，以擴大 3D 高效能繪圖卡國內外市場佔有率。

B.生產策略

- a.積極從事製程，提高產品良率，擴大產能利用率，有效降低成本。
- b.善加利用兩岸三地五個生產基地及後勤資源，以提供客戶最適服務。
- c.按產品性質，彈性利用外包廠商生產，以維持生產彈性及降低生產成本，發揮公司最大經營績效。
- d.導入符合環保要求的無鉛製程材料及設備，及做 Cost down Design，以提高

本公司在市場上的競爭力。

C.研發策略

- a.培育及引進優秀的研發人才，充實研發團隊，以開發出先進、關鍵的新產品、新製程，來因應市場需要，提昇公司競爭力。
- b.持續與晶片設計廠商及材料應用廠技術合作，以研發設計出新型的繪圖卡產品。
- c.研發大尺寸 LCD TV 驅動控制板，以因應市場需求。

D.營運及財務策略

- a.強化教育訓練，並積極培養中高階幹部，以因應公司成長所需之人才。
- b.加強與主要銀行往來，強化資金調度及財務管理功能，增強風險控管。
- c.建構健全的管理情報系統，以利整合公司內部資源及做良好的經營決策。

(2)長期計劃

A.行銷策略

- a.爭取國際大廠合作，達量大少樣訂單，以提昇經營績效。
- b.運用關鍵零組件之核心技術以及自有之 EMS 生產能力形成垂直整合的生產優勢，爭取國際大廠之合作關係。
- c.建立自有品牌之產品形象與提昇其附加價值，並期使自有產品能成為市場之領導品牌。

B.生產策略

- a.改善製程、掌握最新技術、提高產能利用率及有效降低生產成本，以提昇公司競爭力。
- b.與上游主要供應商保持長期良好之互動模式，藉以獲取穩定之貨源供應及採購議價空間，維持採購成本之競爭優勢。
- c.有效整合兩岸三地五個生產基地及後勤資源，以創新、有效率、品質優良、成本低廉來服務客戶。

C.研發策略

- a.因應數位時代之產品發展趨勢規劃核心產品，建立公司自有之關鍵技術與專利，並持續投入新世代產品之研發，以追求技術領先。
- b.提昇產品設計能力，建立規格化與模組化之開發技術，減少開發時間與開發成本，增加新產品上市之時間與價格競爭力。
- c.持續研發不同尺寸規格 LCD Monitor、NoteBook、LCD TV、PDP TV 及其他 TFT-LCD 面板之驅動控制板，以因應市場需求。

D.營運與財務策略

- a.藉由資本市場多樣化之籌資管道，以強化財務結構及公司體質，並配合公司營運規模成長，充實經營團隊與提昇公司知名度及形象，穩定朝向大型企業發展。
- b.建構整個集團健全的管理情報資訊系統，以利整合集團內部資源及做優良經營決策。

二、市場及產銷概況

(一)市場分析

1.主要商品(服務)之銷售(提供)地區

單位：新台幣仟元

銷售區域	年度	94 年度		95 年度	
		銷售收入淨額	%	銷售收入淨額	%
內 銷		2,420,632	42	1,184,691	23
外 銷	亞洲	1,445,083	25	1,620,862	31
	美洲	205,027	4	760,554	15
	歐洲	1,437,560	25	1,374,586	26
	其他	230,309	4	250,111	5
	小計	3,317,979	58	4,006,113	77
合 計		5,738,611	100	5,190,804	100

2.市場佔有率及市場未來之供需狀況與成長性

(1)市場佔有率

A. EMS 業務

根據台灣區電子工業同業工會名錄，以 PCB 基板加工組裝之同業，規模較大者除本公司外，僅有上櫃的台灣表面黏著及泰詠電子以及公開發行的達鋒等。唯台灣之 PCBA 業者，規模普遍較小，且廠商眾多，但因 PCBA 遍及所有電子相關產品，並無相關比較基礎，可供估算市場佔有率。

B. 繪圖卡

本公司 2006 年繪圖卡產品銷售數量為 1,132 仟片，於整體市佔比率仍低，爾後將持續不斷投入研發，並在國內及國外市場上建立銷售通路，以提昇市佔率。

(2)市場未來之供需狀況與成長性

A.EMS 業務

受惠於全球經濟情勢逐步好轉，企業開始增加 IT 支出，帶動電子產品產值成長，企業委外生產之需求亦逐漸升高，根據 IDC 統計資料顯示，全球 EMS 市場規模 93 年度為 1,055 億美元，預估至 96 年度全球 EMS 市場規模更將達到 1,500 億美元以上，由此可知，EMS 產業未來之成長應屬可期。

本公司目前 EMS 事業發展的主力產品為 TFT-LCD 驅動控制板，該產品未來之發展性與 TFT-LCD 面板產業的發展息息相關。隨著 TFT-LCD 面板市場需求量的高度成長，TFT-LCD 趨動控制板的市場需求量也將隨之大幅成長，同時隨著產業分工及委外加工的市場趨勢，本公司從事 TFT-LCD 驅動控制板的專業代工製造服務(EMS)，預期將有相當大的發展

空間。

B.繪圖卡

在數位化家電的風潮下，個人電腦結合電視、音響及 3D 遊戲等娛樂功能，個人電腦與家庭娛樂結合已是未來的發展趨勢，儼然成為家庭視聽娛樂中心的要角，因為整合型晶片將不能滿足消費者在 3D 遊戲與多媒體運用的需求，且內建的顯示晶片有升級不易的缺點，消費者為了追求更流暢的動態影像品質，勢必將尋求更高階的繪圖卡效能，而目前 3D 顯示晶片內建主機板的比例尚低，預計未來 3D 顯示卡市場仍將有很大的發展空間。

另最新 Vista 平台的 Launch 將帶動整個 PC 換機的風潮，預計將會帶動整個顯示卡產業的市場需求。

(3)競爭利基

A.有優秀堅強的研發團隊：

本公司有優秀專業及經驗豐富的繪圖卡研發團隊，積極從事技術的創新與新產品的規劃，可依市場需求或反應迅速地推出符合市場需求，並領先同級對手的產品，永保產品技術領先。並與國外晶片大廠如 ATi 等維持策略聯盟關係，可優先取得國外最新發明與技術，並經由整合 2D/3D 顯示卡、多媒體產品、影像視訊解碼器等，為客戶提供最符合需求之整體解決方案。

B.先進的生產及製程技術：

本公司自成立以來，即積極從事新技術及生產製程改善，以建立技術、生產、品質之競爭優勢。自民國 79 年成立以來，本公司配合技術及產品發展趨勢，陸續導入最先進的 SMT 設備、檢測設備、輔助治具、免洗製程、雙面製程、微 BGA 製程、無鉛製程、雷射自動檢查系統，以強化競爭力。另配合電子產品輕薄短小之發展趨勢，本公司亦不斷提升零件打件之精度及 PCB 基板打件厚度之能力，以便掌握先進製程技術，並提供客戶最佳之服務。

C.具備量產經濟規模及高製造彈性：

本公司投入 EMS 專業代工已有相當之時日，生產線已達規模之產量，生產經驗豐富，製造設備自動化，生產效率高，製造彈性高，且交貨迅速，能配合客戶推陳出新或急單生產。

D.完整的製造基地：

本公司除台灣新竹之生產工廠外，大陸的華南地區及華東地區另設有 4 個生產據點，可就近服務客戶，發揮兩岸分工優勢，有效降低生產成本，有利整體運籌管理。

E.專業的經營團隊

本公司之經營團隊具有多年累積之技術及經驗，經營管理階層均係

產業之資深業者，對於產品之關鍵性技術均能掌握，故能充分掌握整體市場之變化，維持良好競爭優勢，使本公司位居領導廠商地位。

(4)發展遠景之有利、不利因素與因應對策

A.發展遠景之有利因素

a.我國資訊產業體系完整

產業發展均勻，使我國資訊硬體廠商具國際競爭力。我國資訊工業上下游體系完整、原料取得容易、供貨穩定且價格低廉。綜觀全球資訊產品之主要生產國，其生產體系之完整性均不及我國。我國除 CPU 外，無論是上游之記憶體、晶片組或中下游之印刷電路板、監視器及系統組裝等均有廠商生產且產量均已達到經濟規模。就 3C 電子廠商而言，此完整之產業體系除可確保原料來源不虞匱乏及供貨穩定外，更能以較優惠之價格取得所需原料，使我國廠商更具相對之競爭優勢。

b.資訊電子產品出貨成長

從 2000 年初千禧年效應造成電腦換機市場高度成長至今已超過三年，換機熱潮持續進行，此將帶動資訊硬體產值的成長。由於產品出貨量增加，其主要的 3C 電子零組件需求量亦將隨著增加，包括電腦、光電、網通、消費性電子等產品。

c.電子產品需求成長及委外代工趨勢下，有利 EMS 未來發展空間

PCB 係做為各種電子零組件在安裝與互聯時的主要支撐體，是所有電子產品不可或缺的基礎零件，故對 PCB 基板組裝加工業而言，其產品應用範圍廣及所有電子產業，隨著電子產業的逐年成長及委外代工的潮流趨勢下，將有利於 EMS 產業未來的發展。

d.TFT-LCD 市場快速成長

TFT-LCD 乃是未來橫跨資訊科技及消費性電子最具影響力的明星產業之一，依據工研院 IEK 及 Display Search 之研究指出，大尺寸液晶顯示器，在 2008 年需求為 160,240 仟台較 2006 年之 134,575 仟台，成長 19%，筆記型電腦 2008 年需求為 98,765 仟台，較 2006 年之 76,209 仟台，成長 29.6%，液晶電視 2008 年需求為 88,000 仟台，較 2006 年之 46,400 仟台，成長 89.7%。

e.擁有眾多經驗豐富的技術人員，具備高效率及高製造生產彈性的能力，且所生產產品品質優良。

f.全球運籌模式，就近服務客戶，在海外及大陸設有貿易公司及生產基地，可配合未來市場發展，提供客戶服務，有利整合兩岸生產資源及運籌管理。

g.優秀的繪圖卡技術研發團隊

隨著個人電腦普及，電腦娛樂及影音應用產業的發展，對高品質的 3D 繪圖卡需求日益增提高，可提高整體的銷售數量。而本公司在繪圖卡方面有堅強專業的技術研發團隊，可依市場需求或反應迅速即時

地推出符合市場需求，並領先同業對手的產品。

B.發展遠景之不利因素與因應對策

a.國內資訊電子業外移：

●因應對策：

本公司為就近服務客戶，已於大陸地區台商較密集的珠江三角洲及長江三角洲等地區設立四個生產據點，以因應客戶外移之生產趨勢，維持與客戶之合作關係，並在整體產能之規劃下，使整體營收達到最高。

b.外銷產品受到匯率波動影響頗大，劇烈的升貶值都會有所影響。

●因應對策：

①隨時密切注意匯率即時資訊，規劃外匯避險動作。

②採取遠期外匯交易等避險措施以規避匯率波動風險；另採外銷貸款、進貨借款，使外幣債權與債務得以相互抵銷以降低部份匯率風險。

c.資訊電子產品競爭劇烈生命週期日益縮短，獲利微薄。

●因應對策：

①與上游零件供應商加強合作，以期產銷密切配合。

②多元化生產產品，以降低個別產品衝擊。

③提昇製程研改及高製造彈性，以配合客戶需求並創造差異優勢。

④成本控管及內部管理。

⑤訂單移至本公司生產成本較低之海外據點生產。

⑥利基產品，與大廠合作開發新產品。

d.繪圖卡產品部份關鍵零組件未能掌握。

●因應對策：積極開發國內供應商，採取策略聯盟方式，增加利基點。

e.近幾年來整合性的晶片陸續推出，雖然效能不及顯示晶片，但對低階市場造成嚴重威脅，對這金字塔型之市場將瓜分出不少之數量。

●因應對策：加強產品之靈活性，除了在高階產品加強效能外，在中、低階產品上力求成本之降低與功能之多元化，以提供客戶完整的產品與售後服務。

(二)主要產品之重要用途及生產製造過程

(1)主要產品之重要用途

A.EMS 系列產品

a. TFT-LCD 驅動控制板：主要用途係控制 TFT-LCD 面板明暗時序及 X 軸、Y 軸的色彩表現。

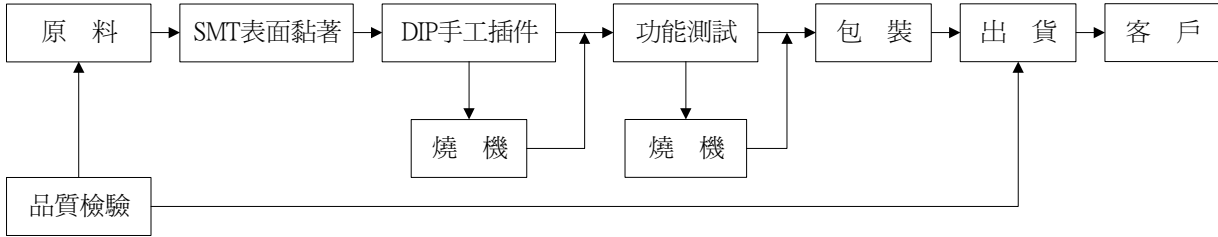
b.桌上型、筆記型平板式電腦之主機板之主要用途，係提供組裝於個人電腦之相關零組件串聯，運作之平臺，負責輸出、輸入功能、影像傳送、網路控制、音效及其他多媒體功能，為電腦系統不可或缺最主要組件。

c.其他資訊、通訊及消費性電子產品或主板，其主要用途係提供 3C 產品運作之平臺，或連結其他網通設備之重要組件，為該系統產品不可或缺之重要元件。

B.繪圖卡：主要用途係為個人電腦中增加電腦功能，連結其他週邊設備之基本零組件，成為完整之電腦硬體系統。其中 3D 高階繪圖卡可在電腦上顯示出高解析度的文字、圖片及色彩，具備高速傳輸及 3D 處理運算功能。

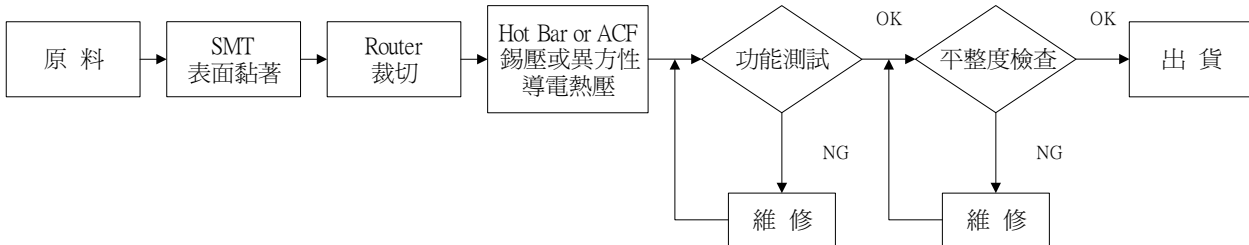
(2)主要產品之產製過程

A.本公司 EMS 之 PCBA 及繪圖卡產製過程



備註：本公司所製造生產之電腦、通訊及消費性電子等 3C 電子產品之主板及週邊卡，除 TFT-LCD 驅動控制板外，一般而言其主要產製過程如上所示。

B. TFT-LCD 驅動控制板產製過程：



(三)主要原物料之供應狀況

原料/商品	供應廠商	
	繪圖卡產品	EMS 產品
晶片組	ATI、大傳、富威、時代益華、電子共和國	MAXIM、文擘、艾睿、泰得、奇普仕
邏輯 IC	安馳科技	新安富利、楠梓、羅姆
印刷電路板	全成信、依頓、冠銓、豪倫、興普	弘捷、定穎、統盟、儷耀、嘉聯益
連接器	億舟、台捷、啟悅、安達科	好德、仲駿、慶良、恩得利、禾昌興業
商品		精華電子
純代工		由客戶自行提供

(四)最近二年度任一年度中曾佔進、銷貨總額百分之十以上之客戶之名稱及其進、銷貨金額與比例

1.最近二年度任一年度中曾佔進貨總額百分之十以上之廠商之名稱及其進貨金額與比例

單位：新台幣仟元

94 年度				95 年度			
公司名稱	金額	占全年 度進貨 淨額%	與發行 人之關 係	公司名稱	金額	占全年 度進貨 淨額%	與發行 人之關 係
ATi Technologies (L),INC	1,091,935	20.79%	無	ATi Technologies (L),INC	1,091,157	24.40%	無
定穎電子(股)公司	760,019	14.47%	無	定穎電子(股)公司	372,990	8.34%	無
小 計	1,851,954	35.26%		小 計	1,464,147	32.74%	
其 他	3,400,585	64.74%		其 他	3,007,538	67.26%	
進貨淨額	5,252,539	100%		進貨淨額	4,471,685	100%	

2.最近二年度任一年度中曾佔銷貨總額百分之十以上之客戶之名稱及其銷貨金額與比例

單位：新台幣仟元

94 年度				95 年度			
客戶名稱	金額	占全年度銷貨淨額%	與發行人之關係	客戶名稱	金額	占全年度銷貨淨額%	與發行人之關係
瀚宇彩晶(股)公司	1,683,953	29.34%	無	瀚宇彩晶(股)公司	929,105	17.90%	無
BARCO NV/BARCOVIEW	292,334	5.09%	無	BARCO NV/BARCOVIEW	532,461	10.26%	無
小計	1,976,287	34.43%		小計	1,461,566	28.16%	
其他	3,762,324	65.57%		其他	3,729,238	71.84%	
營收淨額	5,738,611	100.00%		營收淨額	5,190,804	100.00%	

(五)最近二年度生產量值表

單位:仟片(顆)、新台幣仟元

主要產品 生產量值	94 年度			95 年度		
	產能	產量	產值	產能	產量	產值
PCBA	13,632	12,751	3,004,747	14,865	13,973	2,702,933
繪圖卡	1,375	1,286	2,360,694	1,171	1,101	2,066,749
其他	-	-	24	-	0	16,559
合計	15,007	14,037	5,365,465	16,036	15,074	4,786,241

註：產能產量係含委子公司及其他協力廠商產能及產量。

(六)最近二年度銷售量值表

單位:仟片(顆)、新台幣仟元

主要產品 銷售量值	94 年度				95 年度			
	內銷		外銷		內銷		外銷	
	銷量	銷值	銷量	銷值	銷量	銷值	銷量	銷值
PCBA	10,352	2,187,675	2,471	903,669	8,873	1,097,114	5,040	1,406,688
繪圖卡	70	150,157	1,136	2,162,486	15	20,924	1,117	2,229,982
其他	9,592	82,800	23,984	251,824	10	66,652	94	369,444
合計	20,014	2,420,632	27,591	3,317,979	8,898	1,184,690	6,251	4,006,114

三、最近二年度及截至年報刊印日止從業員工資料

年 度		94 年度	95 年度	96 年 4 月 30 日
員 工 人 數	直接員工(人)	442	320	313
	間接員工(人)	269	218	217
	合 計	711	538	530
平均年歲		30.24	31.5	31.95
平均服務年資		3.22	3.67	3.85
學 歷 分 布 比 率 (%)	博 士	0	0	0
	碩 士	15	14	14
	大 專	215	187	183
	高 中	130	85	86
	高中以下	351	252	247

四、環保支出資訊

- 1.最近年度及截至年報刊印日止，公司因污染環境所受損失(包括賠償)及處分之總額，並說明其未來因應對策及可能之支出：無。
- 2.本公司通過 ISO14001 環境管理系統之認證，並秉持珍惜自然資源朝向污染預防及持續改善的方向努力。
- 3.本公司已積極推動綠色產品及回收機制，以符合 RoH 及 WEEE 的環保要求。同時，全員接受 GP 訓練課程，以加強對 RoHS 之要求認知。
- 4.為提昇對產品中有害物質的去除及管制，本公司推行 IECQ QC080000，預計 96 年年底通過認證。

五、勞資關係

(一)列示公司各項員工福利措施、進修、訓練、退休制度與實施情形，以及勞資間之協議與各項員工權益維護措施情形

1.福利制度：

本公司一向以尊重人性、關懷員工為經營理念之一，為充分照顧同仁，並保障其生活條件，俾使其能無後顧之憂下為公司奮發向上，公司除依法提供基本保障外，並特別提供或贊助各項有關福利計劃之推展，並由全體同仁互相推舉自組職工福利委員會組織，負責各項職工福利事項之規劃與執行，現行之福利措施要項如下：

- (1)公司依法提供全民健康保險、勞工保險、提撥退休金準備、提撥公司營業額充作福利金。

- (2)公司特別提供年節獎金、提撥公司盈餘給予員工分紅、員工健康檢查、國內外旅遊、獎勵員工認股以提高員工參與熱誠，備有員工宿舍。
- (3)本公司為了加強福利員工，於民國 85 年 6 月 6 日成立職工福利委員會，來推動各項福利事務之規劃及執行。如：定期舉辦國內外旅遊、三節禮金、慶生禮品、婚喪喜慶及急難救助及各項康樂活動。
- (4)本公司基於「員工的成長是公司進步之原動力」之理念，對員工教育訓練一向不遺餘力，除公司內部舉行教育訓練外，亦不定期派員至各相關學術機構或各公民營輔導機構，參加研討、研習等，以提昇個人技能，期使每位員工皆能發揮所長，進而創造公司與員工之整體利益。

2.退休制度：

本公司勞工退休辦法悉依勞動基準法訂定，於民國 85 年 7 月份開始，每月按應發薪資總額之 2%提撥「退休準備金」，並由勞資雙方依法組織「退休準備金監督委員會」負責管理監督及審核退休準備金之相關事宜。凡同仁合於退休規定者，公司得按其工作年資每滿一年給予二個基數，但超過十五年之工作年資後，每滿一年給予一個基數，最高基數以四十五個基數為限；未滿半年者以半年，滿半年計者以一年計。

「勞工退休金條例」自 94 年 7 月 1 日起施行，6 月 30 日以前受聘雇之員工且於 7 月 1 日在職者，得選擇繼續適用「勞動基準法」有關之退休金規定，或適用該條例之退休金制度並保留適用該條例前之工作年資。94 年 7 月 1 日以後新進之員工只適用「勞工退休金條例」之退休金制度。本公司依「勞工退休金條例」規定，自 94 年 7 月 1 日起，依員工每月薪資 6%提撥至勞工保險局之個人退休金專戶。

3.勞資關係：

本公司關懷員工、重視員工意見反映，故本公司自成立以來，勞資雙方關係和諧，使本公司之業務能順利推展。

- (二)最近年度及截至年報刊印日止，公司因勞資糾紛所遭受之損失，並揭露目前及未來可能發生之估計金額與因應措施：本公司自成立至今，勞資關係和諧，並無發生因勞資糾紛而導致損失之情事，預估未來因勞資糾紛而導致損失的可能性極低。

六、重要契約

截至年報刊印日止仍有效存續及最近年度到期之供銷、技術合作、工程、長期借款契約及其他足以影響股東權益之重要契約如下：

契約性質	相對人	契約起延日期	主要內容	限制條款
廠房租賃契約	前鼎光電股份有限公司	94.3.16~99.1.15	實踐廠四樓廠房出租予前鼎光電	禁止再轉租出借
電腦系統維護契約	敦陽科技股份有限公司	94.10.1~97.9.30	MIS 電腦設備維護	一般規定
廠房租賃合約	華康半導體	96.4.1~99.3.31	中華廠出租	禁止轉租
保密協定	定穎電子	96.3.22 起	保密約定	二百萬元懲罰性違約金之設計

陸、財務概況

一、最近五年度簡明資產負債表及損益表

(一)簡明資產負債表

單位：新台幣仟元

項 目	年 度	最 近 五 年 度 財 務 資 料 (註 一)					當年度截至 96年3月31日 財務資料 (註二)
		95年	94年	93年	92年	91年	
流動資產		1,954,617	2,383,558	2,165,130	1,652,795	909,299	2,153,639
基金及投資		1,137,337	1,010,656	915,270	794,710	549,900	1,153,927
固定資產		439,597	446,562	527,940	579,022	656,201	431,689
無形資產		-	-	-	1,388	-	-
其他資產		84,663	100,324	54,436	54,399	56,148	83,000
資產總額		3,616,214	3,941,100	3,662,776	3,082,314	2,171,548	3,822,255
流 動	分配前	1,438,610	1,516,427	1,650,206	1,184,018	475,755	1,607,875
負 債	分配後	(註三)	1,627,286	1,697,011	1,250,509	475,755	-
長期負債		79,428	271,667	167,481	25,556	14,895	62,758
其他負債		70,090	69,860	62,317	65,657	22,002	67,910
負 債	分配前	1,588,128	1,857,954	1,880,004	1,275,231	512,652	1,738,543
總 額	分配後	(註三)	1,968,813	1,926,809	1,341,722	512,652	-
股 本		1,205,581	1,205,581	1,055,581	983,259	983,259	1,205,581
資本公積		604,507	604,507	597,007	597,007	597,007	604,507
保 留	分配前	189,468	274,136	180,191	221,261	56,276	216,717
盈 餘	分配後	(註三)	163,277	133,386	82,448	56,276	-
金融商品 未實現損益		-	-	-	-	-	-
累積換算調整數		28,530	(1,078)	(50,007)	5,556	22,354	56,907
未認列為退休金 成本之淨損失		-	-	-	-	-	-
股東權益	分配前	2,028,086	2,083,146	1,782,772	1,807,083	1,658,896	2,083,712
總 額	分配後	(註三)	1,972,287	1,735,967	1,740,592	1,658,896	-

註一：最近五年度財務資料均經會計師查核簽證。

註二：九十六年第一季度財務資料已經會計師核閱。

註三：九十五年度盈餘分配案尚待股東常會決議。

(二)簡明損益表

單位：除另予註明者外，為新台幣仟元

項 目	年 度	最 近 五 年 度 財 務 資 料 (註 一)					當年度截至 96年3月31日 財務資料 (註二)
		95年	94年	93年	92年	91年	
營業收入		5,190,804	5,738,611	5,892,574	4,139,955	1,772,384	1,227,663
營業毛利		296,174	444,654	367,225	230,093	90,209	115,840
營業損益		35,310	170,793	126,267	86,239	4,605	65,489
營業外收入及利益		66,623	49,727	19,514	140,199	22,025	8,250
營業外費用及損失		84,090	60,243	35,175	15,622	40,224	42,809
繼續營業部門 稅前損益		17,843	160,277	110,606	210,816	(13,594)	30,930
繼續營業部門 損益		26,191	140,750	97,743	164,985	(8,470)	27,249
停業部門損益		-	-	-	-	-	-
非常損益		-	-	-	-	-	-
會計原則變動 之累積影響數		-	-	-	-	-	-
本期損益		26,191	140,750	97,743	164,985	(8,470)	27,249
每股盈餘		0.22	1.20	0.93	1.68	(0.09)	0.23

註一：最近五年度財務資料均經會計師查核簽證。

註二：九十六年第一季度財務資料已經會計師核閱。

(三)最近五年度簽證會計師姓名及其查核意見

簽證 年度	事務所	會計師姓名	查核意見	更換會計師原因
91	勤業會計師事務所	劉江抱 陳照敏	無保留意見	會計師事務所 內部工作調整
92	勤業眾信會計師事務所	陳照敏 蕭天厚	無保留意見	會計師事務所 內部工作調整
93	勤業眾信會計師事務所	陳照敏 蕭天厚	無保留意見	-
94	勤業眾信會計師事務所	陳照敏 蕭天厚	無保留意見	-
95	勤業眾信會計師事務所	劉江抱 張瑞娜	無保留意見	會計師事務所 內部工作調整

二、最近五年度財務比率分析

分析項目		最近五年度財務分析					96年3月31日	
		95年度	94年度	93年度	92年度	91年度		
財務結構 (%)	負債佔資產比率	44	47	51	41	24	45	
	長期資金佔固定資產比率	479	527	369	317	255	497	
償債能力	流動比率(%)	136	157	131	140	191	134	
	速動比率(%)	85	91	84	92	170	89	
經營能力	利息保障倍數	2	10	6	45	(3)	7	
經營能力	應收款項週轉率(次)	5.66	6.01	7.09	6.8	3.76	5.08	
	應收款項收現日數	65	61	51	54	97	72	
	存貨週轉率(次)	5.69	6.01	8.27	11.77	14.14	6.15	
	應付款項週轉率(次)	4.19	4.99	6.83	6.59	5.42	4.39	
	平均售貨日數	64	61	44	31	26	59	
	固定資產週轉率(次)	11.81	12.85	11.16	7.15	2.70	11.38	
	總資產週轉率(次)	1.44	1.46	1.61	1.34	0.82	1.28	
獲利能力	資產報酬率(%)	1.19	4.04	3.35	6.42	(0.26)	3.36	
	股東權益報酬率(%)	1.27	7.28	5.45	9.52	(0.50)	5.30	
	佔實收資本 比率(%)	營業利益	2.93	14.17	11.96	8.77	0.47	21.73
		稅前純益	1.48	13.29	10.48	21.44	(1.38)	10.26
	純益(損)率(%)	0.5	2.45	1.66	3.99	(0.48)	2.22	
	每股盈餘(元)(註一)	0.22	1.20	0.93	1.56	(0.09)	0.23	
	每股盈餘(元)(註二)	-	-	-	-	-	-	
現金 流量 (%)	現金流量比率	21	18	(9)	(14)	50	(57)	
	現金流量允當比率	56	42	18	11	32	42	
	現金再投資比率	8	9	(9)	(10)	11	(37)	
槓桿 度	營運槓桿度	2.71	1.39	1.54	1.85	17.72	1.19	
	財務槓桿度	3.41	1.11	1.19	1.06	4.77	1.09	

最近二年度各項財務比率變動原因：

- 1.利息保障倍數：主要係本年度稅前利益減少及利息費用增加所致。
- 2.資產報酬率、股東權益報酬率、營業利益佔實收資本比率、稅前利益佔實收資本比率、純益率、每股盈餘：主要係本年度稅前利益及純益較94年度減少所致。
- 3.現金流量允當比率：主要係本年度營業活動淨現金流入增加所致。
- 4.營運槓桿度、財務槓桿度：主要係本年度營業利益下降所致。

註一：按發行在外之加權平均股數計算。

註二：按追溯調整盈餘及員工紅利轉增資後之股數計算。

註三：最近五年度財務報表均經會計師查核簽證。

註四：96年第一季之經營能力、資產報酬率、股東權益報酬率及現金流量之財務分析已換算為整年度之比率。

註五：分析項目之計算公式如下：

1.財務結構

- (1)負債占資產比率＝負債總額／資產總額。
- (2)長期資金占固定資產比率＝（股東權益淨額＋長期負債）／固定資產淨額。

2.償債能力

- (1)流動比率＝流動資產／流動負債。
- (2)速動比率＝（流動資產－存貨－預付費用）／流動負債。
- (3)利息保障倍數＝所得稅及利息費用前純益／本期利息支出。

3.經營能力

- (1)應收款項(包括應收帳款與因營業而產生之應收票據)週轉率＝銷貨淨額／各期平均應收款項(包括應收帳款與因營業而產生之應收票據)餘額。
- (2)平均收現日數＝365／應收款項週轉率。
- (3)存貨週轉率＝銷貨成本／平均存貨額。
- (4)應付款項(包括應付帳款與因營業而產生之應付票據)週轉率＝銷貨成本／各期平均應付款項(包括應付帳款與因營業而產生之應付票據)餘額。
- (5)平均銷貨日數＝365／存貨週轉率。
- (6)固定資產週轉率＝銷貨淨額／固定資產淨額。
- (7)總資產週轉率＝銷貨淨額／資產總額。

4.獲利能力

- (1)資產報酬率＝〔稅後損益＋利息費用×（1－稅率）〕／平均資產總額。
- (2)股東權益報酬率＝稅後損益／平均股東權益淨額。
- (3)純益率＝稅後損益／銷貨淨額。
- (4)每股盈餘＝（稅後淨利－特別股股利）／加權平均已發行股數。（註3）

5.現金流量

- (1)現金流量比率＝營業活動淨現金流量／流動負債。
- (2)淨現金流量允當比率＝最近五年度營業活動淨現金流量／最近五年度(資本支出＋存貨增加額＋現金股利)。
- (3)現金再投資比率＝(營業活動淨現金流量－現金股利)／(固定資產毛額＋長期投資＋其他資產＋營運資金)。（註4）

6.槓桿度：

- (1)營運槓桿度＝(營業收入淨額－變動營業成本及費用)／營業利益(註5)。
- (2)財務槓桿度＝營業利益／(營業利益－利息費用)。

三、民國九十五年財務報告之監察人審查報告

監察人九十五年度審查報告書

董事會造送本公司九十五年度營業報告書、財務報表及盈餘分配議案等,其中財務報表業經勤業眾信會計師事務所劉江抱、張瑞娜會計師查核竣事,並出具查核報告書。上述營業報告書、財務報表及盈餘分配議案,經本監察人等審查,認為尚無不符,爰依公司法第二百一十九條之規定報告如上,敬請 鑒察。

此致

本公司九十六年股東常會

台灣精星科技股份有限公司

監察人：陳美玲



監察人：徐明德



監察人：李佑民



中 華 民 國 九 十 六 年 四 月 四 日

四、民國九十五年財務報表及會計師查核報告

Deloitte.
勤業眾信

勤業眾信會計師事務所
105台北市民生東路三段156號12樓

Deloitte & Touche
12th Floor, Hung-Tai Plaza
156 Min Sheng East Road, Sec. 3
Taipei 105, Taiwan, ROC
Tel: +886 (2) 2545-9988
Fax: +886 (2) 2545-9966
www.deloitte.com.tw

會計師查核報告

台灣精星科技股份有限公司 公鑒：

台灣精星科技股份有限公司民國九十五年及九十四年十二月三十一日之資產負債表，暨民國九十五年及九十四年一月一日至十二月三十一日之損益表、股東權益變動表及現金流量表，業經本會計師查核竣事。上開財務報表之編製係管理階層之責任，本會計師之責任則為根據查核結果對上開財務報表表示意見。

本會計師係依照會計師查核簽證財務報表規則及一般公認審計準則規劃並執行查核工作，以合理確信財務報表有無重大不實表達。此項查核工作包括以抽查方式獲取財務報表所列金額及所揭露事項之查核證據、評估管理階層編製財務報表所採用之會計原則及所作之重大會計估計，暨評估財務報表整體之表達。本會計師相信此項查核工作可對所表示之意見提供合理之依據。

依本會計師之意見，第一段所述財務報表在所有重大方面係依照證券發行人財務報告編製準則、商業會計法及商業會計處理準則中與財務會計準則相關之規定暨一般公認會計原則編製，足以允當表達台灣精星科技股份有限公司民國九十五年及九十四年十二月三十一日之財務狀況，暨民國九十五年及九十四年一月一日至十二月三十一日之經營成果與現金流量。

台灣精星科技股份有限公司民國九十五年度財務報表重要會計科目明細表，主要係供補充分析之用，亦經本會計師採用第二段所述之查核程序予以查核。據本會計師之意見，該等科目明細表在所有重大方面與第一段所述財務報表相關資訊一致。

台灣精星科技股份有限公司及其子公司民國九十五及九十四年度之合併財務報表，業經本會計師查核竣事，並於民國九十六年一月二十六日出具無保留意見之查核報告，備供參考。

勤業眾信會計師事務所

會計師 劉 江 抱

會計師 張 瑞 娜

劉江抱



張瑞娜



財政部證券暨期貨管理委員會核准文號
台財證六字第 0920123784 號

財政部證券暨期貨管理委員會核准文號
台財證六字第 0920123784 號

中 華 民 國 九 十 六 年 一 月 二 十 六 日



民國九十五年十二月三十一日

單位：新台幣仟元，惟每股面額為元

代碼	資產	九十五年十二月三十一日	九十四年十二月三十一日	代碼	負債及股東權益	九十五年十二月三十一日	九十四年十二月三十一日
		金額	金額			金額	金額
1100	流動資產			2100	短期借款(附註十一及十九)	\$ 30,000	\$ 50,000
1120	現金(附註四)	163,508	168,235	2120	應付票據(附註十八)	13,271	94,225
1140	應收票據(附註二)	15,851	2,763	2140	應付帳款	982,907	1,174,862
1160	應收帳款一淨額(附註二及五)	802,041	695,174	2150	應付帳款一關係人(附註十五)	44,188	27,129
1180	應收帳款一關係人(附註二及十八)	32,447	286,993	2170	應付所得稅(附註十八)	-	22,815
1200	應收進帳款(附註五)	929	-	2270	應付費用(附註十八)	80,658	91,271
1220	其他應收款(附註五)	45,372	141,975	2280	一年內到期之長期借款(附註二及十九)	266,680	36,667
1240	其他應收款一關係人(附註十八)	103,694	26,578	21XX	預收款項及其他流動負債	20,906	19,458
1260	存貨一淨額(附註二及六)	727,124	992,580	21XX	流動負債合計	1,438,610	1,516,427
1286	遞延所得稅資產一流動(附註二及十五)	31,458	13,000	2420	長期借款(附註二及十九)	79,428	271,667
1298	預付款項及其他流動資產	32,193	56,260		其他負債		
11XX	流動資產合計	1,954,617	2,383,558	2810	應計退休金負債(附註二及十三)	15,753	14,852
1421	長期股權投資	1,134,154	1,007,473	2820	存入保證金	1,450	2,177
1480	採權益法之長期股權投資(附註二及七)			2860	遞延所得稅負債一非流動(附註二及十五)	47,412	46,500
1480	以成本衡量之金融資產一非流動(附註二及八)	3,183	3,183	2881	遞延管理一聯屬公司間利益	5,475	6,331
14XX	長期股權投資合計	1,137,337	1,010,656	28XX	其他負債合計	70,090	69,860
1501	固定資產(附註二、九、十八及十九)			2XXX	負債合計	1,588,128	1,857,954
1501	成本				股東權益		
1521	土地	170,051	101,551	3110	股本一每股面額10元,額定136,060	1,205,581	1,205,581
1521	房屋及建築	230,591	220,091	32XX	存股,發行股票發行溢價	604,507	604,507
1531	機器設備	213,691	315,037	3310	法定盈餘公積	96,623	82,548
1551	運輸設備	7,221	8,254	3320	特別盈餘公積	1,078	50,007
1561	辦公設備	25,606	26,762	3350	未分配盈餘	91,767	141,581
1681	其他設備	17,222	17,804	33XX	保留盈餘合計	189,468	274,136
15X1	減：累積折舊	664,382	689,499	3420	累積折舊調整數	28,530	(1,078)
15X9	減：累積折舊	225,505	426,455	3XXX	股東權益淨額	2,028,086	2,083,146
1670	預付款項	720	20,107		負債及股東權益總計	\$ 3,616,214	\$ 3,941,100
15XX	固定資產淨額	439,597	446,562				
1800	其他資產						
1810	出租資產一淨額(附註二、九、十及十九)	71,112	73,954				
1820	閒置資產一淨額(附註二、九及十)	222	402				
1830	存出保證金	7,807	8,063				
1887	遞延費用(附註二)	5,490	9,590				
18XX	已質押定期存款(附註四及十九)	32	8,315				
18XX	其他資產合計	84,665	100,324				
1XXX	資產總計	\$ 3,616,214	\$ 3,941,100				



會計主管：傅賢基



經理人：彭明煌



董事長：葉培成

後附之附註係本財務報表之一部分。



 台灣精密科技股份有限公司
 損益表
 民國九十五年及九十四年一月一日起至十二月三十一日

單位：新台幣仟元，惟
每股盈餘為元

代碼	九 十 五 年 度		九 十 四 年 度	
	金 額	%	金 額	%
4110 營業收入 (附註二)	\$5,332,016	103	\$5,783,713	101
4170 銷貨退回 (附註二)	46,752	1	25,577	1
4190 銷貨折讓 (附註二)	<u>94,460</u>	<u>2</u>	<u>19,525</u>	-
4100 營業收入淨額 (附註二及十八)	5,190,804	100	5,738,611	100
5000 營業成本 (附註二、十六及十八)	<u>4,894,610</u>	<u>94</u>	<u>5,294,192</u>	<u>92</u>
5910 營業毛利	296,194	6	444,419	8
5920 聯屬公司間未實現利益	(23)	-	(3)	-
5930 聯屬公司間已實現利益	<u>3</u>	-	<u>238</u>	-
已實現營業毛利	<u>296,174</u>	<u>6</u>	<u>444,654</u>	<u>8</u>
營業費用(附註十六及十八)				
6100 推銷費用	139,747	3	138,979	3
6200 管理及總務費用	57,771	1	77,277	1
6300 研究發展費用	<u>63,346</u>	<u>1</u>	<u>57,605</u>	<u>1</u>
6000 營業費用合計	<u>260,864</u>	<u>5</u>	<u>273,861</u>	<u>5</u>
6900 營業淨利	<u>35,310</u>	<u>1</u>	<u>170,793</u>	<u>3</u>
營業外收入及利益				
7110 利息收入	3,294	-	1,475	-
7121 權益法認列之投資收益 —淨額 (附註七)	35,203	1	13,543	-

(接次頁)

(承前頁)

代碼		九 十 五 年 度			九 十 四 年 度				
		金	額	%	金	額	%		
7130	處分固定資產及閒置資產利益(附註十八)	\$	1,547	-	\$	1,324	-		
7140	處分投資利益		53	-		336	-		
7150	存貨盤盈—淨額		1,046	-		88	-		
7160	兌換利益—淨額		6,871	-		14,482	1		
7210	租金收入		8,012	-		6,845	-		
7310	金融資產評價利益(附註二十一)		-	-		52	-		
7480	什項收入(附註十八)		<u>10,597</u>	-		<u>11,582</u>	-		
7100	營業外收入及利益合計		<u>66,623</u>	<u>1</u>		<u>49,727</u>	<u>1</u>		
	營業外費用及損失								
7510	利息費用		24,966	1		17,145	-		
7530	處分固定資產及閒置資產損失(附註十八)		1,445	-		433	-		
7570	存貨跌價及呆滯損失		50,658	1		39,532	1		
7630	閒置資產減損損失(附註十)		-	-		458	-		
7640	金融資產評價損失(附註二十一)		1,466	-		-	-		
7880	什項支出(附註十六及十八)		<u>5,555</u>	-		<u>2,675</u>	-		
7500	營業外費用及損失合計		<u>84,090</u>	<u>2</u>		<u>60,243</u>	<u>1</u>		
7900	稅前淨利		17,843	-		160,277	3		
8110	所得稅費用(利益)(附註二及十五)	(<u>8,348</u>)	-		<u>19,527</u>	<u>1</u>		
9600	本期淨利	\$	<u>26,191</u>	-	\$	<u>140,750</u>	<u>2</u>		
代碼		稅	前	稅	後	稅	前	稅	後
	每股盈餘(附註十七)								
9750	基本每股盈餘	\$	<u>0.15</u>	\$	<u>0.22</u>	\$	<u>1.37</u>	\$	<u>1.20</u>
9850	稀釋每股盈餘	\$	<u>0.15</u>	\$	<u>0.22</u>	\$	<u>1.37</u>	\$	<u>1.20</u>

後附之附註係本財務報表之一部分。

董事長：葉培城

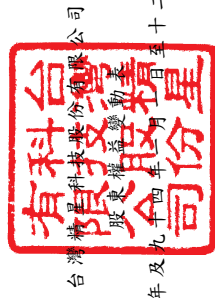


經理人：彭朋煌



會計主管：傅賢基





台灣精星科技股份有限公司
股東權益變動表

民國九十五年及九十四年一月一日至九十四年十二月三十一日

單位：新台幣仟元，惟
每股股利為元

發 行 股 份	本 金	資 本 公 積 一 股 票 發 行 溢 價 (附 註 十 四)	保 留 盈 餘 法 定 盈 餘 公 積	特 別 盈 餘 公 積	未 分 配 盈 餘	合 計	累 積 換 算 調 整 數 (附 註 二)	股 東 權 益 合 計
九十四年一月一日餘額	105,558	\$1,055,581	\$ 597,007	\$ 72,774	\$ -	\$ 180,191	(\$ 50,007)	\$1,782,772
現金增資	15,000		7,500	-	-	-	-	157,500
九十四年度盈餘分配	-	-	-	9,774	(9,774)	-	-	-
法定盈餘公積	-	-	-	-	(50,007)	-	-	-
特別盈餘公積	-	-	-	50,007	(39,784)	(39,784)	-	(39,784)
現金股利—每股 0.33 元	-	-	-	-	(5,617)	(5,617)	-	(5,617)
員工紅利	-	-	-	-	(1,404)	(1,404)	-	(1,404)
董監事酬勞	-	-	-	-	-	-	-	-
九十四年度淨利	-	-	-	-	140,750	140,750	-	140,750
外幣長期股權投資換算調整數	-	-	-	-	-	-	48,929	48,929
九十四年十二月三十一日餘額	120,558	1,205,581	604,507	82,548	141,581	274,136	(1,078)	2,083,146
九十四年度盈餘分配	-	-	-	14,075	(14,075)	-	-	-
法定盈餘公積	-	-	-	-	(48,929)	-	-	-
特別盈餘公積	-	-	-	-	(96,447)	(96,447)	-	(96,447)
現金股利—每股 0.8 元	-	-	-	-	(11,086)	(11,086)	-	(11,086)
員工紅利	-	-	-	-	(3,326)	(3,326)	-	(3,326)
董監事酬勞	-	-	-	-	-	-	-	-
九十五年淨利	-	-	-	-	26,191	26,191	-	26,191
外幣長期股權投資換算調整數	-	-	-	-	-	-	29,608	29,608
九十五年十二月三十一日餘額	120,558	\$1,205,581	\$ 604,507	\$ 96,623	\$ 1,078	\$ 189,468	\$ 28,530	\$2,028,086

後附之附註係本財務報表之一部分。



經理人：彭明煌



會計主管：傅賢基



董事長：葉培城

台灣精星科技股份有限公司

現金流量表

民國九十五年及九十四年一月一日至十二月三十一日

單位：新台幣仟元

	九十五年度	九十四年度
營業活動之現金流量		
本期淨利	\$ 26,191	\$ 140,750
折舊及攤銷	60,510	66,097
壞帳損失	8,460	1,660
存貨跌價及呆滯損失	50,658	39,532
處分投資利益	(53)	(336)
權益法認列之投資淨利益	(35,203)	(13,543)
獲配採權益法之長期股權投資現金股利	32,545	-
提列閒置資產減損損失	-	458
處分固定資產及閒置資產淨利益	(102)	(891)
處分遞延費用利益	(300)	-
聯屬公司間未實現利益	23	3
聯屬公司間已實現利益	(3)	(238)
遞延所得稅利益	(17,546)	(2,700)
提列退休金	901	4,171
營業資產及負債之淨變動		
應收票據	(13,088)	7,621
應收帳款	(111,078)	186,000
應收帳款－關係人	254,546	(255,193)
應收退稅款	(929)	-
其他應收款	92,354	(139,171)
存 貨	214,818	(263,145)
預付款項及其他流動資產	24,067	(8,543)
應付票據	(80,954)	(266,677)
應付帳款	(191,955)	738,777
應付帳款－關係人	17,059	484
應付所得稅	(22,815)	20,715
應付費用	(10,613)	10,502
預收款項及其他流動負債	1,448	11,969
營業活動之淨現金流入	<u>298,941</u>	<u>278,302</u>

(接次頁)

(承前頁)

	九十五年	九十四年
投資活動之現金流量		
購置備供出售金融資產	(\$ 80,000)	(\$ 438,000)
處分備供出售金融資產價款	80,053	438,336
其他應收款—關係人減少(增加)	(77,116)	27,368
增加採權益法之長期股權投資	(94,415)	(32,914)
購置固定資產	(100,514)	(36,585)
處分固定資產及閒置資產價款	54,360	12,319
存出保證金減少(增加)	256	(264)
遞延費用增加	(1,571)	(6,914)
處分遞延費用價款	808	-
已質押定期存款減少	8,283	-
投資活動之淨現金流出	<u>(209,856)</u>	<u>(36,654)</u>
融資活動之現金流量		
短期借款減少	(20,000)	(574,722)
應付短期票券減少	-	(50,000)
舉借長期借款	90,000	300,000
償還長期借款	(52,226)	(220,641)
存入保證金增加(減少)	(727)	2,177
現金增資	-	157,500
發放現金股利	(96,447)	(39,784)
發放董監事酬勞及員工紅利	(14,412)	(7,021)
融資活動之淨現金流出	<u>(93,812)</u>	<u>(432,491)</u>
現金淨減少數	(4,727)	(190,843)
期初現金餘額	<u>168,235</u>	<u>359,078</u>
期末現金餘額	<u>\$ 163,508</u>	<u>\$ 168,235</u>
現金流量資訊之補充揭露		
支付利息	\$ 24,938	\$ 20,952
支付所得稅	29,941	1,512
不影響現金流量之重大投資及融資活動		
固定資產—淨額轉列出租資產	-	45,918
固定資產—淨額轉列閒置資產	-	738
一年內到期之長期借款	266,680	36,667

後附之附註係本財務報表之一部分。

董事長：葉培城



經理人：彭朋煌



會計主管：傅賢基



台灣精星科技股份有限公司

財務報表附註

民國九十五及九十四年度

(除另予註明者外，金額以新台幣仟元為單位)

一、公司沿革及營業

本公司設立於七十九年十二月，主要從事於資訊電子產品之製造、組裝加工、銷售及代理業務。

本公司股票於九十四年三月三十日起在財團法人中華民國證券櫃檯買賣中心上櫃買賣。

截至九十五及九十四年十二月三十一日，本公司員工人數分別為538人及711人。

二、重要會計政策之彙總說明

本財務報表係依照證券發行人財務報告編製準則、商業會計法、商業會計處理準則及一般公認會計原則編製。依照前述準則、法令及原則編製財務報表時，本公司對於備抵壞帳、存貨跌價及呆滯損失、固定資產折舊、退休金及資產價值減損等之提列，必須使用合理之估計金額，因估計通常係在不確定情況下作成之判斷，因此可能與將來實際結果有所差異。

重要會計政策彙總說明如下：

資產與負債區分流動與非流動之標準

流動資產包括用途未受限制之現金、主要為交易目的而持有之資產，以及預期於資產負債表日後十二個月內變現之資產；固定資產及其他不屬於流動資產者為非流動資產。流動負債包括主要為交易目的而發生之負債，以及須於資產負債表日後十二個月內清償之負債，負債不屬於流動負債者為非流動負債。

公平價值變動列入損益之金融商品

公平價值變動列入損益之金融商品包括交易目的之金融資產或金融負債，以及於原始認列時，指定以公平價值衡量且公平價值變動認列為損益之金融資產或金融負債。原始認列時，係以公平價值衡量，

交易成本列為當期費用，續後評價時，以公平價值衡量且公平價值變動認列為當期損益。投資後所收到之現金股利（含投資年度收到者）列為當期收益。依慣例交易購買或出售金融資產時，採用交易日會計處理。

公平價值之基礎：上市（櫃）證券係資產負債表日之收盤價，開放型基金受益憑證係資產負債表日之淨資產價值，債券係財團法人中華民國證券櫃檯買賣中心資產負債表日之參考價；無活絡市場之金融商品，以評價方法估計公平價值。

衍生性商品未能符合避險會計者，係分類為交易目的之金融資產或金融負債。公平價值為正值時，列為金融資產；公平價值為負值時，列為金融負債。

備供出售金融資產

備供出售金融資產於原始認列時，以公平價值衡量，並加計取得或發行之交易成本；後續評價以公平價值衡量，且其價值變動列為股東權益調整項目，累積之利益或損失於金融資產除列時，列入當期損益。

公平價值之基礎：上市（櫃）證券係資產負債表日之收盤價，開放型基金受益憑證係資產負債表日之淨資產價值，債券係財團法人中華民國證券櫃檯買賣中心資產負債表日之參考價、買方報價、成交價、理論價；無活絡市場之金融商品，以評價方法估計公平價值。

現金股利於除息日（或股東會決議日）認列收益，但依據投資前淨利宣告之部分，係自投資成本減除。股票股利不列為投資收益，僅註記股數增加，並按增加後之總股數重新計算每股成本。

收入認列及應收帳款、備抵壞帳

銷貨收入係於貨物之所有權及風險移轉予客戶時認列，因其獲利過程大部分已完成，且已實現或可實現；銷貨退回及折讓係於實際發生年度列為銷貨之減項，相關退貨成本則列為銷貨成本之減項。

銷貨收入係按本公司與買方所協議交易對價之公平價值衡量；惟銷貨收入之對價為一年期以內之應收款時，其公平價值與到期值差異不大且交易量頻繁，則不按設算利率計算公平價值。

備抵壞帳係按應收款項之收回可能性評估提列。本公司係依據對客戶之應收帳款帳齡分析、信用評等及經濟環境等因素，定期評估應收帳款之收回可能性。

存 貨

存貨包括商品、原料、物料、製成品及在製品，係以成本與市價孰低法評價；另呆滯料則予以提列備抵存貨跌價損失。比較成本與市價孰低時，係以全體項目為比較基礎。存貨成本之計算採用加權平均法。市價之決定，原料、物料為重置成本，商品、製成品及在製品為淨變現價值。

以成本衡量之金融資產

無法可靠衡量公平價值之權益商品投資，包括未上市（櫃）股票及興櫃股票等，以原始認列之成本衡量。現金股利於除息日（或股東會決議日）認列收益，但依據投資前淨利宣告之部分，係自投資成本減除。股票股利不列為投資收益，僅註記股數增加，並按增加後之總股數重新計算每股成本。若有減損之客觀證據，則認列減損損失，此減損金額不予迴轉。

採權益法之長期股權投資

本公司對被投資公司持有表決權股份達百分之二十以上或具有重大影響力者，係按權益法評價。

長期股權投資按權益法評價者，即係以投資成本加（或減）按股權比例認列被投資公司之淨利（或淨損）計算。被投資公司發生淨利（或淨損）時，認列投資收益（或損失）；發放現金股利時，則作為投資減項；取得股票股利時僅註記增加之股數。本公司對採用權益法評價之被投資公司，若因認列其虧損致使對該被投資公司之長期投資及墊款帳面餘額為負數時，除本公司意圖繼續支持，或該被投資公司之虧損係屬短期性質，有充分證據顯示將於未來短期內回復獲利之營運外，其投資損失之認列以使對該公司投資及墊款之帳面餘額降至零為限。

出售或移轉時之成本採用加權平均法計價。

固定資產及出租資產

固定資產及出租資產係以成本減累積折舊為帳面價值。重大更新及改良作為資本支出；修理及維護支出則作為當期費用。

折舊係依照下列估計耐用年數，按直線法計提：房屋及建築，三至四十三年；機器設備，三至十年；運輸設備，五年；辦公設備，三至五年；其他設備，三至十年。耐用年限屆滿並繼續使用之固定資產，按估計可使用年數就其殘值續提折舊。

固定資產及出租資產報廢或出售時，其成本及相關之累積折舊均自帳上予以減除，因而產生之損益依其性質列為當期之營業外利益或損失。

閒置資產

閒置資產係按其淨公平價值或帳面價值較低者轉列其他資產，並就殘值按直線法繼續攤提折舊。

遞延費用

遞延費用主要係電腦軟體、辦公室及工廠之裝潢費用、配線工程等，按二至十年平均攤銷。

資產減損

倘資產（主要為固定資產、出租資產、閒置資產、採權益法評價之長期股權投資及遞延費用等）以其相關可回收金額衡量帳面價值有重大減損時，就其減損部分認列損失。嗣後若資產可回收金額增加時，將減損損失之迴轉認列為利益，惟資產於減損損失迴轉後之帳面價值，不得超過該項資產在未認列減損損失之情況下，減除應提列攤銷後之帳面價值。

員工認股權

發行酬勞性員工認股權憑證，其給與日或修正日於九十三年一月一日（含）以後者，開始適用財團法人中華民國會計研究發展基金會解釋函相關規定，本公司並選擇採用內含價值法處理，酬勞成本於符合認股權計畫所規定之員工服務年限內逐期認列為費用。

資本支出與收益支出之劃分

凡支出之效益及於以後各期且金額在 60 仟元以上者列為資產，其餘列為費用或損失。

退休金

屬確定給付退休辦法之退休金係按精算結果認列；屬確定提撥退休辦法之退休金，係於員工提供服務之期間，將應提撥之退休金數額認列為當期費用。

所得稅

所得稅係作跨期間之所得稅分攤。可減除暫時性差異、虧損扣抵及未使用投資抵減之所得稅影響數認列為遞延所得稅資產，並評估其可實現性，認列相關備抵評價金額；應課稅暫時性差異之所得稅影響數則認列為遞延所得稅負債。遞延所得稅資產或負債依其相關資產或負債之分類劃分為流動或非流動項目，無相關之資產或負債者，依預期迴轉期間之長短劃分為流動或非流動項目。

購置機器設備或技術、研究發展、人才培訓及股權投資等所產生之所得稅抵減，採當期認列法處理。

以前年度應付所得稅之調整，列入當期所得稅。

依所得稅法規定計算之未分配盈餘加徵百分之十之所得稅，列為股東會決議年度之所得稅費用。

外幣交易及外幣財務報表之換算

非衍生性商品之外幣交易所產生之各項外幣資產、負債、收入或費用，按交易日之即期匯率折算新台幣金額入帳。

資產負債表日之外幣貨幣性資產或負債，按該日即期匯率予以調整，兌換差額列為當期損益。

外幣長期股權投資按權益法評價者，以被投資公司之外幣財務報表換算後所得之股東權益做為依據，兌換差額列入累積換算調整數，作為股東權益之調整項目。

前述即期匯率係以主要往來銀行之中價為評價基礎。

三、會計變動之理由及其影響

本公司自九十五年一月一日起，採用新發布之財務會計準則公報第三十四號「金融商品之會計處理準則」及第三十六號「金融商品之表達與揭露」，以及各號公報配合新修訂之條文。

(一) 適用新發布及修訂財務會計準則公報之科目重分類

本公司依財團法人中華民國會計研究發展基金會（九四）基秘字第○一六號函之規定，於九十五年度首次適用財務會計準則公報第三十四號所編製之比較財務報表時，將九十四年度財務報表依九十五年度所使用之會計科目進行重分類，但不予以重編；當同類科目之評價方法不同時，於附註敘明；且因實務上困難，未列示以前年度之擬制資料。

本公司對於金融商品之評價方法，九十四與九十五年度採用不同之會計政策者，說明如下：

1. 採成本法之長期股權投資

持有被投資公司有表決權股份未達百分之二十且不具重大影響力者，採用成本法評價。被投資公司發放現金股利時，認列投資收益；發放股票股利時，則僅註記股數增加，不作為投資收益。投資於上市、櫃公司之股權，當其投資帳面金額超出市價時，則改按市價計算，且提列備抵跌價損失，未實現跌價損失列為股東權益之減項。若嗣後市價回升，則應於已提列金額內予以沖回。投資於未上市、櫃公司之股票，當投資之價值確已減損，且回復之希望甚小時，則調整其帳面價值，認列投資損失。

出售或移轉時之成本採用加權平均法計價。

2. 遠期外匯合約

避險性質之遠期外匯買賣合約，若為規避外幣債權債務者，於訂約日以該日之即期匯率衡量入帳。訂約日即期匯率與約定遠期匯率間之差額於合約期間攤銷認列為當期損益，資產負債表日按該日即期匯率調整所產生之兌換差額，以及合約結清日產生之兌換差額，亦列為當期損益。規避可辨認外幣承諾匯率變動風險之遠期外匯買賣合約，其兌換差額均遞延至實際交易發生時調整

該外幣承諾之交易價格。惟兌換損失之遞延，以調整後之資產成本不超過其市價為限。

非避險性質之遠期外匯買賣合約，於訂約日以約定之遠期匯率入帳。資產負債表日以剩餘期間之遠期匯率調整，兌換差額列為當期損益。合約結清日產生之兌換差額，亦列為當期損益。

配合本公司自九十五年一月一日採用新發布及修訂之財務會計準則公報，九十四年度財務報表予以重分類如下：

	九十四年 十二月三十一日 (重分類前)	九十四年 十二月三十一日 (重分類後)
<u>資產負債表</u>		
採成本法之長期股權投資	\$ 3,183	\$ -
以成本衡量之金融資產－非 流動	-	3,183
	<u>九十四年度 (重分類前)</u>	<u>九十四年度 (重分類後)</u>
<u>損益表</u>		
兌換利益－淨額	\$ 52	\$ -
金融資產評價利益	-	52

四、現金

	九十五年 十二月三十一日	九十四年 十二月三十一日
庫存現金及週轉金	\$ 224	\$ 192
銀行活期及支票存款	162,808	168,043
定期存款－一年利率九十五年 1.99%-2.06%，九十四年 1.59%-1.69%	<u>508</u>	<u>8,315</u>
	163,540	176,550
減：已質押定期存款(附註十九)	<u>32</u>	<u>8,315</u>
	<u>\$163,508</u>	<u>\$168,235</u>

於九十五及九十四年十二月底，國外存款之相關資訊如下：

	九十五年 十二月三十一日	九十四年 十二月三十一日
香港(九十五年11仟美元及113 仟港幣，九十四年167仟美元 及810仟港幣)	<u>\$ 839</u>	<u>\$ 8,918</u>

五、應收帳款

	九 十 五 年 十二月三十一日	九 十 四 年 十二月三十一日
應收帳款	\$808,265	\$699,461
減：備抵壞帳	<u>6,224</u>	<u>4,287</u>
	<u>\$802,041</u>	<u>\$695,174</u>

本公司讓售應收帳款之相關資訊如下：

交易對象	讓售金額	已收現金額	期末已預支金額	已預支金額 年利率(%)	銀行約定額度
<u>九十五年度</u>					
台新國際商業 銀行	\$ 1,518,794	\$ 1,138,023	\$ 342,629	2.2%-2.6%	\$ 600,000
<u>九十四年度</u>					
台新國際商業 銀行	1,461,240 (其中包含 1,885 仟美元)	772,193 (其中包含 1,885 仟美元)	550,306	2.11%-4.5%	832,850 (其中包含 1,000 仟美元)

上述額度係循環使用。

本公司對讓售予台新國際商業銀行之應收帳款於扣除相關費用後交付之，無須承擔應收款項無法收回之風險。

讓售應收帳款保留款帳列於其他應收款項下。於九十四年度之讓售應收帳款保留款均已收回。

六、存 貨

	九 十 五 年 十二月三十一日	九 十 四 年 十二月三十一日
商 品	\$ 15,493	\$ 27,917
製 成 品	234,352	306,333
在 製 品	89,508	111,072
原 料	490,681	599,354
物 料	<u>465</u>	<u>621</u>
	830,499	1,045,297
減：備抵存貨跌價損失	<u>103,375</u>	<u>52,717</u>
	<u>\$ 727,124</u>	<u>\$ 992,580</u>

七. 長期股權投資

	九 十 五 年		九 十 四 年	
	十二月三十一日	十二月三十一日	十二月三十一日	十二月三十一日
	金 額	股 權 %	金 額	股 權 %
非上市(櫃)公司				
SUN RISE CORPORATION	\$ 621,803	100	\$ 523,454	100
ITC ENTERPRISE CORPORATION	306,366	100	266,861	100
INFO-TEK HOLDING CO., LTD.	125,759	100	154,133	100
EVERBROAD INTERNATIONAL LTD.	70,861	100	58,234	100
EXCELLENCE INTERNATIONAL CORPORATION	6,895	100	2,118	100
精星(香港)有限公司	<u>2,470</u>	99	<u>2,673</u>	99
	<u>\$ 1,134,154</u>		<u>\$ 1,007,473</u>	

按權益法評價之股權投資，SUN RISE CORPORATION 主要係從事投資業務，EXCELLENCE INTERNATIONAL CORPORATION、EVERBROAD INTERNATIONAL LTD.及 INFO-TEK HOLDING CO., LTD.主要係從事貿易業務，ITC ENTERPRISE CORPORATION 主要從事於資訊電子產品主板之製造、組裝，精星(香港)有限公司主要從事於資訊電子產品之行銷、買賣。

九十五及九十四年度按權益法認列投資(損)益之內容如下：

被 投 資 公 司	九 十 五 年 度	九 十 四 年 度
SUN RISE CORPORATION	(\$ 12,233)	\$ 5,589
ITC ENTERPRISE CORPORATION	31,851	9,413
INFO-TEK HOLDING CO., LTD.	282	(15,151)
EVERBROAD INTERNATIONAL LTD.	10,861	11,076
EXCELLENCE INTERNATIONAL CORPORATION	4,618	2,273
精星(香港)有限公司	(176)	343
	<u>\$ 35,203</u>	<u>\$ 13,543</u>

九十五及九十四年度按權益法評價之長期股權投資及其投資損益，係依據各被投資公司同期間經會計師查核之財務報表認列。

所有子公司之帳目已併入編製九十五及九十四年度之合併財務報表。

八、以成本衡量之金融資產

	九 十 五 年 十二月三十一日	九 十 四 年 十二月三十一日
國內非上市(櫃)普通股		
機光科技股份有限公司	\$ 3,183	\$ 3,183

本公司所持有之上述股票投資，因無活絡市場公開報價且其公平價值無法可靠衡量，故以成本衡量。

九、固定資產

	九 十 五 年 十二月三十一日	九 十 四 年 十二月三十一日
累積折舊		
房屋及建築	\$ 60,577	\$ 52,232
機器設備	133,430	181,108
運輸設備	4,024	4,341
辦公設備	17,541	16,683
其他設備	9,933	8,680
	<u>\$225,505</u>	<u>\$263,044</u>

九十四年度將部分閒置未用之設備淨額 738 仟元予以重分類至閒置資產，並將新增出租之廠房淨額 45,918 仟元予以重分類至出租資產。

十、其他資產

(一) 出租資產

	九 十 五 年 十 二 月 三 十 一 日		
	成 本	累 積 折 舊	未 折 減 餘 額
土 地	\$ 15,203	\$ -	\$ 15,203
房屋及建築	<u>80,771</u>	<u>24,862</u>	<u>55,909</u>
	<u>\$ 95,974</u>	<u>\$ 24,862</u>	<u>\$ 71,112</u>
	九 十 四 年 十 二 月 三 十 一 日		
	成 本	累 積 折 舊	未 折 減 餘 額
土 地	\$ 15,203	\$ -	\$ 15,203
房屋及建築	<u>80,771</u>	<u>22,020</u>	<u>58,751</u>
	<u>\$ 95,974</u>	<u>\$ 22,020</u>	<u>\$ 73,954</u>

截至九十五年十二月底止，出租情形彙總如下：

<u>租金之計算及收取方法</u>	<u>未來五年應收租金總額</u>	
月租新台幣 434 仟元整，承租人每月以即期票據支付之。租賃期間自九十四年三月十六日起至九十九年一月十五日止，共計五年。	九十六年	\$ 5,213
	九十七年	5,213
	九十八年	5,213
月租新台幣 250 仟元整，承租人每月以即期票據支付之。租賃期間自九十四年八月一日起至九十五年十二月三十一日止，共計一年五個月。		
月租新台幣 215 仟元整，承租人每月以即期票據支付之。租賃期間自九十四年一月一日起至九十五年十二月三十一日止，共計二年。		
月租新台幣 215 仟元整，承租人每月以即期票據支付之。租賃期間自九十四年七月一日起至九十五年九月三十日止，共計一年三個月。		

自九十六年一月一日起五年內，可收取之租金總額為 15,639 仟元，按目前郵政儲金匯業局一年期定期存款利率（2.205%）折算之現值為 14,975 仟元。

於九十五及九十四年十二月底止，本公司另收取存入保證金分別為 1,450 仟元及 2,177 仟元，按出租期間之銀行定期存款利率設算之租金收入，九十五及九十四年度分別為 32 仟元及 48 仟元；同時借記利息費用。

(二) 閒置資產

閒置資產係目前閒置未用之機器及其他設備。本公司九十四年度依財務會計準則公報第三十五號之規定認列資產減損損失 458 仟元。

士 短期借款

	<u>九 十 五 年 十二月三十一日</u>	<u>九 十 四 年 十二月三十一日</u>
信用借款一年利率九十五年 2.845%，九十四年 2%-2.1%	<u>\$ 30,000</u>	<u>\$ 50,000</u>

三、長期借款

	<u>九 十 五 年</u> <u>十二月三十一日</u>	<u>九 十 四 年</u> <u>十二月三十一日</u>
台灣中小企業銀行		
抵押借款一九十五年五月起按月分期攤還，至九十八年四月償清，年利率2.61%	\$ 15,556	\$ -
抵押借款一九十五年五月起按月分期攤還，至九十八年四月償清，年利率2.61%	15,556	-
新竹國際商業銀行		
信用借款一九十三年二月起按季分期攤還，已於九十五年三月提前償清，年利率2.7%	-	12,500
信用借款一九十五年十月起按季分期攤還，至九十八年七月償清，年利率2.77%	45,830	-
台灣工業銀行		
信用借款一九十六年六月起分二期攤還，於九十六年十二月償清，年利率九十五年3.0655%；九十四年2.685%	100,000	100,000
上海商業儲蓄銀行		
信用借款一九十五年九月起按季分期攤還，至九十七年十二月償清，年利率九十五年2.975%；九十四年2.795%	40,000	50,000
玉山商業銀行		
信用借款一九十四年十一月起按季分期攤還，至九十七年八月償清，年利率九十五年3.26%；九十四年2.95%	29,166	45,834

(接次頁)

(承前頁)

	九 十 五 年 十二月三十一日	九 十 四 年 十二月三十一日
遠東國際商業銀行		
信用借款一至九十六年十 二月一次清償完畢，年利 率九十五年 2.9836%；九 十四年 2.642%	\$100,000 346,108	\$100,000 308,334
減：一年內到期部分	<u>266,680</u> <u>\$ 79,428</u>	<u>36,667</u> <u>\$271,667</u>

三、員工退休金

「勞工退休金條例」自九十四年七月一日起施行，六月三十日以前受聘雇之員工且於七月一日在職者，得選擇繼續適用「勞動基準法」有關之退休金規定，或適用該條例之退休金制度並保留適用該條例前之工作年資。九十四年七月一日以後新進之員工只適用「勞工退休金條例」之退休金制度。

適用「勞工退休金條例」之退休金制度，係屬確定提撥退休辦法，自九十四年七月一日起，依員工每月薪資 6% 提撥至勞工保險局之個人退休金專戶。本公司九十五年度認列之退休金成本為 10,846 仟元。

適用「勞動基準法」之退休金制度，係屬確定給付退休辦法，每位員工之服務年資十五年以內者（含），每服務滿一年可獲得二個基數，超過十五年者每增加一年可獲得一個基數，總計最高以四十五個基數為限。員工退休金之支付，係根據服務年資及核准退休日前六個月平均工資（基數）計算。本公司按員工每月薪資總額百分之二提撥員工退休基金，交由勞工退休準備金監督委員會以該委員會名義存入中央信託局之專戶。

屬確定給付退休辦法之退休金相關資訊揭露如下：

(一)淨退休金成本組成項目：

	<u>九十五年</u> 度	<u>九十四年</u> 度
服務成本	\$ 2,173	\$ 5,483
利息成本	1,792	1,689
退休基金資產預期報酬	(765)	(682)
淨攤銷數額	<u>1,048</u>	<u>1,006</u>
淨退休金成本	<u>\$ 4,248</u>	<u>\$ 7,496</u>

(二)退休基金提撥狀況與帳載應計退休金負債之調節：

	<u>九十五年</u> 十二月三十一日	<u>九十四年</u> 十二月三十一日
給付義務		
既得給付義務	\$ 1,820	\$ -
非既得給付義務	<u>36,728</u>	<u>36,608</u>
累積給付義務	38,548	36,608
未來薪資增加之影響數	<u>23,564</u>	<u>23,126</u>
預計給付義務	62,112	59,734
退休基金資產公平價值	(<u>25,217</u>)	(<u>23,765</u>)
提撥狀況	36,895	35,969
未認列過渡性淨給付義務	(1,040)	(1,170)
退休金損失未攤銷餘額	(<u>20,906</u>)	(<u>20,661</u>)
應計退休金負債	<u>\$ 14,949</u>	<u>\$ 14,138</u>
既得給付	<u>\$ 2,107</u>	<u>\$ -</u>

(三)退休金給付義務之假設：

	<u>九十五年</u> 度	<u>九十四年</u> 度
折現率	3.0%	3.0%
未來薪資水準增加率	3.5%	3.5%
退休基金資產預期投資報酬率	3.0%	3.0%

四.股東權益

普通股

本公司於九十三年五月十九日之股東常會決議辦理現金增資 150,000 仟元，並經九十四年一月二十五日董事會決議以每股 10.5 元發行，共發行 15,000 仟股，股款計 157,500 仟元。本公司並於九十四年三月二十四日經董事會決議以九十四年三月二十四日為增資基準日，將股款 150,000 仟元轉入股本，股本溢價 7,500 仟元列入資本公積。

資本公積

依照法令規定，資本公積除填補公司虧損外，不得使用，但超過票面金額發行股票所得之溢額，得撥充資本，按股東原有股份之比例發給新股。以資本公積撥充股本時，每年以一定比例為限。

員工認股權證

本公司於九十四年六月二十八日發行員工認股權證 6,000 仟單位，每一單位可認購普通股一股。給與對象包含本公司及子公司符合特定條件之員工。認股權證之存續期間為六年，憑證持有人於發行屆滿二年之日起，可行使被給與之一定比例之認股權證。認股權行使價格為發行當日本公司普通股收盤價格，認股權證發行後，遇有本公司普通股股份發生變動時（辦理現金增資、盈餘轉增資、資本公積轉增資、公司合併、股票分割及辦理現金增資參與發行海外存託憑證等），認股權行使價格依規定公式予以調整。

九十五及九十四年度員工認股權證之相關資訊如下：

	九 十 五 年 度	
	單 位 (仟)	加 權 平 均 行 使 價 格 (元)
<u>員 工 認 股 權 證</u>		
本期發行及期末流通在外	<u>6,000</u>	\$ 12.75
期末可行使之認股權	<u>-</u>	
本期給與之認股權加權平均公 平價值	<u>27,060</u>	
	九 十 四 年 度	
	單 位 (仟)	加 權 平 均 行 使 價 格 (元)
<u>員 工 認 股 權 證</u>		
本期發行及期末流通在外	<u>6,000</u>	\$ 12.75
期末可行使之認股權	<u>-</u>	
本期給與之認股權加權平均公 平價值	<u>27,060</u>	

截至九十五年十二月底止，流通在外之員工認股權證相關資訊如下：

行使價格之範圍(元)	流通在外單位(仟)	加權平均 預期剩餘 存續期限 (年)	流通在外加 權平均行使 價格(元)	可行使單位 (仟)	可行使之認 股權加權平 均行使價格 (元)
\$ 12.75	<u>6,000</u>	4.5	\$ 12.75	-	\$ -

九十五年度依內含價值法計算，並無應認列之酬勞成本。若採用公平價值法認列前述認股權酬勞成本，其相關之方法及假設，暨財務報表之擬制淨利與每股盈餘如下：

		<u>九十五年</u>
評價模式	Black-Scholes 選擇權評價模式	
假 設	無風險利率	1.9%
	預期存續期間	4.375 年
	預期價格波動率	40.11%
	股利率	-
淨 利	報表認列之淨利	\$ 26,191 仟元
	擬制淨利	\$ 15,480 仟元
基本每股盈餘(元)	報表認列之每股盈餘	\$ 0.22
	擬制每股盈餘	\$ 0.13
稀釋每股盈餘(元)	報表認列之每股盈餘	\$ 0.22
	擬制每股盈餘	\$ 0.13

盈餘分配及股利政策

本公司章程規定，每年度決算如有盈餘，應先彌補以往年度虧損及依法繳納一切稅捐外，次提百分之十法定盈餘公積後，就當年度發生之股東權益減項提列特別盈餘公積（嗣後股東權益減項數額有迴轉時，得就迴轉金額分配盈餘），如尚有盈餘，由股東會決議分派之，其中員工紅利占所分派盈餘百分之八至十五，董監事酬勞占百分之三至五。

本公司屬資訊電子業，正處於企業生命週期之成長期，基於未來營運資金需求、健全財務規劃並滿足股東對現金流入之需求，股東紅利之分派，其現金股利分派之比例，以不低於現金股利及股票股利合計總額之百分之五為原則。

法定盈餘公積應提撥至其餘額達公司實收股本總額時為止。法定盈餘公積得用以彌補虧損；當其餘額已達實收股本 50%，在公司無盈餘時，得以其超過部分派充股息及紅利，或在公司無虧損時，得保留法定盈餘公積達實收股本 50%之半數，其餘部分得以撥充資本。

上述盈餘分配案，於翌年股東常會承認通過後，列入盈餘分配年度之財務報表內。分配未分配盈餘時，除屬非中華民國境內居住者之股東外，其餘股東可獲配按股利分配日之稅額扣抵比率計算之股東可扣抵稅額。

本公司股東常會分別於九十五年六月九日及九十四年五月二十七日決議通過董事會擬議之九十四及九十三年度盈餘分配案如下：

	盈 餘 分 配 案		每 股 股 利 (元)	
	九 十 四 年 度	九 十 三 年 度	九 十 四 年 度	九 十 三 年 度
法定盈餘公積	\$ 14,075	\$ 9,774		
特別盈餘公積	(48,929)	50,007		
現金股利	96,447	39,784	\$ 0.80	\$ 0.33
員工紅利—現金	11,086	5,617		
董監事酬勞—現金	3,326	1,404		

上述配發員工紅利及董監事酬勞若分別於九十四及九十三年度以費用列帳，則九十四及九十三年度稅後基本每股盈餘（分別依九十四及九十三年度加權流通在外股數計算）將分別由 1.20 元及 0.93 元減少為 1.08 元及 0.86 元。

本公司九十五年度盈餘分配議案，截至會計師查核報告出具日止，尚未經董事會通過，有關董事會通過擬議及股東會決議分配情形，請至台灣證券交易所「公開資訊觀測站」查詢。

五 所得稅

「所得基本稅額條例」自九十五年一月一日開始施行，其計算基礎係依所得稅法規定計算之課稅所得額，再加計所得稅法及其他法律所享有之租稅減免，按行政院訂定之稅率（百分之十）計算基本稅額，該基本稅額與按所得稅法規定計算之稅額相較，擇其高者，繳納當期之所得稅，本公司已將其影響考量於當期所得稅中。

(一)帳列稅前淨利按法定稅率（25%）計算之所得稅費用（利益）與當期應納稅額之調節如下：

	九十五年度	九十四年度
稅前淨利按法定稅率計算之		
所得稅費用	\$ 4,451	\$ 40,059
調節項目之所得稅影響數		
永久性差異		
免稅所得	(560)	(5,132)
其他	5	2
暫時性差異	4,613	5,924
未分配盈餘加徵 10%	6,475	-
減：當期抵用之投資抵減	(7,492)	(19,653)
當期應納所得稅	<u>\$ 7,492</u>	<u>\$ 21,200</u>

(二)所得稅費用（利益）之構成項目如下：

	九十五年度	九十四年度
當期應納所得稅	\$ 7,492	\$ 21,200
以前年度所得稅調整	1,706	1,027
遞延所得稅利益	(17,546)	(2,700)
	<u>(\$ 8,348)</u>	<u>\$ 19,527</u>

(三)資產負債表上應付所得稅（應收退稅款）之變動如下：

	九十五年度	九十四年度
期初餘額	\$ 22,815	\$ 2,100
當期應納所得稅	7,492	21,200
當期支付稅額	(29,941)	(1,512)
以前年度所得稅調整	(1,295)	1,027
期末餘額	<u>(\$ 929)</u>	<u>\$ 22,815</u>

(四)淨遞延所得稅資產(負債)明細如下:

流 動	九 十 五 年 十二月三十一日	九 十 四 年 十二月三十一日
遞延所得稅資產		
未實現存貨跌價損失	\$ 25,844	\$ 13,179
未實現兌換淨益	(748)	(341)
未實現其他費用	1,477	164
未實現銷貨毛利	6	1
投資抵減	<u>16,265</u>	<u>-</u>
	42,844	13,003
減: 備抵評價	(11,386)	(3)
	<u>\$ 31,458</u>	<u>\$ 13,000</u>
非 流 動		
遞延所得稅負債		
按權益法認列之投資		
收益	(\$ 53,017)	(\$ 52,353)
未實現退休金費用	3,914	3,713
聯屬公司間未實現利		
益	1,363	1,582
閒置資產跌價及減損		
損失	<u>328</u>	<u>471</u>
	(47,412)	(46,587)
減: 備抵評價	<u>-</u>	<u>87</u>
	<u>(\$ 47,412)</u>	<u>(\$ 46,500)</u>

(五)截至九十五年十二月底止,投資抵減相關資訊如下:

法令依據	抵減項目	可抵減總額	尚未抵減餘額	最後抵減 年 度
促進產業升級 條例	研究發展支出	<u>\$ 17,208</u>	<u>\$ 2,025</u>	九十八年
促進產業升級 條例	研究發展支出	<u>\$ 14,240</u>	<u>\$ 14,240</u>	九十九年

(六)本公司係符合促進產業升級條例之製造業及相關技術服務業,新投資創立及增資擴展電子印刷廠所取得之收入,享有自九十三年十一月十日起連續五年免納所得稅,說明如下:

核准日期及文號	增資擴展設備 開始作業日期	免 稅 期 間	免 稅 生 產 設 備 成 本
94.2.25 工業局工中字 第 09405018920 號	93.11.10	93.11.10-98.11.9	\$74,907,203 (註)

(註) 係取得核准函金額 80,369,337 元減除出售機器設備成本 5,462,134 元後之淨額。

本公司於九十五年度取得工業局核發之符合營運總部範圍證明函，向子公司收取之權利金收入及取得海外子公司所配發之股利所得將可適用免徵營利事業所得稅。

本公司截至九十三年度止之所得稅結算申報案件，業經稅捐稽徵機關核定。

(七) 兩稅合一相關資訊：

	九 十 五 年 十二月三十一日	九 十 四 年 十二月三十一日
股東可扣抵稅額帳戶餘額	<u>\$ 18,781</u>	<u>\$ 2,510</u>

九十五年十二月底預計及九十四年度實際盈餘分配之稅額扣抵比率分別為 20.47% 及 14.24%。

截至九十五及九十四年十二月底止，本公司已無八十六年度以前之未分配盈餘。

本公司九十五及九十四年十二月底用以計算遞延所得稅之稅率約為 25%。

六、用人、折舊及攤銷費用

	九 十 五 年	九 十 四 年	度 計
	屬於營業成本者	屬於營業費用者	合 計
用人費用			
薪資費用	\$ 172,413	\$ 77,774	\$ 250,187
退休金	7,366	6,135	13,501
伙食費	8,679	1,479	10,158
福利金	3,745	2,000	5,745
員工保險費	13,914	5,574	19,488
其他用人費用	<u>221</u>	<u>424</u>	<u>645</u>
	<u>\$ 206,338</u>	<u>\$ 93,386</u>	<u>\$ 299,724</u>
折舊費用 (註)	\$ 45,537	\$ 6,877	\$ 52,414
攤銷費用	2,400	2,763	5,163

	九 屬於營業成本者	十 屬於營業費用者	四 年 合	度 計
用人費用				
薪資費用	\$ 200,327	\$ 80,706		\$ 281,033
退休金	6,893	5,243		12,136
伙食費	10,060	1,437		11,497
福利金	4,326	2,117		6,443
員工保險費	15,432	5,238		20,670
其他用人費用	630	308		938
	<u>\$ 237,668</u>	<u>\$ 95,049</u>		<u>\$ 332,717</u>
折舊費用(註)	\$ 52,685	\$ 6,068		\$ 58,753
攤銷費用	2,522	2,372		4,894

註：未包含出租資產及閒置資產之折舊費用九十五及九十四年度分別為 2,933 仟元及 2,450 仟元(帳列營業外費用及損失一什項支出)。

七. 每股盈餘

	九 十 五 年 度		九 十 四 年 度	
	稅 前	稅 後	稅 前	稅 後
基本每股盈餘				
本期淨利	<u>\$ 0.15</u>	<u>\$ 0.22</u>	<u>\$ 1.37</u>	<u>\$ 1.20</u>
稀釋每股盈餘				
本期淨利	<u>\$ 0.15</u>	<u>\$ 0.22</u>	<u>\$ 1.37</u>	<u>\$ 1.20</u>

計算每股盈餘之分子及分母揭露如下：

	金 額 (分 子)		股數(分母) (仟 股)	每 股 盈 餘 (元)	
	稅 前	稅 後		稅 前	稅 後
<u>九十五年</u>					
基本每股盈餘					
屬於普通股股東之					
本期淨利	\$ 17,843	\$ 26,191	120,558	<u>\$0.15</u>	<u>\$0.22</u>
具稀釋作用潛在普通股					
之影響					
員工認股權	-	-	-		
稀釋每股盈餘					
屬於普通股股東之					
本期淨利加潛在					
普通股之影響	<u>\$ 17,843</u>	<u>\$ 26,191</u>	<u>120,558</u>	<u>\$0.15</u>	<u>\$0.22</u>

(接次頁)

(承前頁)

	金額 (分子)		股數(分母) (仟股)	每股盈餘 (元)	
	稅前	稅後		稅前	稅後
<u>九十四年度</u>					
基本每股盈餘					
屬於普通股股東之					
本期淨利	\$160,277	\$140,750	117,188	<u>\$1.37</u>	<u>\$1.20</u>
具稀釋作用潛在普通股					
之影響					
員工認股權	—	—	—		
稀釋每股盈餘					
屬於普通股股東之					
本期淨利加潛在					
普通股之影響	<u>\$160,277</u>	<u>\$140,750</u>	<u>117,188</u>	<u>\$1.37</u>	<u>\$1.20</u>

發行員工認股權證所增加具稀釋作用之普通股股數，係以認股價格 12.75 元及發行日九十五年一月一日至十二月三十一日之平均收盤均價 11.23 元計算。因九十五年一月一日至十二月三十一日之平均收盤均價小於認股價格，故並無產生稀釋作用。

六 關係人交易

(一) 關係人之名稱及關係

關係人名稱	與本公司之關係
技嘉科技股份有限公司 (技嘉公司)	對本公司採權益法評價之投資公司之 母公司
泉辰股份有限公司 (泉辰公司) INFO-TEK HOLDING CO., LTD. (INFO-TEK)	其董事長為本公司之監察人 按權益法評價之被投資公司
ITC ENTERPRISE CORPORATION (ITC)	按權益法評價之被投資公司
SUN RISE CORPORATION (SUN RISE)	按權益法評價之被投資公司
EXCELLENCE INTERNATIONAL CORPORATION (EXCELLENCE)	按權益法評價之被投資公司
EVERBROAD INTERNATIONAL LTD. (EVERBROAD)	按權益法評價之被投資公司
精星 (香港) 有限公司 (精星香港)	按權益法評價之被投資公司
機光科技股份有限公司 (機光科技)	以成本衡量之金融資產

(接次頁)

(承前頁)

關 係 人 名 稱	與 本 公 司 之 關 係
精華電子(蘇州)有限公司(精華電子)	按權益法評價之被投資公司之子公司
精廣電子(深圳)有限公司(精廣電子)	按權益法評價之被投資公司之子公司
精彩電子(南京)有限公司(精彩電子)	按權益法評價之被投資公司之子公司
精發國際貿易(上海)有限公司(精發貿易)	按權益法評價之被投資公司之子公司
INFO-TEK SINGAPORE PTE. LTD. (INFO-TEK SINGAPORE)	按權益法評價之被投資公司之子公司
寧波精鎂電子有限公司(精鎂電子)	按權益法評價之被投資公司之子公司

(二)與關係人間之重大交易事項彙示如下：

當 年 度	九 十 五 年		九 十 四 年	
	金 額	佔各該 科目%	金 額	佔各該 科目%
營業收入淨額				
EXCELLENCE	\$ 379,809	7	\$ 278,191	5
精華電子	79,842	2	17,192	-
INFO-TEK SINGAPORE	44,293	1	4,170	-
技嘉公司	441	-	13,430	-
ITC	119	-	1,899	-
EVERBROAD	52	-	1,009	-
精彩電子	-	-	(262)	-
	<u>\$ 504,556</u>	<u>10</u>	<u>\$ 315,629</u>	<u>5</u>

上開交易條件與一般非關係人相當，並無特殊之情事。

進 貨 淨 額	九 十 五 年		九 十 四 年	
	金 額	佔各該 科目%	金 額	佔各該 科目%
EXCELLENCE	\$ 2,572	-	\$ -	-
精華電子	2,037	-	-	-
技嘉公司	1,443	-	94	-
泉辰公司	750	-	2,011	-
ITC	-	-	9,878	-
精彩電子	-	-	5,169	-
	<u>\$ 6,802</u>	<u>-</u>	<u>\$ 17,152</u>	<u>-</u>

上開交易條件與一般非關係人相當，並無特殊之情事。

	九 十 五 年		九 十 四 年	
	金	佔各該 科目%	金	佔各該 科目%
製造費用—加工費				
EXCELLENCE	\$ 71,603	38	\$ 40,560	28
精彩電子	39,270	21	36,153	25
EVERBROAD	18,451	10	10,955	7
ITC	934	-	4,658	3
泉辰公司	563	-	1,113	-
	<u>\$ 130,821</u>	<u>69</u>	<u>\$ 93,439</u>	<u>63</u>
製造費用—包裝費				
精彩電子	\$ 91	18	\$ -	-
EVERBROAD	35	7	-	-
泉辰公司	-	-	225	26
	<u>\$ 126</u>	<u>25</u>	<u>\$ 225</u>	<u>26</u>
製造費用—雜費				
精彩電子	\$ 57	1	\$ -	-
EXCELLENCE	-	-	237	3
EVERBROAD	-	-	16	-
	<u>\$ 57</u>	<u>1</u>	<u>\$ 253</u>	<u>3</u>
製造費用—勞務費				
EVERBROAD	\$ 588	71	\$ 94	16
ITC	128	16	154	25
	<u>\$ 716</u>	<u>87</u>	<u>\$ 248</u>	<u>41</u>
營業費用—勞務費				
精星香港	\$ 3,015	38	\$ 4,460	34
精發貿易	142	2	1,278	10
	<u>\$ 3,157</u>	<u>40</u>	<u>\$ 5,738</u>	<u>44</u>
營業費用—雜費				
EVERBROAD	<u>\$ 30</u>	<u>-</u>	<u>\$ -</u>	<u>-</u>
管理服務收入—帳列營業 費用減項				
EXCELLENCE	\$ 16,509	-	\$ 13,691	-
ITC	12,888	-	8,122	-
EVERBROAD	42	-	-	-
	<u>\$ 29,439</u>	<u>-</u>	<u>\$ 21,813</u>	<u>-</u>
利息收入				
EXCELLENCE	<u>\$ 1,101</u>	<u>33</u>	<u>\$ -</u>	<u>-</u>

(接次頁)

(承前頁)

	九 十 五 年		九 十 四 年	
	金	佔各該 額 科目%	金	佔各該 額 科目%
什項收入				
精華電子	\$ 1,259	12	\$ 104	1
精彩電子	672	6	2,030	19
精鎂電子	386	4	-	-
EXCELLENCE	58	-	243	2
ITC	-	-	112	1
EVERBROAD	-	-	50	-
	<u>\$ 2,375</u>	<u>22</u>	<u>\$ 2,539</u>	<u>23</u>
什項支出				
精彩電子	\$ 25	-	\$ -	-
EXCELLENCE	-	-	13	-
	<u>\$ 25</u>	<u>-</u>	<u>\$ 13</u>	<u>-</u>
代付購料款 (代收代付)				
精華電子	\$ 20,672	82	\$ 1,286	24
ITC	4,453	18	4,122	76
	<u>\$ 25,125</u>	<u>100</u>	<u>\$ 5,408</u>	<u>100</u>

本公司九十五及九十四年度與聯屬公司之財產交易如下：

聯屬公司名稱	財產交易	帳面價值	出售 (購入) 出售利益	
			金 額	(損失)
<u>九十五年度</u>				
精華電子	出售機器設備 及遞延費用	\$ 32,099	\$ 32,625	\$ 526
精彩電子	出售機器設備	1,073	1,228	155
精鎂電子	出售機器設備	173	256	83
ITC	購入機器設備	-	(4,418)	-
<u>九十四年度</u>				
精彩電子	出售機器設備	11,702	11,406	(296)
技嘉公司	購入運輸設備	-	(2,100)	

年 底	九 十 五 年		九 十 四 年	
	金 額	佔各該 科目%	金 額	佔各該 科目%
應收帳款－關係人				
精華電子	\$ 23,156	71	\$ 1,564	-
INFO-TEK				
SINGAPORE	9,291	29	2,321	1
EXCELLENCE	-	-	277,342	97
技嘉公司	-	-	5,766	2
	<u>\$ 32,447</u>	<u>100</u>	<u>\$ 286,993</u>	<u>100</u>
其他應收款－關係人				
精華電子	\$ 86,851	84	\$ 2,417	9
EXCELLENCE	12,031	12	8,380	32
SUN RISE	3,129	3	3,320	12
精鎂電子	1,617	1	-	-
精彩電子	46	-	12,396	47
精發貿易	20	-	10	-
INFO-TEK				
SINGAPORE	-	-	55	-
	<u>\$ 103,694</u>	<u>100</u>	<u>\$ 26,578</u>	<u>100</u>
應付票據				
泉辰公司	\$ -	-	\$ 142	-
應付帳款－關係人				
EXCELLENCE	\$ 20,963	48	\$ -	-
EVERBROAD	9,781	22	1,345	5
ITC	9,626	22	6,210	23
精華電子	2,275	5	-	-
精星香港	831	2	1,131	4
泉辰公司	334	1	810	3
精彩電子	167	-	15,063	56
精鎂電子	99	-	-	-
精發貿易	60	-	2,570	9
INFO-TEK				
SINGAPORE	52	-	-	-
	<u>\$ 44,188</u>	<u>100</u>	<u>\$ 27,129</u>	<u>100</u>
應付費用				
精發貿易	\$ 6	-	\$ -	-
技嘉公司	-	-	48	-
泉辰公司	-	-	39	-
	<u>\$ 6</u>	<u>-</u>	<u>\$ 87</u>	<u>-</u>

(接次頁)

(承前頁)

	九 十 五 年	九 十 四 年
	佔各該	佔各該
	金 額 科目 %	金 額 科目 %
為關係人背書保證		
ITC	\$ 357,882	\$ 329,105
SUN RISE	325,960	262,800
精華電子	143,533	204,540
EXCELLENCE	97,788	-
EVERBROAD	79,920	89,775
精鎂電子	32,596	-
	<u>\$ 1,037,679</u>	<u>\$ 886,220</u>

九 質抵押資產

下列資產業已質押或抵押作為聘僱外勞之保證金及長、短期借款之擔保品：

	九 十 五 年	九 十 四 年
	十二月三十一日	十二月三十一日
已質押定期存款	\$ 32	\$ 8,315
土 地	101,551	101,551
房屋及建築—淨額	159,752	167,859
出租資產—淨額	71,112	73,954
	<u>\$332,447</u>	<u>\$351,679</u>

十 重大承諾事項及或有負債

截至九十五年十二月底止，本公司之重大承諾事項及或有負債如下：

- (一) 本公司開立本票 3,057,000 仟元及 7,000 仟美元，作為長短期借款、應收帳款讓售、工程投標及接受委託加工之保證。
- (二) 為關係人背書保證（參閱附註十八）。
- (三) 本公司已開立未使用信用狀餘額約 537 仟美元。

二 金融商品資訊之揭露

(一) 金融商品之公平價值

非衍生性金融商品	九十五年十二月三十一日		九十四年十二月三十一日	
	帳面價值	公平價值	帳面價值	公平價值
<u>資 產</u>				
公平價值與帳面價值 相等之金融資產	\$ 1,162,945	\$ 1,162,945	\$ 1,330,033	\$ 1,330,033
採權益法之長期股權 投資	1,134,154	1,134,154	1,007,473	1,007,473
以成本衡量之金融資 產－非流動	3,183	3,183	3,183	3,183
存出保證金	7,807	7,807	8,063	8,063
<u>負 債</u>				
公平價值與帳面價值 相等之金融負債	1,151,024	1,151,024	1,437,487	1,437,487
長期借款（含一年內 到期）	346,108	346,108	308,334	308,334
存入保證金	1,450	1,450	2,177	2,177

本公司估計金融商品公平價值所使用之方法及假設如下：

1. 短期金融商品以其在資產負債表上之帳面價值估計其公平價值，因為此類商品到期日甚近或現時收付價格與帳面價值相當，其帳面價值應為估計公平價值之合理基礎。此方法應用於現金、應收票據、應收帳款－淨額、應收帳款－關係人、其他應收款、其他應收款－關係人、已質押定期存款、短期借款、應付票據、應付帳款、應付帳款－關係人及應付費用。
2. 採權益法之長期股權投資如有市場價格可循時，則以此市場價格為公平價值，如無市場價格可供參考，則以淨值為公平價值。
3. 以成本衡量之金融資產如有市場價格可循時，則以此市場價格為公平價值，如無市場價格可供參考，則以淨值為公平價值評價參考。
4. 長期借款係浮動利率之金融負債，故其帳面價值即為目前之公平價值。

5.存出保證金及存入保證金因無明確到期日，故以帳面價值估計公平價值。

(二)具有資產負債表外信用風險之金融商品

	九 十 五 年 十二月三十一日	九 十 四 年 十二月三十一日
	<u>保 證 金 額</u>	<u>保 證 金 額</u>
關係人借款及進貨付款保證承諾	<u>\$ 1,037,679</u>	<u>\$ 886,220</u>

本公司僅對持股比例超過百分之五十之子公司及具重大影響力之關係企業提供借款及進貨付款保證承諾。若關係人未能履約，所可能發生之損失與背書保證金額相當。

(三)財務風險資訊：

1.市場風險

本公司以交易為目的之金融資產與負債，目的為規避市場風險，故衍生性金融商品之市場風險將與被避險資產或負債之匯率風險互抵。

2.信用風險

信用風險係交易對象到期無法按約定條件履約之風險。由於本公司之交易對象及履約他方均為信用良好之金融機構，故預期無重大信用風險。

3.流動性風險

本公司之營運資金足以支應衍生性金融商品合約到期時之現金需求，故未有因無法籌措資金以履行合約義務之流動性風險。

4.遠期外匯於財務報表上之表達方法

九十五及九十四年十二月底並無未到期之遠期外匯合約。

九十五及九十四年度遠期外匯合約所產生之金融資產評價利益（損失）分別為（1,466）仟元及 52 仟元。

三 附註揭露事項

(一) 重大交易事項及(二) 轉投資事業相關資訊

1. 資金貸與他人：附表一。
2. 為他人背書保證：附表二。
3. 期末持有有價證券情形：附表三。
4. 累積買進或賣出同一有價證券之金額達新台幣一億元或實收資本額 20% 以上：無。
5. 取得不動產之金額達新台幣一億元或實收資本額 20% 以上：無。
6. 處分不動產之金額達新台幣一億元或實收資本額 20% 以上：無。
7. 與關係人進、銷貨之金額達新台幣一億元或實收資本額 20% 以上：附表四。
8. 應收關係人款項達新台幣一億元或實收資本額 20% 以上：附表五。
9. 被投資公司名稱、所在地區...等相關資訊：附表六。
10. 從事衍生性商品交易：參閱附註二十一。

(三) 大陸投資資訊

1. 大陸被投資公司名稱、主要營業項目、實收資本額、投資方式、資金匯出入情形、持股比例、投資損益、期末投資帳面價值、已匯回投資損益及赴大陸地區投資限額：附表七。
2. 與大陸被投資公司直接或間接由第三地區所發生之重大交易事項，暨其價格、付款條件、未實現損益：附表八。

三 部門別財務資訊

(一) 產業別資訊

本公司係從事於資訊電子產品之製造、組裝加工、銷售及代理業務，屬單一產業。

(二) 地區別資訊

本公司截至九十五年十二月底止，並未設立國外營運部門。

(三)外銷銷貨資訊

地 區	九 十 五 年 度	九 十 四 年 度
亞 洲	\$ 1,620,862	\$ 1,445,083
歐 洲	1,374,586	1,437,560
美 洲	760,554	205,027
其 他	<u>250,111</u>	<u>230,309</u>
	<u>\$ 4,006,113</u>	<u>\$ 3,317,979</u>

(四)重要客戶資訊

客 戶	九 十 五 年 度		九 十 四 年 度	
	銷 貨 金 額	估 收 入 淨 額 比 例 %	銷 貨 金 額	估 收 入 淨 額 比 例 %
瀚宇彩晶股份有限公司	\$ 929,105	18	\$ 1,683,953	29
BARCO NV/BARCOVIEW	532,461	10	292,334	5

台灣精星科技股份有限公司
資金貸與他人
民國九十五年度

附表一

單位：新台幣及美金仟元

貸出之編號	貸出公司	貸與對象	往來科目	本最高餘額	期末餘額	利率區間	資金貸與性質	有短期融通資金必要之原因	提列帳項	備抵金額	擔名	保稱價	品價值	對個別對象資金貸與限額	資金總額	與貸金額
1	SUN RISE CORPORATION (註一)	精華電子(蘇州)有限公司(註二)	其他應收款—關係人	\$ 294,578 (USD 9,037)	\$ 294,578 (USD 9,037)	4.2%- 7.4025%	2 (註三)	營業週轉	\$	-	無	無	無	\$ 811,234 (註四)	\$ 811,234 (註四)	811,234 (註四)
1	SUN RISE CORPORATION (註一)	精彩電子(南京)有限公司(註二)	其他應收款—關係人	32,861 (USD 1,008)	32,861 (USD 1,008)	5.3%- 7.4175%	2 (註三)	營業週轉		-	無	無	無	811,234 (註四)	811,234 (註四)	811,234 (註四)

註一：按權益法評價之被投資公司。

註二：係 SUN RISE CORPORATION 按權益法評價之被投資公司。

註三：係有短期融通資金之必要。

註四：子公司 SUN RISE CORPORATION 之銀行借款額度係由母公司台灣精星科技股份有限公司背書保證，故係按台灣精星科技股份有限公司最近期財務報表淨值百分之四十計算。

台灣精星科技股份有限公司

為他人背書保證

民國九十五年度

附表二

單位：新台幣及美金仟元

編號	背書保證者公司名稱	被背書公司名稱	背書名稱	保證對象	對單一企業背書保證之限額(註一)	本期最高背書保證餘額(美金為仟元，註三)	期末背書保證餘額(美金為仟元，註三)	以背書保證之財產擔保金額	累計背書保證金額佔最近期財務報表淨值之比率(%)	背書保證最高限額(註二)
0	台灣精星科技股份有限公司	ITC ENTERPRISE CORPORATION	按權益法評價之被投資公司	係投資	\$ 1,014,043	\$ 453,167 (其中 USD 5,650)	\$ 357,882 (其中 USD 2,420)	\$ -	18	\$ 2,028,086
		SUN RISE CORPORATION	按權益法評價之被投資公司	係投資	1,014,043	325,960 (USD 10,000)	325,960 (USD 10,000)	-	16	2,028,086
		精華電子(蘇州)有限公司	按權益法評價之被投資公司	係投資	1,014,043	301,321 (其中 USD 7,250)	143,533 (其中 USD 4,250)	-	7	2,028,086
		EXCELLENCE INTERNATIONAL CORPORATION	按權益法評價之被投資公司	係投資	1,014,043	97,788 (USD 3,000)	97,788 (USD 3,000)	-	5	2,028,086
		EVERBROAD INTERNATIONAL LTD.	按權益法評價之被投資公司	係投資	1,014,043	89,699 (其中 USD 300)	79,920	-	4	2,028,086
		寧波精錫電子有限公司	按權益法評價之被投資公司	係投資	1,014,043	32,596 (USD 1,000)	32,596 (USD 1,000)	-	2	2,028,086

註一：單一企業背書保證之限額係按最近期財務報表淨值百分之五十計算。

註二：背書保證最高限額係按最近期財務報表淨值計算。

註三：係按九十五年底之匯率 US\$1 = NT\$32.596 換算。

台灣精星科技股份有限公司
 期末持有有價證券情形
 民國九十五年十二月三十一日

附表三

單位：新台幣仟元

持有之公司	有價證券種類	有價證券名稱	有價證券發行人與本公司之關係	帳列科目	期股	數	帳面金額	持股比例	股權淨值(註一及二)	備註
台灣精星科技股份有限公司	權益證券	INFO-TEK HOLDING CO., LTD.	按權益法評價之被投資公司	長期股權投資	3,700,000	股	\$125,759	100	\$125,759	
		ITC ENTERPRISE CORPORATION	按權益法評價之被投資公司	長期股權投資	4,116,745	股	306,366	100	306,366	
		SUN RISE CORPORATION	按權益法評價之被投資公司	長期股權投資	18,661,242	股	621,803	100	621,803	
		EXCELLENCE INTERNATIONAL CORPORATION	按權益法評價之被投資公司	長期股權投資	410,000	股	6,895	100	6,895	
SUN RISE CORPORATION	權益證券	EVERBROAD INTERNATIOANL LTD.	按權益法評價之被投資公司	長期股權投資	50,000	股	70,861	100	70,861	
		精星(香港)有限公司	按權益法評價之被投資公司	長期股權投資	9,900	股	2,470	99	2,470	
		機光科技股份有限公司	按成本法衡量之金融資產	長期股權投資	400,000	股	3,183	4.8	3,626	
		精華電子(蘇州)有限公司	按權益法評價之被投資公司	長期股權投資	-		416,791	100	416,791	
		精廣電子(深圳)有限公司	按權益法評價之被投資公司	長期股權投資	-		37,092	100	37,332	
		精彩電子(南京)有限公司	按權益法評價之被投資公司	長期股權投資	-		119,769	100	119,769	
		精發國際貿易(上海)有限公司	按權益法評價之被投資公司	長期股權投資	-		1,664	100	1,664	
		INFO-TEK SINGAPORE PTE. LTD.	按權益法評價之被投資公司	長期股權投資	-		1,030	100	1,030	
寧波精錕電子有限公司	按權益法評價之被投資公司	長期股權投資	-		48,202	100	48,202			

註一：若無市價可供參考，則以股權淨值為公平價值。

註二：機光科技股份有限公司係依九十五年十二月月底未經會計師查核之財務報表計算，其餘係依被投資公司九十五年十二月月底經會計師查核之財務報表按持股比例計算。

台灣精星科技股份有限公司

與關係人進、銷貨交易金額達新台幣一億元或實收資本額百分之二十以上

民國九十五年度

附表四

單位：新台幣仟元

進(銷)公司	交易對象	關係	交易		情形		交易條件與一般交易不同之情形	應收(付)票據、帳款	備註	
			銷貨	進貨	佔總額之	銷貨率				金額
台灣精星科技股份有限公司	EXCELLENCE INTERNATIONAL CORPORATION	按權益法評價之被投資公司	銷貨	\$ 379,809	7%	月結120天	\$ -	\$ -	-	註一及二

註一：上開交易條件係與一般關係人相當，並無特殊之情形。

註二：因將應收帳款讓售，故全數轉列其他應收款。

台灣精星科技股份有限公司

應收關係人款項達新台幣一億元或實收資本額百分之二十以上

民國九十五年十二月三十一日

附表五

單位：新台幣千元

帳列應收款項之公司	交易對象	關係	應收款餘額	人週轉	逾率	逾期逾金	應收額	關係處	係理	款方	項式	應收後	係回	款額	提呆	列帳	備金	抵額
SUN RISE CORPORATION	精華電子(蘇州)有限公司	有限	\$294,649	註一		\$	-		-			\$	-			\$	-	
INFO-TEK HOLDING CO., LTD.	ITC ENTERPRISE CORPORATION	係同為台灣精星科技股份有限公司之子公司	125,480	註二		-	-		-				-				-	
台灣精星科技股份有限公司	精華電子(蘇州)有限公司	有限	應收帳款 23,156 其他應收款 86,851	120天 註一		-	-		-				-				-	

註一：係包括代收代付及短期資金融通等款項。

註二：係包括委託代工、代收代付及資金融通等款項。

台灣精星科技股份有限公司

被投資公司相關資訊

民國九十五年度

附表六

單位：除另予註明者外，
為新台幣仟元

投資公司名稱	被投資公司名稱	所在地	主要營業項目	原本期	投資期末	資本金	額	期	末	股	數	比	(%)	持	有	被	投	資	公	司	本	期	認	列	之	備	註	
台灣精星科技股份有限公司	INFO-TEK HOLDING CO., LTD. ITC ENTERPRISE CORPORATION	英屬維京群島	一般貿易業	\$78,181(註)	\$ 110,726	3,700,000	100								\$ 125,759	\$ 282	\$ 282											按權益法評價之被投資公司
	精星(香港)有限公司 (INFO-TEK (HK) LIMITED)	香港	資訊電子產品之製造、組裝	131,525	131,525	4,116,745	100								306,366	31,851	31,851											按權益法評價之被投資公司
	SUN RISE CORPORATION	西薩模亞	一般投資業	631,496	537,081	18,661,242	100								621,803	(12,233)	(12,233)											按權益法評價之被投資公司
	EXCELLENCE INTERNATIONAL CORPORATION	西薩模亞	一般貿易業	14,280	14,280	410,000	100								6,895	4,618	4,618											按權益法評價之被投資公司
	EVERBROAD INTERNATIONAL LTD.	西薩模亞	一般貿易業	1,745	1,745	50,000	100								70,861	10,861	10,861											按權益法評價之被投資公司
SUN RISE CORPORATION	精華電子(蘇州)有限公司	江蘇省蘇州市	資訊電子產品之製造、組裝	384,189	384,189	參見附表七	100								416,791	25,165	25,165											按權益法評價之被投資公司
	精廣電子(深圳)有限公司	廣東省深圳市	資訊電子產品之製造、組裝	44,880	44,880	參見附表七	100								37,092	(11,711)	(11,711)											按權益法評價之被投資公司
	精彩電子(南京)有限公司	江蘇省南京市	資訊電子產品之製造、組裝	128,622	102,646	參見附表七	100								119,769	(2,643)	(2,643)											按權益法評價之被投資公司
	精發國際貿易(上海)有限公司	上海市	資訊電子產品之行銷	6,930	6,930	參見附表七	100								1,664	(1,594)	(1,594)											按權益法評價之被投資公司
	INFO-TEK SINGAPORE PTE. LTD.	新加坡	資訊電子產品之行銷、買賣	1,004	1,004	50,000	100								1,030	(13)	(13)											按權益法評價之被投資公司
	寧波精鎮電子有限公司	浙江省寧波市	資訊電子產品之製造、組裝	68,439	-	參見附表七	100								48,202	(21,638)	(21,638)											按權益法評價之被投資公司

註：台灣精星科技股份有限公司於九十五年取得工業局核發之符合營運總部範圍證明函，INFO-TEK HOLDING CO., LTD.本年度盈餘匯回母公司美金100萬元，致原始投資金額減少32,545仟元。

台灣精星科技股份有限公司
大陸投資資訊

民國九十五年度

附表七

單位：除另予註明者外，
為新台幣仟元

大陸被投資公司名稱	主要營業項目	實收資本額	投資方式	本自台灣積存投資金額	本月初投資金額	本期匯出或收入		本期末自台灣匯出金額(註三)	本公司直接或間接投資之持股比例	本期認列投資損益(註二)	期末帳面價值	截至本期末止投資收益
						匯出	收入					
精華電子(蘇州)有限公司	資訊電子產品主板之製造、組裝	\$ 384,189	(註一)	\$ 384,189	\$ -	\$ -	\$ -	\$ 384,189	100%	\$ 25,165	\$ 416,791	\$ -
精廣電子(深圳)有限公司	資訊電子產品主板之製造、組裝	47,282	(註一)	44,880	-	-	-	44,880	100%	(11,230)	37,092	-
精彩電子(南京)有限公司	資訊電子產品主板之製造、組裝	128,622	(註一)	102,646	25,976	-	-	128,622	100%	(2,643)	119,769	-
精發國際貿易(上海)有限公司	資訊電子產品之行銷	6,930	(註一)	6,930	-	-	-	6,930	100%	(1,594)	1,664	-
寧波精錳電子有限公司	資訊電子產品主板之製造、組裝	68,439	(註一)	-	68,439	-	-	68,439	100%	(21,638)	48,202	-

本期末大陸赴台投資金額(註三)	本期末大陸赴台投資金額(註四)	經濟部核准投資金額	審計委員會核對金額	經濟部陸地投資審議會規定金額
\$633,060 (USD18,800,000)	\$648,660 (USD19,900,000)	\$811,234		

註一：透過轉投資第三地設立公司再投資大陸公司。

註二：經台灣母公司簽證會計師查核簽證之財務報表。

註三：係按每筆投資當時之匯率換算。

註四：係按九十五年底之匯率 US\$1=NT\$32.596 換算經核准尚未匯出之金額，並加計按投資當時之匯率換算已實行之投資金額而得。

台灣精星科技股份有限公司
與大陸被投資公司間重大交易明細表

民國九十五年度

附表八

單位：除另予註明者外
，為新台幣仟元

一、進貨交易

被投資公司名稱	第三地	區	事	業	價格及付款條件	進金	貨		未實現損益	年底應付帳款	
							額	%		餘	額
精華電子(蘇州)有限公司	無				與一般客戶交易條件相當。	\$ 2,037	-	-	\$ -	\$ 2,275	-

二、加工費

被投資公司名稱	第三地	區	事	業	價格及付款條件	加工金	費		未實現損益	年底應付帳款	
							額	%		餘	額
精彩電子(南京)有限公司	無				與一般客戶交易條件相當。	\$ 39,270	21	\$ -	\$ 167	-	-
	EXCELLENCE INTERNATIONAL CORPORATION				與一般客戶交易條件相當。	71,603	38	-	20,963	-	-
						\$110,873	59	\$ -	\$ 21,130	-	-

三、銷貨交易

被投資公司名稱	第三地	區	事	業	價格及付款條件	銷金	貨		未實現損益	年底應收帳款	
							額	%		餘	額
精華電子(蘇州)有限公司	無				與一般客戶交易條件相當。	\$ 79,842	-	(\$ 23)	\$ 23,156	-	-
	EXCELLENCE INTERNATIONAL CORPORATION				與一般客戶交易條件相當。	4,522	-	-	-	-	-
						\$ 84,364	-	(\$ 23)	\$ 23,156	-	-

四、財產交易

本公司九十五年分別出售機器設備予精華電子(蘇州)有限公司、精彩電子(南京)有限公司與寧波精錐電子有限公司，分別為32,625仟元(帳面價值32,099仟元)，1,228仟元(帳面價值1,073仟元)與256仟元(帳面價值173仟元)；因而產生處分利益526仟元、155仟元與83仟元；另自ITC ENTERPRISE CORPORATION購入機器設備4,418仟元。

上述交易條件與一般客戶相當。

五、民國九十五年經會計師查核簽證之母子公司合併財務報表。

關係企業合併財務報表聲明書

本公司民國九十五年（自九十五年一月一日至九十五年十二月三十一日止）依「關係企業合併營業報告書關係企業合併財務報表及關係報告書編製準則」規定，應納入編製關係企業合併財務報表之公司，與依證券發行人財務報告編製準則及財務會計準則公報第七號「合併財務報表」規定應納入編製母子公司合併財務報表之公司均相同，且關係企業合併財務報表所應揭露相關資訊於前揭母子公司合併財務報表中均已揭露，爰不再另行編製關係企業合併財務報表。

特此聲明

公司名稱：台灣精星科技股份有限公司



負責人：葉培城



中華民國九十六年一月二十六日

會計師查核報告

台灣精星科技股份有限公司 公鑒：

台灣精星科技股份有限公司及其子公司民國九十五年及九十四年十二月三十一日之合併資產負債表，暨民國九十五年及九十四年一月一日至十二月三十一日之合併損益表、合併股東權益變動表及合併現金流量表，業經本會計師查核竣事。上開合併財務報表之編製係管理階層之責任，本會計師之責任則為根據查核結果對上開合併財務報表表示意見。

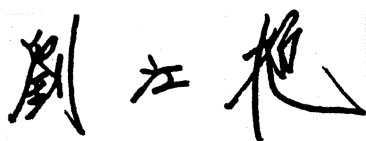
本會計師係依照會計師查核簽證財務報表規則及一般公認審計準則規劃並執行查核工作，以合理確信合併財務報表有無重大不實表達。此項查核工作包括以抽查方式獲取合併財務報表所列金額及所揭露事項之查核證據、評估管理階層編製合併財務報表所採用之會計原則及所作之重大會計估計，暨評估合併財務報表整體之表達。本會計師相信此項查核工作可對所表示之意見提供合理之依據。

依本會計師之意見，第一段所述合併財務報表在所有重大方面係依照證券發行人財務報告編製準則、商業會計法及商業會計處理準則中與財務會計準則相關之規定暨一般公認會計原則編製，足以允當表達台灣精星科技股份有限公司及其子公司民國九十五年及九十四年十二月三十一日之財務狀況，暨民國九十五年及九十四年度之經營成果與現金流量。

勤業眾信會計師事務所

會計師 劉 江 抱

會計師 張 瑞 娜



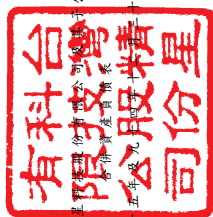
財政部證券暨期貨管理委員會核准文號

台財證六字第 0920123784 號

財政部證券暨期貨管理委員會核准文號

台財證六字第 0920123784 號

中 華 民 國 九 十 六 年 一 月 二 十 六 日



台灣精製台股股份有限公司
 精製台股專家
 民國九十五年九月十一日

單位：新台幣仟元，僅
 每股面額為元

代碼	資產	九十五年十二月三十一日		九十四年十二月三十一日		九十五年十二月三十一日		九十四年十二月三十一日	
		金額	%	金額	%	金額	%	金額	%
1100	現金(附註四)	\$ 420,038	8	\$ 408,978	8	\$ 745,191	14	\$ 660,816	12
1120	應收票據(附註二)	15,851	-	2,763	-	13,519	-	94,298	2
1140	應收帳款-淨額(附註二及五)	1,838,677	35	1,903,994	36	1,625,422	31	1,831,956	34
1150	應收帳款-關聯人(附註二及十七)	-	-	5,766	-	334	-	810	-
1164	應收退稅款(附註二及十四)	929	-	-	-	-	-	22,815	-
1178	其他應收款(附註五)	52,489	1	151,187	3	-	-	164,184	3
1210	存貨-淨額(附註二及六)	1,042,689	20	1,215,653	23	190,776	4	-	-
1286	遞延所得稅資產-流動(附註二及十四)	31,458	-	13,000	-	290,586	6	49,803	1
1288	預付款項及其他流動資產	105,651	2	82,841	1	109,625	2	80,764	2
11XX	流動資產合計	3,507,782	66	3,784,182	71	2,975,453	57	2,905,446	54
1480	以成本衡量之金融資產-非流動(附註二及七)	3,183	-	3,183	-	202,856	4	291,370	6
1501	土地	192,312	4	123,740	2	15,753	-	14,852	-
1521	房屋及建築	506,357	10	454,070	9	3,210	-	4,136	-
1531	機器設備	1,449,975	28	1,219,546	23	47,412	1	46,500	1
1551	運輸設備	22,807	-	20,754	-	240	-	720	-
1561	辦公設備	58,216	1	51,643	1	66,615	1	66,208	1
1681	其他設備	70,222	1	58,138	1	-	-	-	-
15X1	成本合計	2,300,389	44	1,927,891	36	3,244,934	62	3,263,024	61
15X9	減：累積折舊	683,532	13	590,278	11	-	-	-	-
1671	未完工程	1,616,857	31	1,337,613	25	-	-	-	-
1672	預付設備款	-	-	24,109	-	-	-	-	-
15XX	固定資產淨額	1,620,895	31	1,394,200	26	604,507	11	604,507	11
1800	其他資產	-	-	-	-	-	-	-	-
1810	出租賃產-淨額(附註二、八、九及十)	71,112	1	81,187	2	96,623	2	82,548	1
1820	閒置資產-淨額(附註二、八及九)	254	-	1,361	2	1,078	-	50,007	1
1830	存出保證金	29,258	1	22,876	-	191,767	2	141,581	3
1887	遞延費用(附註二及十八)	40,529	1	50,893	1	189,468	4	274,136	5
18XX	已質押定期存款(附註四及十八)	32	-	8,315	1	28,530	-	(1,078)	-
	其他資產合計	141,185	3	164,632	3	2,028,086	38	2,083,146	39
1XXX	資產總計	\$ 5,273,045	100	\$ 5,246,197	100	\$ 5,273,045	100	\$ 5,346,197	100
	負債及股東權益總計								
	流動負債								
	短期借款(附註十及十八)								
	應付票據(附註十七)								
	應付帳款								
	應付帳款-關聯人(附註十七)								
	應付所得稅(附註二及十四)								
	應付費用(附註十七)								
	一年內到期的長期借款(附註十一及十八)								
	預收款項及其他流動負債								
	流動負債合計								
	長期借款(附註十一及十八)								
	其他負債								
	應計退休基金負債(附註二及十二)								
	存入保證金(附註九)								
	遞延所得稅負債-非流動(附註二及十四)								
	其他負債								
	其他負債合計								
	負債合計								
	股東權益								
	母公司股東權益								
	股本-每股面額10元,額定136,060								
	股份,發行120,558千股								
	資本公積-股票發行溢價								
	保留盈餘								
	法定盈餘公積								
	特別盈餘公積								
	未分配盈餘								
	保留盈餘合計								
	累積換算調整數								
	母公司股東權益合計								
	少數股東								
	股東權益合計								
	負債及股東權益總計								

後附之附註係本合併財務報表之一部分。



會計主管：傅賢基



經理人：彭明煌



董事長：葉培城

台灣精星科技股份有限公司及其子公司



民國九十五年及九十四年十二月三十一日

單位：新台幣仟元，惟合併每股盈餘為元

代碼	九 十 五 年 度		九 十 四 年 度	
	金 額	%	金 額	%
4110	\$8,512,496	103	\$8,391,611	101
4170	149,237	2	71,529	1
4190	99,766	1	27,667	-
4100	8,263,493	100	8,292,415	100
5000	7,664,449	93	7,654,628	92
5910	599,044	7	637,787	8
營業費用 (附註十五)				
6100	190,085	2	186,191	2
6200	239,293	3	191,274	2
6300	63,346	1	57,605	1
6000	492,724	6	435,070	5
6900	106,320	1	202,717	3
營業外收入及利益				
7110	6,848	-	2,648	-
7130	232	-	741	-
7140	53	-	336	-
7150	629	-	-	-
7160	24,481	1	13,015	-
7210	24,150	-	25,321	-
7220	3,198	-	4,067	-
7280	5,382	-	-	-

(接次頁)

(承前頁)

代碼		九 十 五 年 度		九 十 四 年 度	
		金 額	%	金 額	%
7310	金融資產評價利益 (附註二十)	\$ -	-	\$ 52	-
7480	什項收入	<u>17,578</u>	<u>-</u>	<u>45,794</u>	<u>1</u>
7100	營業外收入及利益合計	<u>82,551</u>	<u>1</u>	<u>91,974</u>	<u>1</u>
	營業外費用及損失				
7510	利息費用	72,511	1	44,371	1
7530	處分固定資產及閒置資產損失	10,553	-	1,407	-
7550	存貨報廢損失	5,486	-	1,338	-
7570	存貨跌價及呆滯損失	65,271	1	48,397	1
7630	閒置資產減損損失 (附註九)	-	-	5,812	-
7640	金融資產評價損失 (附註二十)	1,466	-	-	-
7880	什項支出 (附註十五)	<u>15,710</u>	<u>-</u>	<u>33,048</u>	<u>-</u>
7500	營業外費用及損失合計	<u>170,997</u>	<u>2</u>	<u>134,373</u>	<u>2</u>
7900	稅前淨利	17,874	-	160,318	2
8110	所得稅費用 (利益) (附註二及十四)	(<u>8,315</u>)	<u>-</u>	<u>19,565</u>	<u>-</u>
9600	合併總淨利	<u>\$ 26,189</u>	<u>-</u>	<u>\$ 140,753</u>	<u>2</u>
	歸屬予：				
9601	母公司股東	\$ 26,191	-	\$ 140,750	2
9602	少數股權	(<u>2</u>)	<u>-</u>	<u>3</u>	<u>-</u>
		<u>\$ 26,189</u>	<u>-</u>	<u>\$ 140,753</u>	<u>2</u>
代碼		稅 前	稅 後	稅 前	稅 後
	合併每股盈餘 (附註十六)				
9750	合併基本每股盈餘	<u>\$ 0.15</u>	<u>\$ 0.22</u>	<u>\$ 1.37</u>	<u>\$ 1.20</u>
9850	合併稀釋每股盈餘	<u>\$ 0.15</u>	<u>\$ 0.22</u>	<u>\$ 1.37</u>	<u>\$ 1.20</u>

後附之附註係本合併財務報表之一部分。

董事長：葉培城



經理人：彭朋煌



會計主管：傅賢基





台灣精星科技股份有限公司及其子公司

合併股東權益變動表 民國九十五年及九十四年十二月三十一日

單位：新台幣仟元，惟
每股股利為元

	發行 股數(千股)	股本 金額	資本公積一 股票發行溢價 (附註十三)	保留盈餘 法定盈餘公積	特別盈餘公積	未分配盈餘 未分配盈餘	計 合計	累積換算調 整數(附註二)	股 數	股 權	股東權益合計
九十四年一月一日餘額	105,558	\$ 1,055,581	\$ 597,007	\$ -	\$ -	\$ 107,417	\$ 180,191	\$ -	-	-	\$ 1,782,772
現金增資	15,000	150,000	7,500	-	-	-	-	-	-	-	157,500
九十四年度盈餘分配	-	-	-	-	9,774	(9,774)	-	-	-	-	-
法定盈餘公積	-	-	-	50,007	-	(50,007)	-	-	-	-	-
特別盈餘公積	-	-	-	-	-	(39,784)	(39,784)	-	-	-	(39,784)
現金股利—每股 0.33 元	-	-	-	-	-	(5,617)	(5,617)	-	-	-	(5,617)
員工紅利	-	-	-	-	-	(1,404)	(1,404)	-	-	-	(1,404)
董監事酬勞	-	-	-	-	-	-	-	-	-	-	-
九十四年度合併總淨利	-	-	-	-	-	140,750	140,750	-	3	3	140,753
外幣長期股權投資換算調整數	-	-	-	-	-	-	-	48,929	-	-	48,929
子公司首次併入影響數	-	-	-	-	-	-	-	-	24	24	24
九十四年十二月三十一日餘額	120,558	1,205,581	604,507	82,548	50,007	141,581	274,136	(1,078)	27	27	2,083,173
九十四年度盈餘分配	-	-	-	-	14,075	(14,075)	-	-	-	-	-
法定盈餘公積	-	-	-	-	(48,929)	48,929	-	-	-	-	-
特別盈餘公積	-	-	-	-	-	(96,447)	(96,447)	-	-	-	(96,447)
現金股利—每股 0.8 元	-	-	-	-	-	(11,086)	(11,086)	-	-	-	(11,086)
員工紅利	-	-	-	-	-	(3,326)	(3,326)	-	-	-	(3,326)
董監事酬勞	-	-	-	-	-	-	-	-	-	-	-
九十五年度合併總淨利	-	-	-	-	-	26,191	26,191	-	(2)	(2)	26,189
外幣長期股權投資換算調整數	-	-	-	-	-	-	-	29,608	-	-	29,608
九十五年十二月三十一日餘額	120,558	\$ 1,205,581	\$ 604,507	\$ 96,623	\$ 1,078	\$ 91,767	\$ 189,468	\$ 28,530	25	25	\$ 2,028,111

後附之附註係本合併財務報表之一部分。



經理人：彭朋煌

會計主管：傅賢基



董事長：葉培斌

台灣精星科技股份有限公司及其子公司

合併現金流量表

民國九十五年及九十四年一月一日至十二月三十一日

單位：新台幣仟元

	九十五年	九十四年
營業活動之現金流量		
合併總淨利	\$ 26,189	\$ 140,753
折舊及攤銷	240,876	232,120
壞帳損失	8,872	3,051
存貨報廢損失	5,486	1,338
存貨跌價及呆滯損失	65,271	48,397
處分投資利益	(53)	(336)
提列閒置資產減損損失(回升利益)	(5,382)	5,812
處分固定資產及閒置資產淨損失	10,321	666
遞延所得稅利益	(17,546)	(2,700)
提列退休金	901	4,171
營業資產及負債之淨變動		
應收票據	(13,088)	7,622
應收帳款	60,694	(493,596)
應收帳款—關係人	5,766	134,511
應收退稅款	(929)	-
其他應收款	94,449	(128,821)
存貨	102,207	(245,359)
預付款項及其他流動資產	(22,810)	(19,593)
應付票據	(80,779)	(266,605)
應付帳款	(206,534)	1,010,489
應付帳款—關係人	(476)	(173,539)
應付所得稅	(22,815)	20,715
應付費用	26,592	46,755
預收款項及其他流動負債	28,861	(28,094)
營業活動之淨現金流入	<u>306,073</u>	<u>297,757</u>
投資活動之現金流量		
購置備供出售金融資產	(80,000)	(438,000)
處分備供出售金融資產價款	80,053	438,336
其他應收款—關係人減少	-	6,826
購置固定資產	(427,845)	(216,313)
處分固定資產及閒置資產價款	26,896	131
存出保證金增加	(6,382)	(6,466)

(接次頁)

(承前頁)

	九十五年度	九十四年度
遞延費用增加	(\$ 19,096)	(\$ 20,448)
已質押定期存款減少	8,283	-
投資活動之淨現金流出	(418,091)	(235,934)
融資活動之現金流量		
短期借款增加(減少)	84,375	(548,965)
應付短期票券減少	-	(50,000)
舉借長期借款	218,498	332,839
償還長期借款	(68,787)	(220,641)
存入保證金增加(減少)	(926)	4,136
其他負債減少	(480)	(197)
現金增資	-	157,500
發放現金股利	(96,447)	(39,784)
發放董監事酬勞及員工紅利	(14,412)	(7,021)
融資活動之淨現金流入(出)	121,821	(372,133)
匯率影響數	1,257	48,929
子公司首次併入影響數	-	142,405
現金淨增加(減少)數	11,060	(118,976)
期初現金餘額	408,978	527,954
期末現金餘額	\$ 420,038	\$ 408,978
現金流量資訊之補充揭露		
支付利息	\$ 69,880	\$ 37,401
支付所得稅	29,974	1,550
不影響現金流量之投資及融資活動		
固定資產—淨額轉列出租資產	-	52,900
固定資產—淨額轉列閒置資產	-	7,018
一年內到期之長期借款	290,586	49,803

後附之附註係本合併財務報表之一部分。

董事長：葉培城



經理人：彭朋煌



會計主管：傅賢基



六、公司及其關係企業最近年度及截至年報刊印日止，如有發生財務週轉困難情事，應列明其對本公司財務狀況之影響：無。

柒、財務狀況及經營結果之檢討與風險事項

一、財務狀況之檢討與分析

單位：新台幣仟元

年 度 項 目	九 十 五 年 度	九 十 四 年 度	差 異	
			金 額	%
流動資產	\$1,954,617	\$2,383,558	\$ (428,941)	(18)
固定資產	439,597	446,562	(6,965)	(2)
其他資產	84,663	100,324	(15,661)	(16)
資產總額	3,616,214	3,941,100	(324,886)	(8)
流動負債	1,438,610	1,516,427	(77,817)	(5)
長期負債	149,518	341,527	(192,009)	(56)
負債總額	1,588,128	1,857,954	(269,826)	(15)
股 本	1,205,581	1,205,581	0	0
資本公積	604,507	604,507	0	0
保留盈餘	189,468	274,136	(84,668)	(31)
股東權益總額	2,028,086	2,083,146	(55,060)	(3)

增減比例變動分析說明：

1. 長期負債減少，主要係因長期借款陸續將於一年內到期，轉列流動負債-一年內到期之長期借款所致。
2. 保留盈餘減少，主要係分配 94 年度保留盈餘較本期淨利為多所致。

二、經營結果分析

(一) 經營結果比較分析

單位：新台幣仟元

年 度 項 目	九 十 五 年 度	九 十 四 年 度	增 (減) 變 動 比 例	
			金 額	(%)
營業收入總額	\$5,332,016	\$ 5,783,713	(451,697)	(8)
減：銷貨退回與折讓	141,212	45,102	96,110	213
營業收入淨額	5,190,804	5,738,611	(547,807)	(10)
營業成本	4,894,610	5,294,192	(399,582)	(8)
營業毛利	296,194	444,419	(148,225)	(33)
聯屬公司間未實現利益	(23)	(3)	(20)	667
聯屬公司間已實現利益	3	238	(235)	(99)
已實現營業毛利	296,174	444,654	(148,480)	(33)
營業費用	260,864	273,861	(12,997)	(5)
營業淨利	35,310	170,793	(135,483)	(79)
營業外收入及利益	66,623	49,727	16,896	34
營業外費用及損失	84,090	60,243	23,847	40
繼續營業部門稅前淨利	17,843	160,277	(142,434)	(89)
所得稅費用(利益)	(8,348)	19,527	(27,875)	(143)
繼續營業部門稅後淨利	26,191	140,750	(114,559)	(81)

增減比例變動分析說明：

營業毛利減少，主要係本年度代工料之產品收入減少及單價降低所致。

營業外收入及利益增加，主要係本年度權益法認列之投資收益增加所致。

營業外支出及損失增加，主要係本年度長期借款增加致利息費用增加，及存貨跌價損失增加所致。

所得稅費用減少，主要係本年度稅前淨利減少，故當期所得稅費用減少及投資抵減產生的所得稅利益增加所致。

(二)營業毛利變動分析

	前後期增 減變動數	異 原 因				
		售 價 差 異	成 本 價 格 差 異	銷 售 組 合 差 異	數 量 差 異	其 他
銷貨毛利	(148,225)	(2,327,921)	2,064,158	(356,549)	472,087	-
說 明	95 年度營業毛利較 94 年度減少，主要係銷售單價降低所致。					

三、現金流量之檢討與分析

(一)本年度現金流量變動情形分析：

單位：新台幣仟元

期初現金餘額	全年來自營業活 動淨現金流量	全年現金流(出) 入 量 數	現金剩餘(不足) 額 數	現金不足之補 救 措 施
168,235	298,941	(303,668)	163,508	-

(二)現金不足額之補救措施及流動性分析：

1.最近二年度流動性分析

項 目	年 度		增(減)比例 (%)
	九 十 五 年 十二月三十一日	九 十 四 年 十二月三十一日	
現金流量比率(%)	21	18	17
現金流量允當比率(%)	56	42	33
現金再投資比率(%)	8	9	(11)

增減比例變動分析說明：

現金流量允當比率增加，主要係營業活動淨現金流入增加所致。

2.未來一年現金流動性分析

單位：新台幣仟元

期初現金 餘額(1)	預計全年來自營業 活動淨現金流量(2)	預計全年現 金流出量(3)	預計現金剩餘(不 足)數額(1)+(2)-(3)	預計現金不足額之補救措施	
				投資計畫	理財計畫
163,508	134,453	129,978	167,983	-	-

四、最近年度重大資本支出對財務業務之影響

(一)重大資本支出之運用情形及資金來源：

單位：新台幣仟元

計 劃 項 目	實際或預期 之資金來源	實際 或 預 期 完 工 日 期	所 需 資 金 總 額	實 際 或 預 定 資 金 運 用 情 形							
				90 年 度	91 年 度	92 年 度	93 年 度	94 年 度	95 年 度	96 年 度	
<u>長期股權投資</u>											
精華電子(蘇州) 有限公司	剩餘營運資金	93.08	384,189	38,718	115,008	102,287	128,176	-	-	-	-
精彩電子(南京) 有限公司	剩餘營運資金	93.04	70,736	-	-	20,840	49,896	-	-	-	-
精鎂電子(寧波) 有限公司	剩餘營運資金	95.12	68,439	-	-	-	-	-	-	68,439	-
精彩電子(南京) 有限公司	剩餘營運資金	94.09	94,186	-	-	-	-	31,910	25,976	36,300	-
<u>充實營運資金</u>											
充實營運資金	現金增資	94.03	157,500	-	-	-	-	157,500	-	-	-

(二)預計可能產生效益：增加海外投資，可降低生產成本、便利運籌管理及增加轉投資收益，進而提昇公司競爭力。

五、最近年度轉投資政策及獲利或虧損之主要原因與其改善計劃及未來一年投資計劃：

- 1.本公司轉投資政策係以投資本業相關產業為主，並以公司整體發展方向為主要考量，對每一投資案皆經審慎評估後之。
- 2.由於轉投資效益顯現，95年度轉投資獲利合計為新台幣 35,203(仟元)。
- 3.未來一年之投資將視產業景氣狀況及營運需求，再決定公司轉投資計畫。

六、最近年度及截至年報刊印日止風險事項之分析評估

(一)最近年度利率、匯率變動、通貨膨脹情形對公司損益及未來因應措施：

1.利率變動：

本公司 95 年度利息費用及利息收入僅佔營業收入淨額之 0.48%及 0.06%，故利率變動對本公司並未產生重大影響。

2.匯率變動：

本公司 95 年認列兌換利益淨額 6,871 仟元，佔 95 年營業收入淨額之 0.13%，故匯率變動對本公司並無重大影響。本公司為因應匯率變動，除收集往來銀行所提供國際金融、匯率、利率商品之報價及資料，以適時掌握匯率變動情勢外，並採行以下匯率避險措施：

- A.設立外匯帳戶，機動調整美金持有部位，視資金需求及匯率波動，決定適當之結匯、支付貨款及償還外幣借款時點。
- B.於匯率變動時，從事預購、預售遠期外匯操作以確保進出口利益。
- C.調整應收應付款項幣別及外幣資產負債配置等方式，減少淨匯率風險暴露部位，以達到自然避險之效果。
- D.對客戶報價時考慮匯率變動因素，以保障公司合理之利潤。

- 3.最近年度通貨膨脹對公司損益之影響：最近年度通貨膨脹情形並不明顯，對本公司損益並無重大之影響。

(二)最近年度從事高風險、高槓桿投資、資金貸與他人、背書保證及衍生性商品交易之政策、獲利或虧損之主要原因及未來因應措施：

- 1.本公司專注於本業之發展，95 年度並無從事高風險、高槓桿投資之交易，並僅對 100%持股之關係企業辦理資金貸與，以幫助其取得較低成本之資金來源。
- 2.本公司僅對 100%轉投資之子公司在融資、購料及代工業務上提供背書保證，對其他人則未提供背書保證。
- 3.本公司於 92 年度股東常會通過修訂「從事衍生性金融商品交易處理程序」，從事衍生性商品交易時均依前述處理程序規定之核決權限辦理，截至目前為止本公司從事衍生性金融商品交易之情事，只限於操作遠期外匯以作為外幣部位避險之用，故獲利及損失皆極為有限。

(三)未來研發計畫及預計投入之研發費用：

1.本公司計劃於 96 年度開發以下產品

- (1)中、大尺寸 LCD-TV 與 LCD-Monitor 驅動控制電路板
- (2)Smart Panel A/D Board 設計開發
- (3)醫療顯示器等高階產品之驅動控制電路板設計開發
- (4)同時使用兩個 ATi 顯示晶片以達到 DUAL GPU 運作的繪圖卡產品
- (5)採用 ATI RX1300/RX1600 晶片，開發具有 HDMI 輸出功能
- (6)採用 TEC 晶片，開發具有特殊散熱功能 FZ cool 系列產品
- (7)支援最新 DirectX 10.0 技術高階顯示卡系列產品
- (8)可攜式多媒體播放系列

2.預計投入之研發費用約新台幣 6000 萬元。

(四)最近年度國內外重要政策及法律變動對公司財務業務之影響及因應措施：

1. 2006 年 7 月歐盟實施 RoHS 之影響及因應措施：本公司生產技術及設備皆已準備就緒，故該指令之實施對本公司影響有限。
- 2.本公司經營均遵循本國及國外轉投資國家之相關法令規範，隨時注意政策之方向，並採取適當的策略來因應，期使該等影響朝向有利及正面方向發展。因此對於國內外重要政策及法律之變動均能有效回應與掌握。

(五)最近年度科技改變及產業變化對公司財務業務之影響及因應措施：

本公司隨時因應科技環境的改變，而調整本公司的經營策略，並精進提升生產技術及引進開發利基型產品，以期保持公司的競爭力，並降低對財務、業務的衝擊。

(六)最近年度企業形象改變對企業危機管理之影響及因應措施：

本公司多年來致力維護企業形象，並遵守法令規定，若有影響企業形象或違反法令之情形，將組成專案小組，擬定對策因應。截至目前為止未發生足以影響企業形象或違反法令之情事。

(七) 最近年度進行併購之預期效益、可能風險及因應措施：不適用。

(八) 最近年度擴充廠房之預期效益、可能風險及因應措施：不適用。

(九)進貨或銷貨集中所面臨之風險及因應措施：

1.是否有進貨集中之風險

本公司主要採購之原料為印刷電路板、電感電容、機構電子零組件、繪圖晶片等元件為主，其最近三年度原料供應商之變化情形並無重大異常。除繪圖晶片因策略聯盟關係，其餘各主要原料之供應商均有二家以上，並無供貨短缺或進貨來源過於集中之風險之情形。

2.是否有銷貨集中之風險

本公司最近年度主要銷貨客戶為瀚宇彩晶及 Barco，佔營收比重分別為 18% 及 10%，其餘客戶佔營收比重均未達 10%，本公司除維持與既有客戶的良好關係外，並將持續開發新客戶以降低銷貨集中之風險。

(十)董事、監察人或持股超過百分之十之大股東，股權之大量移轉或更換對公司之影響及風險：無。

(十一)經營權之改變對公司之影響、風險及因應措施：不適用。

(十二)公司及公司董事、監察人、總經理、實質負責人、持股比例超過百分之十之大股東及從屬公司已判決確定或尚在繫屬中之重大訴訟、非訟或行政爭訟事件，其結果可能對股東權益或證券價格有重大影響者，應揭露其系爭事實、標的金額、訴訟開始日期、主要涉訟當事人及截至年報刊印日止之處理情形：無。

(十三)其他重要風險及因應措施：無。

七、其他重要事項：無。

捌、特別記載事項

一、關係企業相關資料

- (一) 關係企業合併營業報告書：請參閱第 118~123 頁。
- (二) 關係企業合併財務報表：請參閱第 102~109 頁。
- (三) 關係報告書：無。

二、最近年度及截至年報刊印日止，私募有價證券辦理情形，應揭露股東會或董事會通過日期與數額、價格訂定之依據及合理性、特定人選擇之方式及辦理私募之必要理由：無。

三、最近年度及截至年報刊印日止，子公司持有或處分本公司股票之情形：無。

四、其他必要補充說明事項：無。

五、最近年度及截至年報刊印日止，發生證券交易法第三十六條第二項第二款所定對股東權益或證券價格有重大影響之事項：無。

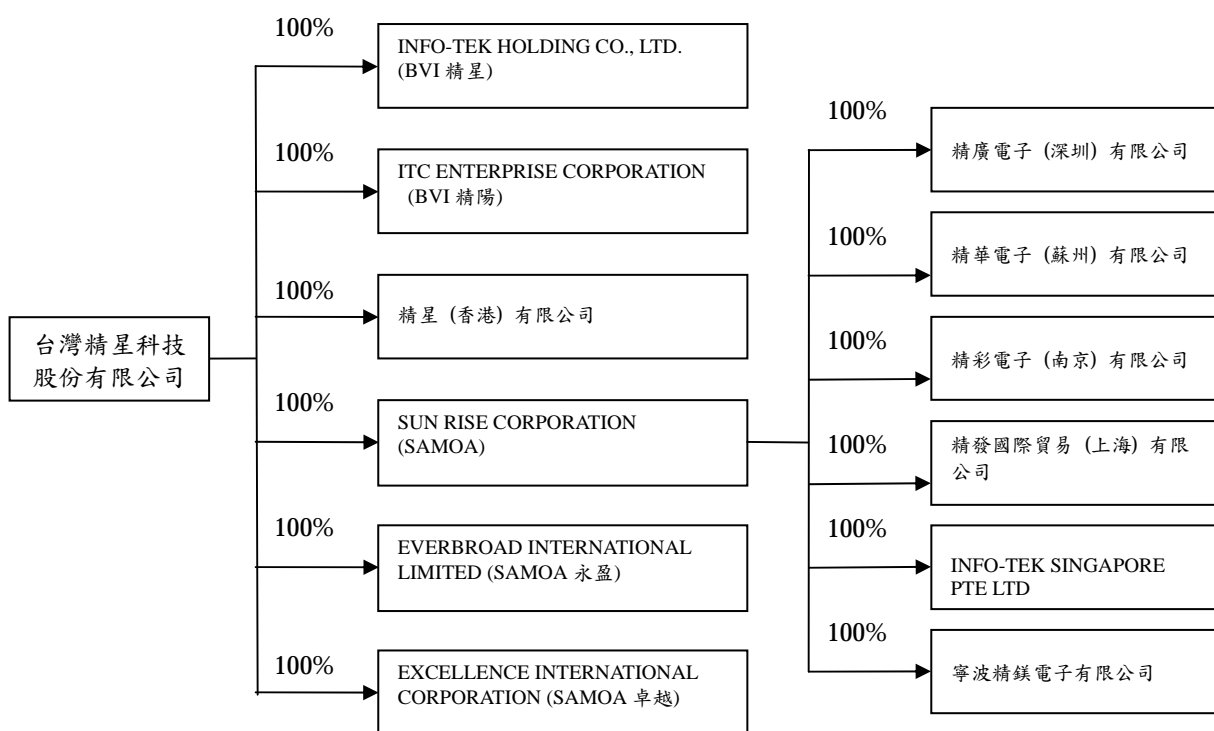
台灣精星科技股份有限公司

關係企業合併營業報告書

民國九十五年度

一、關係企業概況

(一)關係企業組織圖



(二)各關係企業基本資料

95 年 12 月 31 日
單位：新台幣仟元

企業名稱	設立日期	地址	實收資本額	主要營業或生產項目
INFO-TEK HOLDING CO., LTD.	1998/08/06	Akara Building 24 De Castro Street, Wickhams Cay 1, Road Town, Tortola, British Virgin Islands	\$78,181	一般貿易業
ITC ENTERPRISE CORPORATION	1999/06/17	Akara Building 24 De Castro Street, Wickhams Cay 1, Road Town, Tortola, British Virgin Islands	131,525	資訊電子產品主板之製造、組裝及銷售
INFO-TEK (HK) LIMITED	1998/06/03	FI. 1, Yun Kei Commercial Building 680-682 Shanghai Street Mongkok, Kowloon, Hong Kong	40	資訊電子產品之行銷、買賣
SUN RISE CORPORATION	2000/08/04	Offshore Chambers, P.O. BOX 217, Apia, Samoa	631,496	一般投資業務

精華電子(蘇州)有限公司	2001/09/28	江蘇省蘇州市蘇州新區金楓路 183 號	384,189	資訊電子產品主板之製造、組裝及銷售
EXCELLENCE INTERANTIONAL CORPORATION	2002/01/15	Offshore Chambers, Apia, Samoa	14,280	一般貿易業
精廣電子(深圳)有限公司	2002/02/08	廣東省深圳市寶安區西鄉鎮麻布科技工業園 4 號廠房	47,282	資訊電子產品主板之製造、組裝及銷售
EVERBROAD INTERNATIONAL LIMITED	2002/04/12	Offshore Chambers, Apia, Samoa	1,745	一般貿易業
精彩電子(南京)有限公司	2003/07/14	南京經濟技術開發區一期新港工業樓 02 幢南樓二層	128,622	資訊電子產品主板之製造、組裝及銷售
精發國際貿易(上海)有限公司	2003/06/12	上海外高橋保稅區	6,930	資訊電子產品之行銷
INFO-TEK SINGAPORE PTE LTD.	2005/10/18	133 Cecil Street #15-03, Keck Seng Tower, Singapore 069535	1,004	資訊電子產品之行銷
寧波精鎂電子有限公司	2006/03/30	浙江省寧波市北侖區恆山西路 579 號	68,439	資訊電子產品主機板之製造、組裝及銷售

(三)推定為有控制與從屬關係者，其相同股東資料：無。

(四)營業關係說明：

本公司及本公司之關係企業所經營之業務，主要係電腦、通訊及消費性電子產品等 3C 電子產品之製造、加工及銷售業務。各關係企業間透過如下之往來分工，互相支援以創造最大的綜效。

1. 本公司負責整個集團之協調及運作，並負責生產、銷售及轉投資業務。
2. ITC ENTERPRISE CORPORATION 係透過來料加工方式在大陸東莞地區從事製造生產及銷售業務。
3. 精華電子(蘇州)有限公司係本公司在大陸蘇州地區之生產及銷售據點。
4. 精廣電子(深圳)有限公司係本公司在深圳地區之生產及銷售據點。
5. 精彩電子(南京)有限公司係本公司在南京地區之生產及銷售據點。
6. 寧波精鎂電子有限公司係本公司在寧波地區之生產及銷售據點。
7. SUN RISE CORPORATION 主要從事一般轉投資業務，主要係針對大陸之子公司。
8. INFO-TEK (HK) LIMITED 主要從事轉口業務。
9. EXCELLENCE INTERNATIONAL CORPORATION、EVERBROAD INTERNATIONAL LIMITED 及 INFO-TEK HOLDING CO., LTD. 主要從事各地區之銷售業務。

10. 精發國際貿易(上海)有限公司與 INFO-TEK SINGAPORE PTE LTD. 主要從事大陸與東南亞地區的資訊電子產品之銷售業務。

(五)各關係企業董事、監察人及總經理資料

95年12月31日；單位：股

企業名稱	職稱	姓名或代表人	持有股份	
			股數	持股比例(%)
INFO-TEK HOLDING CO., LTD	董事	台灣精星科技股份有限公司 (代表人：葉培城、莊進茂、彭朋煌)	3,700,000	100
	總經理	徐及權	-	-
ITC ENTERPRISE CORPORATION	董事	台灣精星科技股份有限公司 (代表人：葉培城、莊進茂、彭朋煌)	4,116,745	100
	總經理	徐及權	-	-
INFO-TEK (HK) LIMITED	董事	台灣精星科技股份有限公司 (代表人：彭朋煌)	9,900	99
	董事	徐及權	100	1
SUN RISE CORPORATION	董事	台灣精星科技股份有限公司 (代表人：葉培城、莊進茂、彭朋煌)	18,661,242	100
精華電子(蘇州)有限公司	董事長	SUN RISE CORPORATION (代表人：彭朋煌)	-	100
	董事兼總經理	SUN RISE CORPORATION (代表人：徐及權)	-	100
EXCELLENCE INTERNATIONAL CORPORATION	董事	台灣精星科技股份有限公司 (代表人：葉培城、彭朋煌、傅賢基)	410,000	100
精廣電子(深圳)有限公司	董事長兼總經理	SUN RISE CORPORATION (代表人：徐及權)	-	100
	董事	SUN RISE CORPORATION (代表人：彭朋煌、彭朋彬)	-	100
EVERBROAD INTERNATIONAL LIMITED	董事	台灣精星科技股份有限公司 (代表人：葉培城、彭朋煌、徐及權)	50,000	100
精彩電子(南京)有限公司	董事長兼總經理	SUN RISE CORPORATION (代表人：彭朋煌)	-	100
	董事	SUN RISE CORPORATION (代表人：徐及權、彭家君)	-	100
精發國際貿易(上海)有限公司	董事長兼總經理	SUN RISE CORPORATION (代表人：彭朋煌)	-	100
INFO-TEK SINGAPORE PTE LTD.	董事長	SUN RISE CORPORATION (代表人：彭朋煌)	50,000	100
	董事兼總經理	SUN RISE CORPORATION (代表人：楊赫來)	50,000	100

寧波精鎂電子有限公司	董事長 董事兼總經理 董事	SUN RISE CORPORATION (代表人：彭朋煌) SUN RISE CORPORATION (代表人：徐及權) (代表人：鄭書耕)	-	100
------------	---------------------	---	---	-----

註一：被投資公司係有限公司，故以出資額及出資比例列示之。

二、各關係企業營運概況

95年12月31日

單位:新台幣仟元

企業名稱	資本額	資產 總值	負債 總值	淨值	營業 收入	營業 利益	本期 損益 (稅後)	每股盈餘 (元) (稅後)
INFO-TEK HOLDING CO., LTD.	78,181	125,849	90	125,759	0	(42)	282	-
ITC ENTERPRISE CORPOATION	131,525	848,104	541,738	306,366	1,602,197	34,914	31,851	-
精星(香港)有限公司 INFO-TEK(HK)LIMITE D	40	2,931	437	2,494	3,015	(154)	(177)	-
SUN RISE CORPORATION	631,496	956,240	334,437	621,803	0	(5)	(12,233)	-
EXCELLENCE INTERNATIONAL CORPORATION	14,280	231,453	224,558	6,895	533,955	4,706	4,618	-
EVERBROAD INTERNATIONAL LIMITED	1,745	87,339	16,478	70,861	213,502	15,732	10,861	-
精華電子(蘇州)有限公司	384,189	1,745,663	1,328,872	416,791	1,327,478	48,271	25,165	-
精廣電子(深圳)有限公司	44,880	61,740	24,408	37,332	36,385	(11,548)	(11,711)	-
精彩電子(南京)有限公司	128,622	174,379	54,610	119,769	84,975	(853)	(2,643)	-
精發國際貿易(上海) 有限公司	6,930	1,761	97	1,664	143	(1,491)	(1,594)	-
INFO-TEK SINGAPORE PTE LTD.	1,004	10,392	9,362	1,030	44,815	(271)	(13)	-
寧波精鎂電子有限公司	68,439	119,203	71,001	48,202	15,201	(20,946)	(21,638)	-

台灣精星科技股份有限公司



董事長：葉培城

